

國泰世紀產物保險股份有限公司  
及子公司

合併財務報告暨會計師核閱報告  
民國113及112年第1季

地址：台北市大安區仁愛路4段296號

電話：(02)2755-1299

## § 目 錄 §

項	目 頁	次	財 務 報 告 附 註 編 號
一、封 面	1		-
二、目 錄	2		-
三、會計師核閱報告	3		-
四、合併資產負債表	4		-
五、合併綜合損益表	5~6		-
六、合併權益變動表	7		-
七、合併現金流量表	8~9		-
八、合併財務報表附註			
(一) 公司沿革	10		一
(二) 通過財務報告之日期及程序	10		二
(三) 新發布及修訂準則及解釋之適用	10~15		三
(四) 重大會計政策之彙總說明	15~33		四
(五) 重大會計判斷、估計及假設不確定性之主要來源	33		五
(六) 重要會計項目之說明	34~71、77		六~二六 、二八
(七) 關係人交易	71~76		二七
(八) 質押之資產	77		二九
(九) 具重大影響之外幣資產及負債資訊	81~83		三一
(十) 附註揭露事項			
1. 重大交易事項相關資訊	83~84、 113~114		三二
2. 轉投資事業相關資訊	84、115		三二
3. 大陸投資資訊	84、116~117		三二
4. 主要股東資訊	84		三二
(十一) 部門資訊	85		三三
(十二) 保險合約資訊之揭露	85~109、 111~112		三四
(十三) 其 他	77~81、 109~110		三十、 三五~三六

### 會計師核閱報告

國泰世紀產物保險股份有限公司 公鑒：

#### 前 言

國泰世紀產物保險股份有限公司及其子公司（以下簡稱合併公司）民國 113 年及 112 年 3 月 31 日之合併資產負債表，暨民國 113 年及 112 年 1 月 1 日至 3 月 31 日之合併綜合損益表、合併權益變動表與合併現金流量表，以及合併財務報表附註（包括重大會計政策彙總），業經本會計師核閱竣事。依保險業財務報告編製準則及經金融監督管理委員會認可並發布生效之國際會計準則第 34 號「期中財務報導」編製允當表達之財務報表係管理階層之責任，本會計師之責任係依據核閱結果對合併財務報表作成結論。

#### 範 圍

本會計師係依照核閱準則 2410 號「財務報表之核閱」執行核閱工作。核閱合併財務報表時所執行之程序包括查詢（主要向負責財務與會計事務之人員查詢）、分析性程序及其他核閱程序。核閱工作之範圍明顯小於查核工作之範圍，因此本會計師可能無法察覺所有可藉由查核工作辨認之重大事項，故無法表示查核意見。

#### 結 論

依本會計師核閱結果，並未發現上開合併財務報表在所有重大方面有未依照保險業財務報告編製準則及經金融監督管理委員會認可並發布生效之國際會計準則第 34 號「期中財務報導」編製，致無法允當表達合併公司民國 113 年及 112 年 3 月 31 日之合併財務狀況，暨民國 113 年及 112 年 1 月 1 日至 3 月 31 日之合併財務績效與合併現金流量之情事。

勤業眾信聯合會計師事務所  
會計師 鄭 旭 然

鄭旭然



會計師 郭 宇 閱

郭宇閱



金融監督管理委員會核准文號  
金管證審字第 1010028123 號

金融監督管理委員會核准文號  
金管證審字第 1110348898 號

中 華 民 國 113 年 5 月 14 日

國泰世邦產物保險股份有限公司及子公司

合併資產負債表

民國 113 年 3 月 31 日暨民國 112 年 12 月 31 日及 3 月 31 日

單位：新台幣仟元

代 碼	資	113年3月31日			112年12月31日			112年3月31日		
		產	金 額	%	金 額	%	金 額	%		
11000	現金及約當現金 (附註四、六及二七)		\$ 9,537,040	17	\$ 9,382,963	17	\$ 8,629,633	17		
12000	應收款項 (附註四、十一、二七及三四)		3,493,304	6	3,173,036	6	3,279,601	6		
	投 資									
14110	透過損益按公允價值衡量之金融資產 (附註四、七及二七)		12,083,814	21	10,798,348	20	7,627,078	15		
14190	透過其他綜合損益按公允價值衡量之金融資產 (附註四及八)		667,696	1	678,881	1	686,506	1		
14145	按攤銷後成本衡量之金融資產 (附註四及九)		9,845,387	17	9,465,788	17	8,669,933	17		
14150	採權益法之投資—淨額 (附註四及十四)		2,418,398	4	2,317,577	4	2,436,035	5		
14300	放款 (附註四、十及二七)		113,488	1	123,077	-	116,385	-		
15000	再保險合約資產 (附註四、十二、二十及三四)		13,572,065	23	13,479,250	24	13,508,571	26		
16500	不動產及設備 (附註四及十五)		440,556	1	466,157	1	349,667	1		
16700	使用權資產 (附註四、十六及二七)		254,119	-	270,871	1	80,523	-		
17000	無形資產 (附註四及十七)		110,316	-	121,840	-	129,859	-		
17800	遞延所得稅資產 (附註四)		4,548,404	8	4,512,922	8	4,550,218	9		
18000	其他資產 (附註十八、二七及二九)		653,004	1	655,093	1	1,424,471	3		
1XXXX	資 產 總 計		<u>\$ 57,737,591</u>	<u>100</u>	<u>\$ 55,445,803</u>	<u>100</u>	<u>\$ 51,488,480</u>	<u>100</u>		
	負 債 及 權 益									
21000	應付款項 (附註四、十九、二七及三四)		\$ 4,245,187	7	\$ 4,102,639	7	\$ 3,719,086	7		
23200	透過損益按公允價值衡量之金融負債 (附註四、七及二七)		183,967	-	63,746	-	63,778	-		
23800	租賃負債 (附註四、十六及二七)		253,540	-	269,303	-	80,486	-		
24000	保險負債 (附註四、五及二十)		34,345,445	60	33,713,924	61	33,150,342	65		
25000	其他負債		1,753,366	3	1,556,604	3	1,159,088	2		
27000	負債準備 (附註四及二一)		329,993	1	427,572	1	429,852	1		
28200	遞延所得稅負債 (附註四)		394,749	1	329,636	1	295,871	1		
2XXXX	負 債 總 計		<u>41,506,247</u>	<u>72</u>	<u>40,463,424</u>	<u>73</u>	<u>38,898,503</u>	<u>76</u>		
	歸屬於本公司業主之權益 (附註四及二二)									
	股 本									
31100	普通股		2,000,000	3	2,000,000	4	7,057,052	13		
32100	資本公積		7,861,133	14	7,861,133	14	16,557,317	32		
	保留盈餘									
33100	法定盈餘公積		-	-	-	-	3,995,920	8		
33200	特別盈餘公積		4,674,882	8	4,674,882	8	3,968,168	8		
33300	未分配盈餘 (待彌補虧損)		1,406,079	3	538,325	1	( 18,324,996)	( 36)		
33000	保留盈餘總計		6,080,961	11	5,213,207	9	( 10,360,908)	( 20)		
34000	其他權益		289,250	-	( 91,961)	-	( 663,484)	( 1)		
30000	歸屬於本公司業主之權益總計		16,231,344	28	14,982,379	27	12,589,977	24		
3XXXX	權 益 總 計		<u>16,231,344</u>	<u>28</u>	<u>14,982,379</u>	<u>27</u>	<u>12,589,977</u>	<u>24</u>		
	負債及權益總計		<u>\$ 57,737,591</u>	<u>100</u>	<u>\$ 55,445,803</u>	<u>100</u>	<u>\$ 51,488,480</u>	<u>100</u>		

後附之附註係本合併財務報告之一部分。

董事長：蔡鎮球



經理人：陳萬祥



會計主管：谷光財



國泰世紀產物保險股份有限公司及子公司

合併綜合損益表

民國 113 年及 112 年 1 月 1 日至 3 月 31 日

單位：新台幣仟元，惟每股  
盈餘（虧損）為元

代 碼	113年1月1日至3月31日			112年1月1日至3月31日		
	金	額	%	金	額	%
營業收入						
	自留滿期保費收入（附註四、二七及三四）					
41110	\$	8,776,074	129	\$	7,431,243	121
41120		270,430	4		333,827	5
41100		9,046,504	133		7,765,070	126
51100		2,837,553	42		2,233,191	36
51310						
		301,111	4	(	73,867)	( 1)
41130		5,907,840	87		5,605,746	91
41300		329,336	5		233,243	4
41400		14,305	-		13,804	-
淨投資損益						
41510		182,520	3		163,035	3
41550		279,612	4	(	49,639)	( 1)
41521						
		379,252	5		495,593	8
41526		56	-		64	-
41540						
		3,981	-		22,613	-
41585		198	-	(	223)	-
41600		(	287,839)	(	328,216)	( 5)
41500		557,780	8		303,227	5
41800		20,287	-		-	-
41000		6,829,548	100		6,156,020	100
營業成本						
	自留保險賠款與給付（附註四、二七及三四）					
51200		3,700,880	54		13,935,625	227
41200		781,523	11		1,095,151	18
51260		2,919,357	43		12,840,474	209
51300		286,381	4	(	8,138,530)	( 132)
51500		1,098,452	16		1,017,143	16
51800		8,641	-		10,297	-
51000		4,312,831	63		5,729,384	93
60000		2,516,717	37		426,636	7
營業費用（附註二三及二七）						
58100		1,177,252	17		942,063	15
58200		328,014	5		246,908	4
58300		2,699	-		1,529	-
58000		1,507,965	22		1,190,500	19

（接次頁）

(承前頁)

代 碼	113年1月1日至3月31日		112年1月1日至3月31日		
	金 額	%	金 額	%	
61000	營業利益 (損失)	\$ 1,008,752	15	(\$ 763,864)	( 12)
59000	營業外收入及支出 (附註二七)	( 1,089)	-	885	-
62000	稅前淨利 (淨損)	1,007,663	15	( 762,979)	( 12)
63000	所得稅 (費用) 利益 (附註四及二四)	( 139,909)	( 2)	187,611	3
66000	本期淨利 (淨損)	867,754	13	( 575,368)	( 9)
	其他綜合損益 (附註四、二二及二四)				
83200	後續可能重分類至損益之項目				
83210	國外營運機構財務報表換算之兌換差額	64,346	1	5,463	-
83240	採用權益法認列之關聯企業及合資之其他綜合損益份額	43,730	-	34,613	1
83290	透過其他綜合損益按公允價值衡量之債務工具損益	( 9,390)	-	2,412	-
83295	採用覆蓋法重分類之其他綜合損益	287,839	4	328,216	5
83280	與可能重分類之項目相關之所得稅	( 5,314)	-	( 5,131)	-
	後續可能重分類至損益之項目合計	381,211	5	365,573	6
83000	本期其他綜合損益 (稅後淨額)	381,211	5	365,573	6
85000	本期綜合損益總額	\$ 1,248,965	18	(\$ 209,795)	( 3)
	淨利 (淨損) 歸屬於：				
86100	本公司業主	\$ 867,754	13	(\$ 575,368)	( 9)
86200	非控制權益	-	-	-	-
86000		\$ 867,754	13	(\$ 575,368)	( 9)
	綜合損益總額歸屬於：				
87100	本公司業主	\$ 1,248,965	18	(\$ 209,795)	( 3)
87200	非控制權益	-	-	-	-
87000		\$ 1,248,965	18	(\$ 209,795)	( 3)
	每股盈餘 (虧損) (附註二五)				
97500	基 本	\$ 4.34		(\$ 2.88)	

後附之附註係本合併財務報告之一部分。

董事長：蔡鎮球



經理人：陳萬祥



會計主管：谷光財



  
 國泰世華產物保險股份有限公司及其子公司  
 合併權益變動表  
 民國 112 年及 113 年 1 月 1 日至 3 月 31 日

單位：新台幣仟元

代碼		歸屬於母公 司 業 主 之 權 益 項 目										
		股		資 本 公 積	保 留 盈 餘			國外營運機構 財務報表換算 之兌換差額	其 他 權 益		採 用 覆 蓋 法 重 分 類 之 其 他 綜 合 損 益	權 益 總 額
		股數 ( 仟 股 )	金 額		法 定 盈 餘 公 積	特 別 盈 餘 公 積	未 分 配 盈 餘 ( 待 彌 補 虧 損 )		透 過 其 他 綜 合 損 益 按 公 允 價 值 衡 量 之 金 融 資 產 未 實 現 評 價 損 益	確 定 福 利 計 畫 再 衡 量 數		
A1	112 年 1 月 1 日 餘 額	705,705	\$ 7,057,052	\$ 16,557,271	\$ 3,995,920	\$ 3,968,168	(\$ 17,749,628)	(\$ 263,645)	(\$ 67,975)	(\$ 156,319)	(\$ 541,118)	\$ 12,799,726
N1	母 公 司 給 與 本 公 司 員 工 之 股 份 基 礎 給 付	-	-	46	-	-	-	-	-	-	-	46
D1	112 年 1 月 1 日 至 3 月 31 日 淨 損	-	-	-	-	-	( 575,368 )	-	-	-	-	( 575,368 )
D3	112 年 1 月 1 日 至 3 月 31 日 稅 後 其 他 綜 合 損 益	-	-	-	-	-	-	5,463	37,025	-	323,085	365,573
D5	112 年 1 月 1 日 至 3 月 31 日 綜 合 損 益 總 額	-	-	-	-	-	( 575,368 )	5,463	37,025	-	323,085	( 209,795 )
Z1	112 年 3 月 31 日 餘 額	705,705	\$ 7,057,052	\$ 16,557,317	\$ 3,995,920	\$ 3,968,168	(\$ 18,324,996)	(\$ 258,182)	(\$ 30,950)	(\$ 156,319)	(\$ 218,033)	\$ 12,589,977
A1	113 年 1 月 1 日 餘 額	200,000	\$ 2,000,000	\$ 7,861,133	\$ -	\$ 4,674,882	\$ 538,325	(\$ 329,230)	(\$ 79,179)	(\$ 154,495)	\$ 470,943	\$ 14,982,379
D1	113 年 1 月 1 日 至 3 月 31 日 淨 利	-	-	-	-	-	867,754	-	-	-	-	867,754
D3	113 年 1 月 1 日 至 3 月 31 日 稅 後 其 他 綜 合 損 益	-	-	-	-	-	-	64,346	34,340	-	282,525	381,211
D5	113 年 1 月 1 日 至 3 月 31 日 綜 合 損 益 總 額	-	-	-	-	-	867,754	64,346	34,340	-	282,525	1,248,965
Z1	113 年 3 月 31 日 餘 額	200,000	\$ 2,000,000	\$ 7,861,133	\$ -	\$ 4,674,882	\$ 1,406,079	(\$ 264,884)	(\$ 44,839)	(\$ 154,495)	\$ 753,468	\$ 16,231,344

後附之附註係本合併財務報告之一部分。

董事長：蔡鎮球



經理人：陳萬祥



會計主管：谷光財



國泰世紀產物保險股份有限公司及子公司  
合併現金流量表

民國 113 年及 112 年 1 月 1 日至 3 月 31 日

單位：新台幣仟元

代 碼	113年1月1日 至3月31日	112年1月1日 至3月31日
營業活動之現金流量		
A00010	\$ 1,007,663	(\$ 762,979)
	稅前淨利(損)	
	收益費損項目	
A20100	78,560	64,724
A20200	17,198	18,825
A20400	透過損益按公允價值衡量之金融資產	
	及負債淨損益	
A20900	( 379,252)	( 495,593)
A21000	利息費用	
	1,299	638
A21000	除列按攤銷後成本衡量金融資產淨損	
	益	
A21200	( 56)	( 64)
A21200	利息收入	
A21400	( 182,520)	( 163,035)
A21400	各項保險負債淨變動	
A21830	631,521	( 9,095,620)
A21830	投資之預期信用減損(迴轉利益)損失	
A21900	( 198)	223
A21900	股份基礎給付酬勞成本	
	-	46
A22300	採用權益法認列之關聯企業及合資損	
	益之份額	
A22450	( 3,981)	( 22,613)
A22450	採用覆蓋法重分類之損益	
A22500	287,839	328,216
A22500	處分及報廢不動產及設備損失	
A29900	1	3
A29900	租賃修改利益	
	( 10)	-
	營業資產及負債之淨變動數	
A51110	14,587	( 836)
A51110	應收票據減少(增加)	
A51120	( 244,844)	128,117
A51120	應收保費(增加)減少	
A51130	( 49,871)	647
A51130	其他應收款(增加)減少	
A51140	透過損益按公允價值衡量之金融工具	
	(增加)減少	
	( 793,465)	303,846
A51141	透過其他綜合損益按公允價值衡量之	
	金融資產減少	
	1,797	1,752
A51145	按攤銷後成本衡量之金融資產(增加)	
	減少	
	( 379,348)	183,195
A51170	再保險合約資產(增加)減少	
	( 92,815)	33,550
A51990	其他資產減少(增加)	
	2,090	( 68,279)
A52120	應付保險賠款與給付增加	
	857	1,314
A52140	應付佣金增加	
	41,899	14,101
A52150	應付再保往來款項增加	
	315,679	699,646
A52160	其他應付款減少	
	( 328,888)	( 317,909)

(接次頁)



(承前頁)

代 碼		113年1月1日 至3月31日	112年1月1日 至3月31日
A52190	負債準備減少	(\$ 97,579)	(\$ 123)
A52990	其他負債增加(減少)	<u>196,762</u>	( <u>55,087</u> )
A33000	營運產生之現金	44,925	(9,203,295)
A33100	收取之利息	147,140	134,053
A33200	收取之股利	2,712	2,740
A33300	支付之利息	(1,299)	(638)
A33500	支付之所得稅	( <u>2,596</u> )	( <u>2,911</u> )
AAAA	營業活動之淨現金流入(出)	<u>190,882</u>	( <u>9,070,051</u> )
	投資活動之現金流量		
B02700	購置不動產及設備	(13,157)	(30,115)
B04500	購置無形資產	(5,253)	(10,032)
B05300	放款減少	<u>9,589</u>	<u>21,559</u>
BBBB	投資活動之淨現金流出	( <u>8,821</u> )	( <u>18,588</u> )
	籌資活動之現金流量		
C04020	租賃負債本金償還	( <u>38,746</u> )	( <u>37,990</u> )
CCCC	籌資活動之淨現金流出	( <u>38,746</u> )	( <u>37,990</u> )
DDDD	匯率變動對現金及約當現金之影響	<u>10,762</u>	( <u>2,450</u> )
EEEE	現金及約當現金淨增加(減少)	154,077	(9,129,079)
E00100	期初現金及約當現金餘額	<u>9,382,963</u>	<u>17,758,712</u>
E00200	期末現金及約當現金餘額	<u>\$ 9,537,040</u>	<u>\$ 8,629,633</u>

後附之附註係本合併財務報告之一部分。

董事長：蔡鎮球



經理人：陳萬祥



會計主管：谷光財



國泰世紀產物保險股份有限公司及子公司

合併財務報表附註

民國 113 年及 112 年 1 月 1 日至 3 月 31 日

(除另註明外，金額以新台幣仟元為單位)

一、公司沿革

國泰世紀產物保險股份有限公司(以下簡稱本公司)於 82 年 7 月 19 日依公司法及相關法令核准設立。本公司於 91 年 4 月 22 日依金融控股公司法之規定，以全部股份轉換為國泰金融控股股份有限公司 100% 持股之子公司，並於 91 年 6 月 28 日依財保字第 0910706108 號函核准由「東泰產物保險股份有限公司」更名為「國泰世紀產物保險股份有限公司」，91 年 8 月 2 日正式對外公佈。本公司主要經營業務為財產保險，其註冊地及主要營運據點位於臺北市大安區仁愛路四段 296 號。本公司之母公司及最終母公司均為國泰金融控股股份有限公司。

本合併財務報告係以本公司之功能性貨幣新台幣表達。

二、通過財務報告之日期及程序

本合併財務報告於 113 年 5 月 14 日經董事會通過。

三、新發布及修訂準則及解釋之適用

- (一) 初次適用金融監督管理委員會(以下稱「金管會」)認可並發布生效之國際財務報導準則(IFRS)、國際會計準則(IAS)、解釋(IFRIC)及解釋公告(SIC)(以下稱「IFRS 會計準則」)

適用修正後之金管會認可並發布生效之 IFRS 會計準則將不致造成合併公司會計政策之重大變動。

- (二) 國際會計準則理事會(IASB)已發布但尚未經金管會認可並發布生效之 IFRS 會計準則

新發布 / 修正 / 修訂準則及解釋	IASB 發布之生效日(註 1)
IFRS 10 及 IAS 28 之修正「投資者與其關聯企業或合資間之資產出售或投入」	未定
IFRS 17「保險合約」	2023 年 1 月 1 日

(接次頁)

(承前頁)

<u>新發布／修正／修訂準則及解釋</u>	<u>IASB發布之生效日(註1)</u>
IFRS 17之修正	2023年1月1日
IFRS 17之修正「初次適用IFRS 17及IFRS 9—比較資訊」	2023年1月1日
IFRS 18「財務報表之表達與揭露」	2027年1月1日
IAS 21之修正「缺乏可兌換性」	2025年1月1日(註2)

註1：除另註明外，上述新發布／修正／修訂準則或解釋係於各該日期以後開始之年度報導期間生效。

註2：適用於2025年1月1日以後開始之年度報導期間。初次適用該修正時，不得重編比較期間，而應將影響數認列於初次適用日之保留盈餘或權益項下之國外營運機構兌換差額（依適當者）以及相關受影響之資產及負債。

#### 1. IFRS 18「財務報表之表達與揭露」

IFRS 18將取代IAS 1「財務報表之表達」，該準則主要變動包括：

- 損益表應將收益及費損項目分為營業、投資、籌資、所得稅及停業單位種類。
- 損益表應列報營業損益、籌資及所得稅前損益以及損益之小計及合計數。
- 提供指引以強化彙總及細分規定：合併公司須辨認來自個別交易或其他事項之資產、負債、權益、收益、費損及現金流量，並以共同特性為基礎進行分類與彙總，俾使主要財務報表列報之各單行項目至少具一項類似特性。具不同特性之項目於主要財務報表及附註應予細分。合併公司僅於無法找到更具資訊性之名稱時，始將該等項目標示為「其他」。
- 增加管理階層定義之績效衡量之揭露：合併公司於進行財務報表外之公開溝通，以及與財務報表使用者溝通管理階層對合併公司整體財務績效某一層面之觀點時，應於財務報表單一附註揭露管理階層定義之績效衡量相關資訊，包括該衡量

之描述、如何計算、其與 IFRS 會計準則明定之小計或合計數之調節以及相關調節項目之所得稅與非控制權益影響等。

## 2. IFRS 17「保險合約」及相關修正

IFRS 17 係規範保險合約之會計處理，該準則將取代 IFRS 4「保險合約」。IFRS 17 及相關修正主要規範如下：

### 保險合約之彙總層級

合併公司應辨認保險合約組合。一組合係指包含具類似風險並共同管理之合約。屬於特定產品線之合約具有類似風險，故若其係共同管理則應納入同一組合。合併公司應將所發行之保險合約組合至少劃分為：

- (1) 原始認列時為虧損性之合約群組；
  - (2) 原始認列時後續並無成為虧損性之顯著可能之合約群組；
- 及
- (3) 組合中剩餘合約之群組。

合併公司不得將發行間隔超過一年之合約納入同一群組中，並應對所決定發行之合約群組適用 IFRS 17 之認列及衡量規定。

### 認 列

合併公司應於下列最早之時點起認列所發行之保險合約群組：

- (1) 該合約群組之保障期間開始日；
- (2) 該群組中保單持有人第一筆付款到期日；與
- (3) 對虧損性合約之群組，當該群組成為虧損性時。

### 原始認列之衡量

於原始認列時，合併公司應按履約現金流量及合約服務邊際之合計數衡量保險合約群組。履約現金流量包括未來現金流量之估計、反映貨幣時間價值與未來現金流量相關之財務風險之調整，以及對非財務風險之風險調整。合約服務邊際代表合併公司將於未來提供服務時認列之未賺得利潤。除非保險合約群組為虧損性合約，合併公司於原始認列保險合約群組時，應

以一金額衡量合約服務邊際俾使不因下列各項而產生收益或費損：

- (1) 履約現金流量金額之原始認列；
- (2) 於該日源自群組中之合約之所有現金流量；
- (3) 於原始認列日對下列項目之除列：
  - A. 所有保險取得現金流量資產；及
  - B. 就與合約群組有關之現金流量先前已認列之所有其他資產或負債。

#### 後續衡量

合併公司應於後續每一報導期間結束日按剩餘保障負債及已發生理賠負債之總和重新衡量保險合約群組之帳面金額。剩餘保障負債包含與未來服務有關之履約現金流量加計合約服務邊際，已發生理賠負債則包含與過去服務有關之履約現金流量。若後續衡量保險合約群組成為虧損性（或更加虧損），應立即認列損失於損益。

#### 虧損性合約

原始認列時，若分攤至保險合約之履約現金流量、先前已認列之保險取得現金流量以及於該日源自合約之所有現金流量之合計數為淨現金流出，則該保險合約係屬虧損性。合併公司應就虧損性合約群組之淨流出認列損失於損益，俾使該群組之負債帳面金額等於履約現金流量，且該群組之合約服務邊際為零。於先前認列之虧損金額已迴轉前，將不會產生合約服務邊際且不會有保險合約收入之認列。

#### 保費分攤法

保險合約群組於原始認列時符合下列條件之一時，合併公司得選擇適用保費分攤法簡化保險合約群組之衡量：

1. 合併公司合理預期適用保費分攤法所產生對群組剩餘保障負債之衡量與適用一般模型所產生之衡量無重大差異；或
2. 保險合約群組內每一合約之保障期間為一年以內。

若於群組開始時，合併公司預期履約現金流量之重大變異性將影響理賠發生前之期間內對剩餘保障負債之衡量，則不符合上述 1 之情況。

適用保費分攤法時，原始認列之剩餘保障負債係：

1. 原始認列時收取之保費；
2. 減除該日所有保險取得現金流量；及
3. 加計或減少於原始認列日對下列項目之除列：
  - A. 所有保險取得現金流量資產；及
  - B. 就與合約群組有關之現金流量先前已認列之所有其他資產或負債。

剩餘保障負債於後續將調整期間內收取之保費、保險取得現金流量之攤銷、減除已提供服務認列為保險收入之金額，及減除已支付或移轉予已發生理賠負債之所有投資組成部分。

#### 具裁量參與特性之投資合約

具裁量參與特性之投資合約係屬金融工具且其並未包括顯著保險風險之移轉。合併公司若發行具裁量參與特性之投資合約，亦發行保險合約，則該合約亦應適用 IFRS 17 之規定。

#### 修改與除列

當保險合約被修改且符合特定條件，屬實質修改時，合併公司應除列原始合約並將修改後合約視為一新合約予以認列。

合併公司應於保險合約消滅或被實質修改時除列保險合約。

#### 過渡規定

合併公司原則上應完全追溯適用 IFRS 17。惟實務上不可行時，合併公司得選擇適用修正式追溯法或公允價值法。

修正式追溯法係指合併公司應採用合理且可驗證資訊並且充分利用完全追溯法下所適用之資訊以達到最接近採完全追溯下之結果，但僅限於無須耗費過度成本或投入下之可得資訊。惟若無法取得合理且可驗證資訊則應採用公允價值法。

於公允價值法下，合併公司藉由比較保險合約群組於轉換日之公允價值以及履約現金流量於該日衡量金額之差異，以決定轉換日之合約服務邊際。

#### 金融資產之重新指定

於 IFRS 17 之初次適用日，已適用 IFRS 9 之企業對於符合 IFRS 17 第 C29 段規定之金融資產可重新指定並重分類。企業無須重編比較資訊以反映該等資產重分類之變動，故該等金融資產先前帳面金額與其於初次適用日帳面金額間之差異認列於初次適用日之初始保留盈餘（或適當之其他權益）中。企業若重編比較資訊，重編資訊須反映 IFRS 9 對該等受影響之金融資產之規定。

另外，對初次適用 IFRS 17 前已適用 IFRS 9 之企業，就 IFRS 17 初次適用日之比較期間內已經除列之金融資產，企業可依個別金融資產為基礎選擇適用分類覆蓋法（Classification overlay）之規定，如同該等金融資產於比較期間已依 IFRS 17 第 C29 段重新指定規定予以重分類。

除上述影響外，截至本合併財務報告通過發布日止，合併公司仍持續評估其他準則、解釋之修正對財務狀況與財務績效之影響，相關影響待評估完成時予以揭露。

#### 四、重大會計政策之彙總說明

##### （一）遵循聲明

本合併財務報告係依照保險業財務報告編製準則及經金管會認可並發布生效之 IAS 34「期中財務報導」編製。本合併財務報告並未包含整份年度財務報告所規定之所有 IFRS 會計準則揭露資訊。

##### （二）編製基礎

除按公允價值衡量之金融工具及按確定福利義務現值減除計畫資產公允價值認列之淨確定福利負債外，本合併財務報告係依歷史成本基礎編製。

公允價值衡量依照相關輸入值之可觀察程度及重要性分為第 1 等級至第 3 等級：

1. 第 1 等級輸入值：係指於衡量日可取得之相同資產或負債於活絡市場之報價（未經調整）。
2. 第 2 等級輸入值：係指除第 1 等級之報價外，資產或負債直接（亦即價格）或間接（亦即由價格推導而得）之可觀察輸入值。
3. 第 3 等級輸入值：係指資產或負債之不可觀察之輸入值。

#### (三) 資產與負債區分流動與非流動之標準

本合併財務報告中資產及負債係按其性質分類，並按相對流動性之順序排列，而不區分為流動或非流動項目。

#### (四) 合併基礎

本合併財務報告係包含本公司及由本公司所控制個體（子公司）之財務報告。合併綜合損益表已納入被收購或被處分子公司於當期自收購日起或至處分日止之營運損益。子公司之財務報告已予調整，以使其會計政策與合併公司之會計政策一致。於編製合併財務報告時，各個體間之交易、帳戶餘額、收益及費損已全數予以銷除。

子公司明細、持股比率及營業項目，參閱附註十三及附表五。

#### (五) 外 幣

各個體編製財務報告時，以個體功能性貨幣以外之貨幣（外幣）交易者，依交易日匯率換算為功能性貨幣記錄。

外幣貨幣性項目於每一資產負債表日以收盤匯率換算，因交割貨幣性項目或換算貨幣性項目產生之兌換差額，於發生當期認列於損益。

以公允價值衡量之外幣非貨幣性項目係以決定公允價值當日之匯率換算，所產生之兌換差額列為當期損益，惟屬公允價值變動認列於其他綜合損益者，其產生之兌換差額列於其他綜合損益。

以歷史成本衡量之外幣非貨幣性項目係以交易日之匯率換算，不再重新換算。

於編製合併財務報告時，國外營運機構（包含營運所在國家或使用之貨幣與本公司不同之子公司及關聯企業）之資產及負債以每一資產負債表日匯率換算為新台幣。收益及費損項目係以當期平均匯率換算，所產生之兌換差額列於其他綜合損益。



## (六) 投資關聯企業

關聯企業係指合併公司對其具有重大影響，但非屬子公司或合資之企業。

合併公司對投資關聯企業係採用權益法。

權益法下，投資關聯企業原始依成本認列，取得日後帳面金額係隨合併公司所享有之關聯企業損益及其他綜合損益份額與利潤分配而增減。此外，針對關聯企業權益之變動係按持股比例認列。

關聯企業發行新股時，合併公司若未按持股比例認購，致使持股比例發生變動，並因而使投資之股權淨值發生增減時，其增減數調整資本公積—採權益法認列關聯企業及合資股權淨值之變動數及採用權益法之投資。惟若未按持股比例認購或取得致使對關聯企業之所有權權益減少者，於其他綜合損益中所認列與該關聯企業有關之金額按減少比例重分類，其會計處理之基礎係與關聯企業若直接處分相關資產或負債所必須遵循之基礎相同；前項調整如應借記資本公積，而採用權益法之投資所產生之資本公積餘額不足時，其差額借記保留盈餘。

當合併公司對關聯企業之損失份額等於或超過其在該關聯企業之權益（包括權益法下投資關聯企業之帳面金額及實質上屬於合併公司對該關聯企業淨投資組成部分之其他長期權益）時，即停止認列進一步之損失。合併公司僅於發生法定義務、推定義務或已代關聯企業支付款項之範圍內，認列額外損失及負債。

合併公司於評估減損時，係將投資之整體帳面金額視為單一資產比較可回收金額與帳面金額，進行減損測試，所認列之減損損失不分攤至構成投資帳面金額組成部分之任何資產，包括商譽。減損損失之任何迴轉，於該投資之可回收金額後續增加之範圍內予以認列。

合併公司自其投資不再為關聯企業之日停止採用權益法，其對原關聯企業之保留權益以公允價值衡量，該公允價值及處分價款與停止採用權益法當日之投資帳面金額之差額，列入當期損益。此外，於其他綜合損益中所認列與該關聯企業有關之所有金額，其會計處

理之基礎係與關聯企業若直接處分相關資產或負債所必須遵循之基礎相同。若對關聯企業之投資成為合資之投資，或對合資之投資成為對關聯企業之投資，合併公司係持續採用權益法而不對保留權益作再衡量。

合併公司與關聯企業間之逆流、順流及側流交易所產生之損益，僅在與合併公司對關聯企業權益無關之範圍內，認列於合併財務報告。

#### (七) 不動產及設備

不動產及設備原始係以成本認列，後續以成本減除累計折舊及累計減損損失後之金額衡量。

不動產及設備於耐用年限內按直線基礎，對每一重大部分單獨提列折舊。合併公司至少於每一年度結束日對估計耐用年限、殘值及折舊方法進行檢視，並推延適用會計估計值變動之影響。

不動產及設備除列時，淨處分價款與該資產帳面金額間之差額係認列於損益。

#### (八) 無形資產

##### 1. 單獨取得

單獨取得之有限耐用年限無形資產原始以成本衡量，後續係以成本減除累計攤銷及累計減損損失後之金額衡量。無形資產於耐用年限內按直線基礎進行攤銷，合併公司至少於每一年度結束日對估計耐用年限、殘值及攤銷方法進行檢視，並推延適用會計估計值變動之影響。

##### 2. 除 列

無形資產除列時，淨處分價款與該資產帳面金額間之差額係認列於當期損益。

#### (九) 不動產及設備、使用權資產及無形資產之減損

合併公司於每一資產負債表日評估是否有任何跡象顯示不動產及設備、使用權資產及無形資產可能已減損。若有任一減損跡象存在，則估計該資產之可回收金額。倘無法估計個別資產之可回收金額，合併公司估計該資產所屬現金產生單位之可回收金額。若共用

資產可依合理一致之基礎分攤至現金產生單位時，則分攤至個別現金產生單位，反之，則分攤至最小現金產生單位群組。

針對非確定耐用年限及尚未可供使用之無形資產，至少每年及有減損跡象時進行減損測試。

可回收金額為公允價值減出售成本與其使用價值之較高者。個別資產或現金產生單位之可回收金額若低於其帳面金額時，將該資產或現金產生單位之帳面金額調減至其可回收金額，減損損失係認列於損益。

當減損損失於後續迴轉時，該資產或現金產生單位之帳面金額調增至修訂後之可回收金額，惟增加後之帳面金額以不超過該資產或現金產生單位若未於以前年度認列減損損失時所決定之帳面金額（減除攤銷或折舊）。減損損失之迴轉係認列於損益。

#### (十) 金融工具

金融資產與金融負債於合併公司成為該工具合約條款之一方時認列於合併資產負債表。

原始認列金融資產與金融負債時，若金融資產或金融負債非屬透過損益按公允價值衡量者，係按公允價值加計直接可歸屬於取得或發行金融資產或金融負債之交易成本衡量。直接可歸屬於取得或發行透過損益按公允價值衡量之金融資產或金融負債之交易成本，則立即認列為損益。

##### 1. 金融資產

金融資產之慣例交易係採交易日會計認列及除列。

##### (1) 金融資產種類、原始認列與後續衡量

合併公司所持有之金融資產種類為透過損益按公允價值衡量之金融資產、按攤銷後成本衡量之金融資產與透過其他綜合損益按公允價值衡量之債務工具投資。

##### A. 透過損益按公允價值衡量之金融資產

透過損益按公允價值衡量之金融資產係強制透過損益按公允價值衡量之金融資產，包括合併公司未指定透過其他綜合損益按公允價值衡量之權益工具投資，及不

符合分類為按攤銷後成本衡量或透過其他綜合損益按公允價值衡量之債務工具投資。

透過損益按公允價值衡量之金融資產係按公允價值衡量，其股利、利息及再衡量利益或損失係認列於淨投資損益。公允價值之決定方式請參閱附註二六。

另，合併公司為減少 IFRS 9 之適用日早於 IFRS 17 「保險合約」所產生對損益波動之影響，選擇採 IFRS 4 「保險合約」之覆蓋法，將續後評價之公允價值變動從損益中移除，改而表達於其他綜合損益，採用覆蓋法之金融資產需同時符合下列條件：

- a. 與 IFRS 4 有關之活動而持有者；
- b. 在 IFRS 9 下係透過損益按公允價值衡量，但在 IAS 39 下並非按透過損益按公允價值衡量；及
- c. 企業於首次適用 IFRS 9 時指定適用覆蓋法，或於新資產原始認列或新符合條件時予以指定。

#### B. 按攤銷後成本衡量之金融資產

合併公司投資金融資產若同時符合下列兩條件，則分類為按攤銷後成本衡量之金融資產：

- a. 係於某經營模式下持有，該模式之目的係持有金融資產以收取合約現金流量；及
- b. 合約條款產生特定日期之現金流量，該等現金流量完全為支付本金及流通在外本金金額之利息。

按攤銷後成本衡量之金融資產（包括現金及約當現金及按攤銷後成本衡量之應收款項）於原始認列後，係以有效利息法決定之總帳面金額減除任何減損損失之攤銷後成本衡量，任何外幣兌換損益則認列於損益。

除下列兩種情況外，利息收入係以有效利率乘以金融資產總帳面金額計算：

- a. 購入或創始之信用減損金融資產，利息收入係以信用調整後有效利率乘以金融資產攤銷後成本計算。

b.非屬購入或創始之信用減損，但後續變成信用減損之金融資產，應自信用減損後之次一報導期間起以有效利率乘以金融資產攤銷後成本計算利息收入。

信用減損金融資產係指發行人或債務人已發生重大財務困難、違約、債務人很有可能聲請破產或其他財務重整或由於財務困難而使金融資產之活絡市場消失。

C.透過其他綜合損益按公允價值衡量之債務工具投資

合併公司投資債務工具若同時符合下列兩條件，則分類為透過其他綜合損益按公允價值衡量之金融資產：

- a.係於某經營模式下持有，該模式之目的係藉由收取合約現金流量及出售金融資產達成；及
- b.合約條款產生特定日期之現金流量，該等現金流量完全為支付本金及流通在外本金金額之利息。

透過其他綜合損益按公允價值衡量之債務工具投資係按公允價值衡量，帳面金額之變動中屬以有效利息法計算之利息收入、外幣兌換損益與減損損失或迴轉利益係認列於損益，其餘變動係認列於其他綜合損益，於投資處分時重分類為損益。

(2) 金融資產之減損

合併公司於每一資產負債表日按預期信用損失評估按攤銷後成本衡量之金融資產（含應收款項）及透過其他綜合損益按公允價值衡量之債務工具投資之減損損失。

應收款項按存續期間預期信用損失認列備抵損失。其他金融資產係先評估自原始認列後信用風險是否顯著增加，若未顯著增加，則按 12 個月預期信用損失認列備抵損失，若已顯著增加，則按存續期間預期信用損失認列備抵損失。

預期信用損失係以發生違約之風險作為權重之加權平均信用損失。12 個月預期信用損失係代表金融工具於報導日後 12 個月內可能違約事項所產生之預期信用損失，存續

期間預期信用損失則代表金融工具於預期存續期間所有可能違約事項產生之預期信用損失。

合併公司為內部信用風險管理目的，在不考量所持有擔保品之前提下，判定下列情況代表金融資產已發生違約：

- A. 有內部或外部資訊顯示債務人已不可能清償債務。
- B. 逾期超過 90 天，除非有合理且可佐證之資訊顯示延後之違約基準更為適當。

所有金融資產之減損損失係藉由備抵帳戶調降其帳面金額，惟透過其他綜合損益按公允價值衡量之債務工具投資之備抵損失係認列於其他綜合損益，並不減少其帳面金額。

另，本公司參照「保險業資產評估及逾期放款催收款呆帳處理辦法」之規定，按授信戶之財務狀況及本息償付是否有延滯等情形，並就特定債權之擔保品情形及逾期時間長短，將放款資產分別列為正常（第一類）、應予注意（第二類）、可望收回（第三類）、收回困難（第四類）及無望收回（第五類），其備抵損失金額不得低於下列各款標準：

- A. 第一類放款資產扣除壽險貸款、墊繳保費及對於我國政府機關之債權餘額後之 0.5%、第二類放款資產債權餘額之 2%、第三類放款資產債權餘額之 10%、第四類放款資產債權餘額之 50% 及第五類放款資產債權餘額全部之和。
- B. 第一類至第五類放款資產扣除壽險貸款、墊繳保費及對於我國政府機關之債權餘額後全部之和之 1%。
- C. 逾期放款及催收款經合理評估已無擔保部分之合計數。

除前述評估外，本公司另依金管保財字第 10402506096 號令規定，為強化保險業對特定放款資產之損失承擔能力，其備抵損失提存比率應至少達 1.5%。

### (3) 金融資產之除列

合併公司僅於對來自金融資產現金流量之合約權利失效，或已移轉金融資產且該資產所有權之幾乎所有風險及報酬已移轉予其他企業時，始將金融資產除列。

按攤銷後成本衡量之金融資產整體除列時，其帳面金額與所收取對價間之差額係認列於損益。透過其他綜合損益按公允價值衡量之債務工具投資整體除列時，其帳面金額與所收取對價加計已認列於其他綜合損益之任何累計利益或損失之總和間之差額係認列於損益。

## 2. 權益工具

合併公司發行之債務及權益工具係依據合約協議之實質與金融負債及權益工具之定義分類為金融負債或權益。

合併公司發行之權益工具係以取得之價款扣除直接發行成本後之金額認列。

再取回本公司本身之權益工具係於權益項下認列與減除，其帳面金額係按股票種類加權平均計算。購買、出售、發行或註銷本公司本身之權益工具不認列於損益。

## 3. 金融負債

### (1) 後續衡量

除下列情況外，所有金融負債係以有效利息法按攤銷後成本衡量：

#### 透過損益按公允價值衡量之金融負債

透過損益按公允價值衡量之金融負債係持有供交易。

持有供交易之金融負債係按公允價值衡量，其再衡量產生之利益或損失（不包含該金融負債所支付之利息）係認列於損益。

公允價值之決定方式請參閱附註二六。

## (2) 金融負債之除列

除列金融負債時，其帳面金額與所支付對價（包含任何所移轉之非現金資產或承擔之負債）間之差額認列為損益。

## 4. 衍生工具

合併公司簽訂之衍生工具包括遠期外匯、利率交換、匯率交換、換匯換利、選擇權及期貨等，用以管理合併公司之利率及匯率風險。

衍生工具於簽訂衍生工具合約時，原始以公允價值認列，後續於資產負債表日按公允價值再衡量，後續衡量產生之利益或損失直接列入損益，然指定且為有效避險工具之衍生工具，其認列於損益之時點則將視避險關係之性質而定。當衍生工具之公允價值為正值時，列為金融資產；公允價值為負值時，列為金融負債。

衍生工具若嵌入於 IFRS 9 範圍內之資產主契約，係以整體合約決定金融資產分類。衍生工具若嵌入於非 IFRS 9 範圍內之資產主契約（如嵌入於金融負債主契約），而嵌入式衍生工具若符合衍生工具之定義，其風險及特性與主契約之風險及特性並非緊密關聯，且混合合約非透過損益按公允價值衡量時，該衍生工具係視為單獨衍生工具。

## (十一) 分出再保業務

合併公司為限制某些暴險事件所可能造成之損失金額，爰依業務需要及相關保險法令規定辦理再保險。對於分出再保險，合併公司不得以再保險人不履行其義務為由，拒絕履行對被保險人之義務。

分出再保險業務依分出再保合約，認列再保費支出。其財務報告包含期間截止之考量，應與保費收入配合一致。資產負債表日以合理且有系統之方法估計未達帳再保費支出。其相關收入（如：再保佣金收入等）均於同期間認列。相關再保險損益並未予以遞延。



再保險準備資產包括：分出未滿期保費準備、分出賠款準備及分出保費不足準備，係依保險業各種準備金提存辦法等法令規定及再保險合約條款，對再保險人之權利。

## (十二) 保險負債

合併公司保險合約所提存之保險負債係依「保險業各種準備金提存辦法」、「強制汽車責任保險各種準備金管理辦法」、「住宅地震保險危險分散機制實施辦法」及「財產保險業經營核能保險提存之各種準備金規範」等規定辦理之，並經金管會核可之精算人員查核簽證。各項保險負債之提列基礎說明如下：

### 1. 未滿期保費準備

對於保險期間尚未屆滿之有效契約或尚未終止之承保風險，應依據各險未到期之危險計算未滿期保費，並按險別提存未滿期保費準備。

強制汽車責任保險之未滿期保費準備，係依「強制汽車責任保險各種準備金管理辦法」規定提存。

政策性住宅地震保險之未滿期保費準備，係依「住宅地震保險危險分散機制實施辦法」規定提存。

核能保險之未滿期保費準備，係依「財產保險業經營核能保險提存之各種準備金規範」規定提存。

未滿期保費準備提存方式，除法令另有規定者外，由精算人員依各險特性決定（非經主管機關核准不得變更），年底未滿期保費準備係依據精算人員查核簽證之金額認列。

### 2. 賠款準備

係按險別依其過去理賠經驗及費用，以符合精算原理方法計算賠款準備金，並就已報未付及未報保險賠款提存；其中已報未付保險賠款，應逐案依實際相關資料估算，按險別提存。

強制汽車責任保險之賠款準備，係依「強制汽車責任保險各種準備金管理辦法」規定提存。

政策性住宅地震保險之賠款準備，係依「住宅地震保險危險分散機制實施辦法」規定提存。

核能保險之賠款準備，係依「財產保險業經營核能保險提存之各種準備金規範」規定提存。

### 3. 特別準備

特別準備金包含重大事故特別準備金、危險變動特別準備金及其他因特殊需要而加提之特別準備金。

依據強制汽車責任保險各種準備金管理辦法規定，本公司依自留滿期純保費與收回賠款準備金及上年度特別準備金餘額之孳息之總和扣除自留保險賠款及提存賠款準備金之餘額，全數提存為特別準備金；自留滿期純保費與收回賠款準備金及上年度特別準備金餘額之孳息之總額小於自留保險賠款及提存賠款準備金之總和者，其差額由收回以前年度累積之特別準備金彌補之，仍有不足者，其差額以備忘分錄記載，由以後年度提存之特別準備金收回彌補之。

另，依據 101 年 11 月 9 日金管會公告訂定之「強化財產保險業天災保險（商業性地震保險及颱風洪水保險）準備金應注意事項」，本公司將 101 年 12 月 31 日前提列於負債項下，除強制汽車責任保險、核能保險、政策性住宅地震基本保險、商業性地震保險及颱風洪水保險外其他險種之重大事故特別準備金及危險變動特別準備金，優先補足商業性地震保險及颱風洪水保險之重大事故特別準備金及危險變動特別準備金達滿水位，提列於負債項下後，並自 102 年 1 月 1 日起，依 IAS 12 扣除所得稅後之餘額提列於權益項下之特別盈餘公積－特別準備科目。另依據民國 111 年 6 月 30 日金管保財字第 11101405951 號令修正上述注意事項，並更名為「強化財產保險業巨災準備金應注意事項」，依據該注意事項之第八點，發生巨災所致實際自留賠款超過扣除重大事故特別準備金沖減後之預期賠款，或累積提存總額達滿水位時，應依據「財產保險業就其經營商業性地震保險及颱風洪水保險等業務應提存之各種準備金規範」第三點規定辦理危險變動特別準備金沖減或收回。上述提列於負

債項下之重大事故特別準備金及危險變動特別準備金，其沖減或收回係依前述應注意事項辦理。

#### (1) 重大事故特別準備金

各險別依主管機關所訂之重大事故特別準備金比率提存。

符合政府發布之重大災情，其單一事故發生時，個別公司累計各險別自留賠款合計達新臺幣 3,000 萬元，且全體財產保險業各險別合計應賠款總金額達新臺幣 20 億元以上者，得就重大事故特別準備金沖減之。

重大事故特別準備金提存超過 15 年者，得經簽證精算人員評估訂定收回機制報送主管機關備查辦理。商業性地震保險及颱風洪水保險，其提存年數超過 30 年者，始得收回。

#### (2) 危險變動特別準備金

各險自留業務之實際賠款扣除該險以重大事故特別準備金沖減後之餘額低於預期賠款時，應就其差額部分之 15% 提存危險變動特別準備金。然針對商業性地震保險及颱風洪水保險，則應就其差額部分之 75% 提存危險變動特別準備金。

各險自留業務之實際賠款扣除該險以重大事故特別準備金沖減後之餘額超過預期賠款時，其超過部分，得就已提存之危險變動特別準備金沖減之。如該險危險變動特別準備金不足沖減時，得由其他險別已提存之危險變動特別準備金沖減之；其所沖減之險別及金額應依主管機關訂定應注意事項辦理並報主管機關備查。

各險危險變動特別準備金累積提存總額超過其當年度自留滿期保險費之 60% (針對傷害保險及健康保險為 30%) 時，其超過部分應予收回處理。商業性地震保險之危險變動特別準備金累積提存總額超過其當年度自留滿期保險費之 18 倍，颱風洪水保險之危險變動特別準備金累積提存總

額超過其當年度自留滿期保險費之 8 倍時，其超過部分，應收回以收益處理。

#### 4. 保費不足準備

對於各險保險期間尚未屆滿之有效契約或尚未終止之承保風險，評估未來可能發生之賠款與費用，該評估金額如逾已提存之未滿期保費準備金及未來預期之保費收入，應就其差額按險別提存保費不足準備金。

#### 5. 責任準備

對於保險期間超過一年之健康保險最低責任準備金之提存，係採用一年定期修正制。具特殊性質之健康保險，其提存標準由主管機關另定之。

#### 6. 負債適足準備

依 IFRS 4 規定需進行負債適足性測試之合約，應以每一資產負債表日之現時資訊估計其未來現金流量，就已認列保險負債進行適足性測試，如測試結果有不足情形，應將其不足金額提列為負債適足準備金。

### (十三) 保險合約分類

保險合約係指保險人接受保單持有人之顯著保險風險移轉，而同意於未來某特定不確定事件（保險事件）發生致保單持有人受有損害時給予補償之合約。合併公司對於顯著保險風險之認定，係指於任何保險事件發生時，始導致合併公司需支付重大之額外給付。

於原始判斷時即符合保險合約定義之保單，在其所有權利及義務消失或到期前，仍屬於保險合約，即使在保單期間內其所承受之保險風險已顯著地降低。然而，具金融商品性質之保險契約若於續後移轉顯著保險風險予合併公司時，合併公司將其重分類為保險合約。

### (十四) 保險業務收入及取得成本

直接承保業務之保險費收入按當期所有簽單承保及批改確定之保單認列；分入再保險業務之再保費收入平時按帳單到達日基礎入帳，資產負債表日再依合理而有系統之方法估計未達帳再保費收

入。其相關取得成本（如：佣金支出、代理費用、手續費支出及再保佣金支出等）均於同期間認列。

保險業務收入相關稅款係依據加值型及非加值型營業稅法及印花稅法等相關法令規定，按權責發生基礎認列。

#### (十五) 保險業務理賠成本

直接承保業務之保險賠款按當期發生並受理報案之已付賠款（含理賠費用）認列，另就已確定理賠金額且尚未進行賠款給付程序者，以及尚未確定理賠金額者，按險別逐案依實際相關資料估算，認列為已報未付之賠款準備淨變動。

直接承保及分入再保險業務之未報保險賠款按險別依過去理賠經驗及費用，以符合精算原理方法計算，認列為未報之賠款準備淨變動。

依分出再保險合約應向再保險業攤回之理賠案件，為已付賠款（含理賠費用）者，認列為攤回保險賠款與給付；其為已報未付及未報賠款（含理賠費用）者，認列為賠款準備淨變動。

賠款準備之計提並未採折現方式計算。

#### (十六) 負債適足性測試

合併公司於每一資產負債表日依商品類型群組為測試基礎，採預期成本法，並依照中華民國精算學會所頒布相關之精算實務處理原則，現時估計保險合約未來現金流量，當評估結果顯示已認列保險負債（減除相關無形資產後）之帳面價值已有不足，則將不足數認列為當期費損。

上述負債適足性測試並未採折現方式計算。

#### (十七) 承受殘餘物及代位求償權

直接承保業務因理賠程序而依法承受之殘餘物，評估其公允價值予以認列；對依法取得承保標的權益之追償權，於實際追償情況明確（未來經濟效益流入係很有可能）且其金額能可靠衡量時予以認列。

(十八) 共保組織、共同保險及保證基金協議

本公司與全體經主管機關核准經營強制汽車責任保險之會員公司訂定「強制汽車責任保險共保合約」，約定所承保之強制汽車責任保險業務應悉數納入共保，違反者需繳付違約金，並同意共保小組得派員稽查。承受共保業務按純保費為計算基礎，依約定共保比例分配。任何參與共保之會員公司，除清算或歇業者外，不得任意退出共保。若停止經營汽車責任保險業務即同時退出本共保，其未滿期責任採自然滿期制。

本公司與辦理旅行業履約保證保險之產物保險公司及再保險公司訂定「旅行業履約保證保險共保合約」，約定所承保之旅行業履約保證保險業務應悉數納入共保，違反者需繳付違約金，並同意共保組織得派員稽查。承受共保業務按納入共保保費（即危險保費）為計算基礎，個別會員公司各依其認受成份各自負擔共保責任，不負連帶責任。會員公司得於次年度開始三個月前，以書面通知共保組織退出共保；其原共保認受成份認受至當年底止，並對其認受成份之未了責任繼續負責，直至自然滿期為止。

(十九) 租 賃

合併公司於合約成立日評估合約是否係屬（或包含）租賃。

合併公司為承租人

除適用認列豁免之低價值標的資產租賃及短期租賃之租賃給付係按直線基礎於租賃期間內認列為費用，其他租賃皆於租賃開始日認列使用權資產及租賃負債。

使用權資產原始按成本（包含租賃負債之原始衡量金額、租賃開始日前支付之租賃給付減除收取之租賃誘因、原始直接成本及復原標的資產之估計成本）衡量，後續按成本減除累計折舊及累計減損損失後之金額衡量，並調整租賃負債之再衡量數。使用權資產係單獨表達於合併資產負債表。

使用權資產採直線基礎自租賃開始日起至耐用年限屆滿時或租賃期間屆滿時兩者之較早者提列折舊。

租賃負債原始按租賃給付（包含固定給付）之現值衡量。若租賃隱含利率容易確定，租賃給付使用該利率折現。若該利率並非容易確定，則使用承租人增額借款利率。

後續，租賃負債採有效利息法按攤銷後成本基礎衡量，且利息費用係於租賃期間分攤。若租賃期間變動導致未來租賃給付有變動，合併公司再衡量租賃負債，並相對調整使用權資產，惟若使用權資產之帳面金額已減至零，則剩餘之再衡量金額認列於損益中。租賃負債係單獨表達於合併資產負債表。

## （二十）員工福利

### 1. 短期員工福利

短期員工福利相關負債係以換取員工服務而預期支付之非折現金額衡量。

### 2. 退職後福利

確定提撥退休計畫之退休金係於員工提供服務期間將應提撥之退休金數額認列為費用。

確定福利退休計畫之確定福利成本（含服務成本、淨利息及再衡量數）係採預計單位福利法精算。服務成本（含當期服務成本及前期服務成本）及淨確定福利負債淨利息於發生時認列為員工福利費用。再衡量數（含精算損益及扣除利息後之計畫資產報酬）於發生時認列於其他綜合損益並列入其他權益，後續期間不重分類至損益。

淨確定福利負債係確定福利退休計畫之提撥短絀。淨確定福利資產不得超過從該計畫退還提撥金或可減少未來提撥金之現值。

期中期間之退休金成本係採用前一年度結束日依精算決定之退休金成本率，以年初至當期末為基礎計算，並針對本期之重大市場波動，及重大計畫修正、清償或其他重大一次性事項加以調整。

### 3. 離職福利

合併公司於不再能撤銷離職福利之要約或認列相關重組成本時（孰早者）認列離職福利負債。

#### (二一) 股份基礎給付

給與員工及其他提供類似勞務之人員之員工認股權係按給與日權益工具之公允價值及預期既得之最佳估計數量，於既得期間內以直線基礎認列費用，並同時調整資本公積－員工認股權。若其於給與日立即既得，係於給與日全數認列費用。母公司辦理現金增資保留予本公司員工認購，係以董事會通過日為給與日。

#### (二二) 所得稅費用

所得稅費用係當期所得稅及遞延所得稅之總和。期中期間之所得稅係以年度為基礎進行評估，以預期年度總盈餘所適用之稅率，就期中稅前利益予以計算。

##### 1. 當期所得稅

合併公司依各所得稅申報轄區所制定之法規決定當期所得（損失），據以計算應付（可回收）之所得稅。

依中華民國所得稅法規定計算之未分配盈餘加徵所得稅，係於股東會決議年度認列。

以前年度應付所得稅之調整，列入當期所得稅。

##### 2. 遞延所得稅

遞延所得稅係依帳載資產及負債帳面金額與計算課稅所得之課稅基礎二者所產生之暫時性差異計算。

遞延所得稅負債一般係就所有應課稅暫時性差異予以認列，而遞延所得稅資產則於很有可能於可預見之未來不會迴轉之時點，且該暫時性差異很有可能於可預見之未來不會迴轉者除外。與此類投資有關之可減除暫時性差異，僅於其很有



可能有足夠課稅所得用以實現暫時性差異，且於可預見之未來預期將迴轉的範圍內，予以認列遞延所得稅資產。

遞延所得稅資產之帳面金額於每一資產負債表日予以重新檢視，並針對已不再很有可能有足夠之課稅所得以供其回收所有或部分資產者，調減帳面金額。原未認列為遞延所得稅資產者，亦於每一資產負債表日予以重新檢視，並在未來很有可能產生課稅所得以供其回收所有或部分資產者，調增帳面金額。

遞延所得稅資產及負債係以預期負債清償或資產實現當期之稅率衡量，該稅率係以資產負債表日已立法或已實質性立法之稅率及稅法為基礎。遞延所得稅負債及資產之衡量係反映合併公司於資產負債表日預期回收或清償其資產及負債帳面金額之方式所產生之租稅後果。

### 3. 當期及遞延所得稅

當期及遞延所得稅係認列於損益，惟與認列於其他綜合損益項目相關之當期及遞延所得稅係認列於其他綜合損益。

## 五、重大會計判斷、估計及假設不確定性之主要來源

合併公司於採用會計政策時，對於不易自其他來源取得相關資訊者，管理階層必須基於歷史經驗及其他攸關之因素作出相關之判斷、估計及假設。實際結果可能與估計有所不同。

本公司於發展重大會計估計值時，將巨災事件可能之影響納入對現金流量推估等相關重大會計估計之考量，管理階層將持續檢視估計與基本假設。

### 重大會計判斷

#### 賠款準備之適足性測試

合併公司之賠款準備以於財務報表日所有保險合約就其已報未決及未報之可能賠款金額作出估計。合併公司按歷史資料、精算分析、財務模型及其他分析技巧確定此等估計結果，並在有需要時作出調整，但實際結果可能與作出估計時預計的結果產生差異。

六、現金及約當現金

	113年3月31日	112年12月31日	112年3月31日
庫存現金及週轉金	\$ 37,736	\$ 33,903	\$ 35,308
銀行支票及活期存款	2,389,992	2,754,197	3,267,075
約當現金（原始到期日在3個月以內之投資）			
銀行定期存款	3,997,868	4,070,191	3,540,476
短期票券	<u>3,111,444</u>	<u>2,524,672</u>	<u>1,786,774</u>
合 計	<u>\$ 9,537,040</u>	<u>\$ 9,382,963</u>	<u>\$ 8,629,633</u>

七、透過損益按公允價值衡量之金融工具

	113年3月31日	112年12月31日	112年3月31日
<u>強制透過損益按公允價值衡量之金融資產</u>			
衍生工具（未指定避險）			
匯率交換合約	\$ -	\$ 59,225	\$ 33,225
非衍生金融資產			
上市（櫃）股票	6,653,127	6,313,540	4,747,429
基金受益憑證	5,168,625	4,167,315	2,584,774
金融債券	<u>262,062</u>	<u>258,268</u>	<u>261,650</u>
合 計	<u>\$ 12,083,814</u>	<u>\$ 10,798,348</u>	<u>\$ 7,627,078</u>
<u>持有供交易之金融負債</u>			
衍生工具（未指定避險）			
匯率交換合約	<u>\$ 183,967</u>	<u>\$ 63,746</u>	<u>\$ 63,778</u>

(一) 於資產負債表日未適用避險會計且尚未到期之匯率交易合約如下：

	幣 別	到 期 期 間	合 約 金 額
<u>113年3月31日</u>			
匯率交換合約	美元兌新台幣	113.4.11-114.3.18	USD 173,600
<u>112年12月31日</u>			
匯率交換合約	美元兌新台幣	113.1.16-113.12.23	USD 173,600
<u>112年3月31日</u>			
匯率交換合約	美元兌新台幣	112.4.11-113.3.18	USD 168,200
	歐元兌新台幣	112.6.6	EUR 1,000

合併公司從事換匯交易之目的，主要係為規避外幣資產及負債因匯率波動產生之風險。

(二) 合併公司透過損益按公允價值衡量之金融資產未有提供擔保之情形。

(三) 合併公司選擇採 IFRS 4 之覆蓋法表達指定金融資產之損益。合併公司就所發行保險合約相關之投資活動所投資之金融資產中，指定適用覆蓋法之金融資產如下：

	<u>113年3月31日</u>	<u>112年12月31日</u>	<u>112年3月31日</u>
<u>透過損益按公允價值衡量之金融資產</u>			
上市(櫃)股票	\$ 6,653,127	\$ 6,313,540	\$ 4,747,429
基金受益憑證	5,168,625	4,167,315	2,584,774
金融債券	262,062	258,268	261,650

於 113 年及 112 年 1 月 1 日至 3 月 31 日，該等指定適用覆蓋法之金融資產，於損益與其他綜合損益間重分類之金額說明如下：

	<u>113年1月1日 至3月31日</u>	<u>112年1月1日 至3月31日</u>
適用 IFRS 9 報導於損益之利益	(\$ 645,402)	(\$ 503,823)
倘若適用 IAS 39 報導於損益之利益	<u>357,563</u>	<u>175,607</u>
採用覆蓋法重分類之損失	<u>(\$ 287,839)</u>	<u>(\$ 328,216)</u>

因覆蓋法之調整，透過損益按公允價值衡量之金融資產及負債損益於 113 年及 112 年 1 月 1 日至 3 月 31 日分別由利益 379,252 仟元減少為利益 91,413 仟元及由利益 495,593 仟元減少為利益 167,377 仟元。

#### 八、透過其他綜合損益按公允價值衡量之金融資產

	<u>113年3月31日</u>	<u>112年12月31日</u>	<u>112年3月31日</u>
<u>透過其他綜合損益按公允價值衡量之債務工具投資</u>			
國內投資			
政府公債	<u>\$ 667,696</u>	<u>\$ 678,881</u>	<u>\$ 686,506</u>

(一) 透過其他綜合損益按公允價值衡量之債務工具投資相關信用風險管理及減損評估資訊，請參閱附註二六。

(二) 合併公司透過其他綜合損益按公允價值衡量之金融資產未有提供擔保之情事。

#### 九、按攤銷後成本衡量之金融資產

	113年3月31日	112年12月31日	112年3月31日
國內投資			
金融債券	\$ 200,000	\$ 100,000	\$ 100,000
公司債	1,599,970	1,599,988	1,599,969
政府公債	949,789	949,742	1,099,572
國外債券投資	<u>7,409,428</u>	<u>7,129,842</u>	<u>6,973,862</u>
	10,159,187	9,779,572	9,773,403
減：備抵損失	( 14,160)	( 14,182)	( 3,937)
減：繳存央行保證金	<u>( 299,640)</u>	<u>( 299,602)</u>	<u>( 1,099,533)</u>
合計	<u>\$ 9,845,387</u>	<u>\$ 9,465,788</u>	<u>\$ 8,669,933</u>

(一) 於 113 年及 112 年 1 月 1 日至 3 月 31 日，合併公司因到期還本之因素產生處分利益分別為 56 仟元及 64 仟元。

(二) 按攤銷後成本衡量之金融資產相關信用風險管理及減損評估資訊，請參閱附註二六。

(三) 合併公司按攤銷後成本衡量之金融資產未有提供擔保之情事。

#### 十、放款

	113年3月31日	112年12月31日	112年3月31日
擔保放款	\$ 115,099	\$ 124,832	\$ 117,946
減：備抵損失	<u>( 1,611)</u>	<u>( 1,755)</u>	<u>( 1,561)</u>
合計	<u>\$ 113,488</u>	<u>\$ 123,077</u>	<u>\$ 116,385</u>

擔保放款係以不動產及設備為抵押之放款。合併公司採用 IFRS 9 並參照「保險業資產評估及逾期放款催收款呆帳處理辦法」規定評估減損，113 年及 112 年 1 月 1 日至 3 月 31 日備抵損失相關資訊請參閱附註二六。

## 十一、應收款項

	113年3月31日	112年12月31日	112年3月31日
應收票據	\$ 166,658	\$ 181,332	\$ 179,583
應收保費	2,980,638	2,734,422	1,929,570
應收連結稅制款	-	-	817,832
其他應收款	388,103	297,720	417,639
	<u>3,535,399</u>	<u>3,213,474</u>	<u>3,344,624</u>
減：備抵損失	( <u>42,095</u> )	( <u>40,438</u> )	( <u>65,023</u> )
合 計	<u>\$ 3,493,304</u>	<u>\$ 3,173,036</u>	<u>\$ 3,279,601</u>

備抵損失之變動調節如下：

	113年1月1日 至3月31日	112年1月1日 至3月31日
期初餘額	\$ 40,438	\$ 70,139
本期提列（迴轉）	<u>1,657</u>	( <u>5,116</u> )
期末餘額	<u>\$ 42,095</u>	<u>\$ 65,023</u>

## 十二、再保險合約資產

	113年3月31日	112年12月31日	112年3月31日
應攤回再保賠款與給付— 淨額	\$ 455,204	\$ 835,448	\$ 904,839
應收再保往來款項—淨額	2,460,702	2,005,758	2,638,215
再保險準備資產			
分出未滿期保險準備	5,593,724	5,538,053	4,539,923
分出賠款準備	<u>5,062,435</u>	<u>5,099,991</u>	<u>5,425,594</u>
合 計	<u>\$ 13,572,065</u>	<u>\$ 13,479,250</u>	<u>\$ 13,508,571</u>

### (一) 應攤回再保賠款與給付

	113年3月31日	112年12月31日	112年3月31日
總帳面金額	\$ 459,802	\$ 843,887	\$ 913,978
減：備抵損失	( <u>4,598</u> )	( <u>8,439</u> )	( <u>9,139</u> )
合 計	<u>\$ 455,204</u>	<u>\$ 835,448</u>	<u>\$ 904,839</u>

備抵損失之變動調節如下：

	113年1月1日 至3月31日	112年1月1日 至3月31日
期初餘額	\$ 8,439	\$ 6,782
本期提列（迴轉）	( <u>3,841</u> )	<u>2,357</u>
期末餘額	<u>\$ 4,598</u>	<u>\$ 9,139</u>

(二) 應收再保往來款項

	113年3月31日	112年12月31日	112年3月31日
總帳面金額	\$ 2,654,352	\$ 2,195,180	\$ 2,665,805
減：備抵損失	( 193,650)	( 189,422)	( 27,590)
合 計	<u>\$ 2,460,702</u>	<u>\$ 2,005,758</u>	<u>\$ 2,638,215</u>

備抵損失之變動調節如下：

	113年1月1日 至3月31日	112年1月1日 至3月31日
期初餘額	\$ 189,422	\$ 24,515
本期提列	4,228	3,075
期末餘額	<u>\$ 193,650</u>	<u>\$ 27,590</u>

十三、子公司

列入合併財務報告之子公司

本合併財務報告編製主體如下：

投資公司名稱	子公司名稱	業務性質	所 持 股 權 百 分 比		
			113年 3月31日	112年 12月31日	112年 3月31日
國泰世紀產物保險 股份有限公司	越南國泰產物保險 有限公司	各項財產保險業務 之經營	100%	100%	100%

十四、採用權益法之投資

	113年3月31日	112年12月31日	112年3月31日
投資關聯企業	<u>\$ 2,418,398</u>	<u>\$ 2,317,577</u>	<u>\$ 2,436,035</u>

個別不重大之關聯企業彙總資訊

	113年1月1日 至3月31日	112年1月1日 至3月31日
合併公司享有之份額		
本期淨利	\$ 3,981	\$ 22,613
其他綜合損益	96,840	42,700
綜合損益總額	<u>\$ 100,821</u>	<u>\$ 65,313</u>

合併公司對關聯企業享有之損益及其他綜合損益份額，係按未經會計師核閱之財務報表計算，惟合併公司管理階層認為上述被投資公司財務報告未經會計師核閱，尚不致產生重大影響。

合併公司採用權益法之投資，未有提供擔保之情事。

十五、不動產及設備

	電腦設備	其他設備	預付設備款	合 計
<u>成 本</u>				
112年1月1日餘額	\$ 629,776	\$ 199,241	\$ 31,312	\$ 860,329
增 添	3,622	126	26,367	30,115
處 分	( 46)	( 46)	-	( 92)
重 分 類	20,192	-	( 20,572)	( 380)
淨兌換差額	-	( 349)	-	( 349)
112年3月31日餘額	<u>\$ 653,544</u>	<u>\$ 198,972</u>	<u>\$ 37,107</u>	<u>\$ 889,623</u>
<u>累計折舊及減損</u>				
112年1月1日餘額	\$ 337,422	\$ 176,496	\$ -	\$ 513,918
折舊費用	24,827	1,629	-	26,456
處 分	( 46)	( 43)	-	( 89)
淨兌換差額	-	( 329)	-	( 329)
112年3月31日餘額	<u>\$ 362,203</u>	<u>\$ 177,753</u>	<u>\$ -</u>	<u>\$ 539,956</u>
112年3月31日淨額	<u>\$ 291,341</u>	<u>\$ 21,219</u>	<u>\$ 37,107</u>	<u>\$ 349,667</u>
<u>成 本</u>				
113年1月1日餘額	\$ 782,198	\$ 253,437	\$ 49,466	\$ 1,085,101
增 添	3,677	5,920	3,560	13,157
處 分	( 189)	( 274)	-	( 463)
重 分 類	-	-	-	-
淨兌換差額	-	1,243	-	1,243
113年3月31日餘額	<u>\$ 785,686</u>	<u>\$ 260,326</u>	<u>\$ 53,026</u>	<u>\$ 1,099,038</u>
<u>累計折舊及減損</u>				
113年1月1日餘額	\$ 446,204	\$ 172,740	\$ -	\$ 618,944
折舊費用	33,300	5,508	-	38,808
處 分	( 189)	( 273)	-	( 462)
淨兌換差額	-	1,192	-	1,192
113年3月31日餘額	<u>\$ 479,315</u>	<u>\$ 179,167</u>	<u>\$ -</u>	<u>\$ 658,482</u>
112年12月31日及 113年1月1日淨額	<u>\$ 335,994</u>	<u>\$ 80,697</u>	<u>\$ 49,466</u>	<u>\$ 466,157</u>
113年3月31日淨額	<u>\$ 306,371</u>	<u>\$ 81,159</u>	<u>\$ 53,026</u>	<u>\$ 440,556</u>

折舊費用係以直線基礎按下列耐用年數計提：

電腦設備	3 至 5 年
其他設備	3 至 5 年

## 十六、租賃協議

### (一) 使用權資產

	113年3月31日	112年12月31日	112年3月31日
使用權資產帳面金額			
建築物	\$ 242,648	\$ 267,459	\$ 76,443
運輸設備	<u>11,471</u>	<u>3,412</u>	<u>4,080</u>
合  計	<u>\$ 254,119</u>	<u>\$ 270,871</u>	<u>\$ 80,523</u>
	113年1月1日	112年1月1日	
	至3月31日	至3月31日	
使用權資產之增添	<u>\$ 23,593</u>	<u>\$ 3,802</u>	
使用權資產之折舊費用			
建築物	\$ 38,899	\$ 37,423	
運輸設備	<u>853</u>	<u>845</u>	
合  計	<u>\$ 39,752</u>	<u>\$ 38,268</u>	

### (二) 租賃負債

	113年3月31日	112年12月31日	112年3月31日
租賃負債帳面金額	<u>\$ 253,540</u>	<u>\$ 269,303</u>	<u>\$ 80,486</u>

租賃負債之折現率區間如下：

	113年3月31日	112年12月31日	112年3月31日
建築物	1.12%~8.57%	1.12%~8.57%	1.12%~8.57%
運輸設備	2.15%~2.76%	2.15%~3.49%	2.16%~3.49%

### (三) 其他租賃資訊

	113年1月1日	112年1月1日
	至3月31日	至3月31日
短期租賃費用	<u>\$ 7,792</u>	<u>\$ 7,414</u>
租賃之現金流出總額	<u>\$ 47,722</u>	<u>\$ 45,786</u>

合併公司選擇對符合短期租賃之運輸設備及建築物租賃適用認列之豁免，不對該等租賃認列相關使用權資產及租賃負債。



十七、無形資產

	電 腦 軟 體	其 他	合 計
<u>成 本</u>			
112年1月1日餘額	\$ 489,885	\$ -	\$ 489,885
增 添	10,032	-	10,032
重 分 類	380	-	380
淨兌換差額	( 417)	-	( 417)
112年3月31日餘額	<u>\$ 499,880</u>	<u>\$ -</u>	<u>\$ 499,880</u>
<u>累計攤銷</u>			
112年1月1日餘額	\$ 351,458	\$ -	\$ 351,458
攤銷費用	18,825	-	18,825
淨兌換差額	( 262)	-	( 262)
112年3月31日餘額	<u>\$ 370,021</u>	<u>\$ -</u>	<u>\$ 370,021</u>
112年3月31日淨額	<u>\$ 129,859</u>	<u>\$ -</u>	<u>\$ 129,859</u>
<u>成 本</u>			
113年1月1日餘額	\$ 544,332	\$ 598	\$ 544,930
增 添	5,253	-	5,253
重 分 類	-	-	-
淨兌換差額	1,638	-	1,638
113年3月31日餘額	<u>\$ 551,223</u>	<u>\$ 598</u>	<u>\$ 551,821</u>
<u>累計攤銷</u>			
113年1月1日餘額	\$ 423,090	\$ -	\$ 423,090
攤銷費用	17,198	-	17,198
淨兌換差額	1,217	-	1,217
113年3月31日餘額	<u>\$ 441,505</u>	<u>\$ -</u>	<u>\$ 441,505</u>
112年12月31日及 113年1月1日淨額	<u>\$ 121,242</u>	<u>\$ 598</u>	<u>\$ 121,840</u>
113年3月31日淨額	<u>\$ 109,718</u>	<u>\$ 598</u>	<u>\$ 110,316</u>

攤銷費用係以直線基礎按下列耐用年數計提：

電腦軟體

3年

十八、其他資產

	113年3月31日	112年12月31日	112年3月31日
繳存央行保證金	\$ 299,640	\$ 299,602	\$ 1,099,533
法定保證金	27,947	27,819	27,967
其他保證金	252,424	240,934	234,457
預付款項	31,801	31,754	25,840
其他	41,192	54,984	36,674
合計	<u>\$ 653,004</u>	<u>\$ 655,093</u>	<u>\$ 1,424,471</u>

合併公司提供政府公債及定期存款等資產作為保證金之說明，請參閱附註二九。

十九、應付款項

	113年3月31日	112年12月31日	112年3月31日
應付保險賠款與給付	\$ 3,095	\$ 2,238	\$ 1,314
應付佣金	439,951	398,052	360,189
應付再保往來款項	2,827,499	2,511,820	2,784,929
應付連結稅制款	296,916	189,832	-
其他應付款	677,726	1,000,697	572,654
合計	<u>\$ 4,245,187</u>	<u>\$ 4,102,639</u>	<u>\$ 3,719,086</u>

二十、保險負債

	113年3月31日	112年12月31日	112年3月31日
未滿期保費準備	\$ 17,868,357	\$ 17,487,375	\$ 15,845,079
賠款準備	14,713,140	14,473,113	15,665,089
特別準備	1,763,851	1,753,336	1,639,188
保費不足準備	16	12	834
責任準備	81	88	152
合計	<u>\$ 34,345,445</u>	<u>\$ 33,713,924</u>	<u>\$ 33,150,342</u>

(一) 未滿期保費準備

1. 未滿期保費準備及分出未滿期保費準備明細

113年3月31日				
險別	未滿期保費準備		分出未滿期保費準備	
	直接業務 (1)	分入再保業務 (2)	分出再保業務 (3)	自留業務 (4)=(1)+(2)-(3)
火災保險	\$ 2,105,703	\$ 33,657	\$ 1,719,162	\$ 420,198
海上保險	270,773	4,801	233,914	41,660
陸空保險	8,011,584	( 12)	405,974	7,605,598
責任保險	1,631,128	1,820	524,405	1,108,543
保證保險	55,818	761	43,924	12,655
其他財產保險	1,939,205	39,543	1,556,178	422,570
傷害保險	1,698,473	3,896	111,436	1,590,933
健康保險	50,657	-	-	50,657
政策性住宅地震保險	237,400	33,197	237,400	33,197
強制汽車責任保險	1,268,884	481,069	761,331	988,622
合計	<u>\$ 17,269,625</u>	<u>\$ 598,732</u>	<u>\$ 5,593,724</u>	<u>\$ 12,274,633</u>

112年12月31日				
險別	未滿期保費準備		分出未滿期保費準備	
	直接業務 (1)	分入再保業務 (2)	分出再保業務 (3)	自留業務 (4)=(1)+(2)-(3)
火災保險	\$ 2,183,228	\$ 42,158	\$ 1,852,410	\$ 372,976
海上保險	218,082	4,319	173,661	48,740
陸空保險	7,876,264	( 4)	427,184	7,449,076
責任保險	1,551,512	1,092	511,591	1,041,013
保證保險	70,127	1,234	57,759	13,602
其他財產保險	1,709,781	33,360	1,408,190	334,951
傷害保險	1,728,298	3,831	107,811	1,624,318
健康保險	53,551	-	-	53,551
政策性住宅地震保險	238,859	29,885	238,859	29,885
強制汽車責任保險	1,267,647	474,151	760,588	981,210
合計	<u>\$ 16,897,349</u>	<u>\$ 590,026</u>	<u>\$ 5,538,053</u>	<u>\$ 11,949,322</u>

112年3月31日				
險別	未滿期保費準備		分出未滿期保費準備	
	直接業務 (1)	分入再保業務 (2)	分出再保業務 (3)	自留業務 (4)=(1)+(2)-(3)
火災保險	\$ 1,666,855	\$ 91,780	\$ 1,221,124	\$ 537,511
海上保險	236,150	9,013	190,232	54,931
陸空保險	7,241,364	1,681	331,606	6,911,439
責任保險	1,328,375	1,535	389,022	940,888
保證保險	57,221	3,857	47,405	13,673
其他財產保險	1,445,819	30,514	1,200,183	276,150
傷害保險	1,653,683	4,880	158,794	1,499,769
健康保險	81,469	1	10,875	70,595
政策性住宅地震保險	235,969	32,269	235,969	32,269
強制汽車責任保險	1,257,855	464,789	754,713	967,931
合計	<u>\$ 15,204,760</u>	<u>\$ 640,319</u>	<u>\$ 4,539,923</u>	<u>\$ 11,305,156</u>

2. 未滿期保費準備及分出未滿期保費準備之變動調節

	113年1月1日至3月31日		112年1月1日至3月31日	
	未滿期保費準備	分出未滿期保費準備	未滿期保費準備	分出未滿期保費準備
期初餘額	\$ 17,487,375	\$ 5,538,053	\$ 15,838,272	\$ 4,482,083
本期提存	17,865,914	5,592,675	15,843,469	4,539,224
本期收回	( 17,514,637)	( 5,542,509)	( 15,868,037)	( 4,489,925)
匯率影響數	29,705	5,505	31,375	8,541
期末餘額	<u>\$ 17,868,357</u>	<u>\$ 5,593,724</u>	<u>\$ 15,845,079</u>	<u>\$ 4,539,923</u>

(二) 賠款準備

1. 賠款準備及分出賠款準備

113年3月31日

項 目	賠 款 準 備		分出賠款準備 分出再保業務(3)	自 留 業 務 (4)=(1)+(2)-(3)
	直接承保業務(1)	分入再保業務(2)		
已報未付	\$ 7,182,299	\$ 922,749	\$ 3,138,675	\$ 4,966,373
未 報	6,101,365	506,727	1,923,760	4,684,332
合 計	<u>\$ 13,283,664</u>	<u>\$ 1,429,476</u>	<u>\$ 5,062,435</u>	<u>\$ 9,650,705</u>

112年12月31日

項 目	賠 款 準 備		分出賠款準備 分出再保業務(3)	自 留 業 務 (4)=(1)+(2)-(3)
	直接承保業務(1)	分入再保業務(2)		
已報未付	\$ 7,044,749	\$ 989,786	\$ 3,114,797	\$ 4,919,738
未 報	5,916,473	522,105	1,985,194	4,453,384
合 計	<u>\$ 12,961,222</u>	<u>\$ 1,511,891</u>	<u>\$ 5,099,991</u>	<u>\$ 9,373,122</u>

112年3月31日

項 目	賠 款 準 備		分出賠款準備 分出再保業務(3)	自 留 業 務 (4)=(1)+(2)-(3)
	直接承保業務(1)	分入再保業務(2)		
已報未付	\$ 8,563,797	\$ 1,083,565	\$ 3,744,718	\$ 5,902,644
未 報	5,483,941	533,786	1,680,876	4,336,851
合 計	<u>\$ 14,047,738</u>	<u>\$ 1,617,351</u>	<u>\$ 5,425,594</u>	<u>\$ 10,239,495</u>

2. 賠款準備及分出賠款準備淨變動

113年1月1日至3月31日

項 目	直 接 承 保 業 務		分 入 再 保 業 務		賠款準備淨變動 (5)=(1)-(2)+(3)-(4)
	提 存 (1)	收 回 (2)	提 存 (3)	收 回 (4)	
已報未付	\$ 7,217,891	\$ 7,082,682	\$ 922,749	\$ 989,786	\$ 68,172
未 報	6,061,764	5,880,217	506,726	522,105	166,168
合 計	<u>\$ 13,279,655</u>	<u>\$ 12,962,899</u>	<u>\$ 1,429,475</u>	<u>\$ 1,511,891</u>	<u>\$ 234,340</u>

項 目	分 出 再 保 業 務		分出賠款準備淨變動 (8) = (6) - (7)
	提 存 (6)	收 回 (7)	
已報未付	\$ 3,155,694	\$ 3,133,856	\$ 21,838
未 報	1,904,096	1,967,463	( 63,367)
合 計	<u>\$ 5,059,790</u>	<u>\$ 5,101,319</u>	<u>( \$ 41,529)</u>

112年1月1日至3月31日

項 目	直接承保業務		分入再保業務		賠款準備淨變動 (5)=(1)-(2)+(3)-(4)
	提 存 (1)	收 回 (2)	提 存 (3)	收 回 (4)	
已報未付	\$ 8,594,924	\$ 9,236,940	\$ 1,083,565	\$ 1,230,106	(\$ 788,557)
未 報	5,449,980	12,593,469	533,786	475,820	( 7,085,523)
合 計	<u>\$ 14,044,904</u>	<u>\$ 21,830,409</u>	<u>\$ 1,617,351</u>	<u>\$ 1,705,926</u>	<u>(\$ 7,874,080)</u>

項 目	分 出 再 保 業 務		分出賠款準備淨變動 (8) = (6) - (7)
	提 存 (6)	收 回 (7)	
已報未付	\$ 3,758,896	\$ 3,985,634	(\$ 226,738)
未 報	1,665,262	2,402,699	( 737,437)
合 計	<u>\$ 5,424,158</u>	<u>\$ 6,388,333</u>	<u>(\$ 964,175)</u>

3. 對保單持有人已報未付及未報之理賠負債

113年3月31日

項 目	已 報 未 付	未 報	合 計
火災保險	\$ 2,430,997	\$ 239,877	\$ 2,670,874
海上保險	683,595	278,715	962,310
陸空保險	2,494,657	2,025,913	4,520,570
責任保險	1,065,565	1,083,658	2,149,223
保證保險	41,246	34,312	75,558
其他財產保險	751,893	368,597	1,120,490
傷害保險	180,150	605,096	785,246
健康保險	3,568	176,035	179,603
政策性住宅地震保險	-	-	-
強制汽車責任保險	453,377	1,795,889	2,249,266
合 計	<u>\$ 8,105,048</u>	<u>\$ 6,608,092</u>	<u>\$ 14,713,140</u>

112年12月31日

項 目	已 報 未 付	未 報	合 計
火災保險	\$ 2,466,551	\$ 198,462	\$ 2,665,013
海上保險	698,377	291,614	989,991
陸空保險	2,421,866	1,780,579	4,202,445
責任保險	955,892	1,064,171	2,020,063
保證保險	48,610	33,596	82,206
其他財產保險	801,658	500,085	1,301,743
傷害保險	202,684	595,445	798,129
健康保險	5,745	188,333	194,078
政策性住宅地震保險	-	-	-
強制汽車責任保險	433,152	1,786,293	2,219,445
合 計	<u>\$ 8,034,535</u>	<u>\$ 6,438,578</u>	<u>\$ 14,473,113</u>

項	目	112年3月31日		
		已報	未付	未報
火災保險		\$ 3,693,129	\$ 309,961	\$ 4,003,090
海上保險		681,791	233,864	915,655
陸空保險		2,613,180	1,344,687	3,957,867
責任保險		555,218	810,235	1,365,453
保證保險		47,572	34,774	82,346
其他財產保險		886,921	162,785	1,049,706
傷害保險		272,729	522,399	795,128
健康保險		419,426	798,200	1,217,626
政策性住宅地震保險		-	-	-
強制汽車責任保險		477,396	1,800,822	2,278,218
合計		<u>\$ 9,647,362</u>	<u>\$ 6,017,727</u>	<u>\$ 15,665,089</u>

4. 對保單持有人已報未付及未報理賠負債之分出賠款準備

項	目	113年3月31日		
		已報	未付	未報
火災保險		\$ 1,213,984	\$ 127,831	\$ 1,341,815
海上保險		505,875	168,690	674,565
陸空保險		103,312	58,772	162,084
責任保險		620,209	426,489	1,046,698
保證保險		11,460	24,426	35,886
其他財產保險		531,140	248,741	779,881
傷害保險		13,238	57,439	70,677
健康保險		310	34	344
政策性住宅地震保險		-	-	-
強制汽車責任保險		139,147	811,338	950,485
合計		<u>\$ 3,138,675</u>	<u>\$ 1,923,760</u>	<u>\$ 5,062,435</u>

項	目	112年12月31日		
		已報	未付	未報
火災保險		\$ 1,244,833	\$ 94,851	\$ 1,339,684
海上保險		507,651	184,052	691,703
陸空保險		102,822	51,287	154,109
責任保險		540,834	412,084	952,918
保證保險		20,428	22,597	43,025
其他財產保險		558,811	351,280	910,091
傷害保險		14,129	55,508	69,637
健康保險		316	6,020	6,336
政策性住宅地震保險		-	-	-
強制汽車責任保險		124,973	807,515	932,488
合計		<u>\$ 3,114,797</u>	<u>\$ 1,985,194</u>	<u>\$ 5,099,991</u>

項 目	112年3月31日		
	已 報	未 付	未 報 合 計
火災保險	\$ 2,084,631	\$ 142,780	\$ 2,227,411
海上保險	514,936	151,176	666,112
陸空保險	82,472	38,148	120,620
責任保險	223,619	297,282	520,901
保證保險	13,666	19,278	32,944
其他財產保險	634,841	80,738	715,579
傷害保險	20,580	40,198	60,778
健康保險	23,488	90,222	113,710
政策性住宅地震保險	-	-	-
強制汽車責任保險	146,485	821,054	967,539
合 計	<u>\$ 3,744,718</u>	<u>\$ 1,680,876</u>	<u>\$ 5,425,594</u>

#### 5. 賠款準備及分出賠款準備之變動調節

	113年1月1日至3月31日		112年1月1日至3月31日	
	賠 款 準 備	分 出 賠 款 準 備	賠 款 準 備	分 出 賠 款 準 備
期初餘額	\$ 14,473,113	\$ 5,099,991	\$ 23,538,891	\$ 6,390,556
本期提存	14,709,130	5,059,790	15,662,255	5,424,158
本期收回	( 14,474,790)	( 5,101,319)	( 23,536,335)	( 6,388,333)
匯率影響數	5,687	3,973	278	( 787)
期末餘額	<u>\$ 14,713,140</u>	<u>\$ 5,062,435</u>	<u>\$ 15,665,089</u>	<u>\$ 5,425,594</u>

### (三) 特別準備

#### 1. 特別準備－強制汽車責任保險

	113年1月1日 至3月31日	112年1月1日 至3月31日
期初餘額	\$ 1,070,300	\$ 926,605
本期提存	50,498	23,808
本期收回	( 39,983)	( 12,989)
期末餘額	<u>\$ 1,080,815</u>	<u>\$ 937,424</u>

本公司依據強制汽車責任保險法第 2 條、保險法第 145 條第 2 項及第 148 條之 3 第 2 項授權訂定之保險業各種準備金提存辦法第 24 條之 2 第 1 項規定，財產保險業應按月自本業務保險人之業務費用，每保險契約提撥新台幣 30 元作為本準備金。嗣後財產保險業經營本業務，倘年度純保險費有虧損，應優先以本準備金彌補，倘有不足，再依強制汽車責任保險各種準備金管理辦法辦理。

2. 特別準備－非強制汽車責任保險

	113年1月1日至3月31日		
	重 大 事 故	危 險 變 動	合 計
期初餘額	\$ 374,537	\$ 308,499	\$ 683,036
本期提存	-	-	-
本期收回	-	-	-
期末餘額	<u>\$ 374,537</u>	<u>\$ 308,499</u>	<u>\$ 683,036</u>

	112年1月1日至3月31日		
	重 大 事 故	危 險 變 動	合 計
期初餘額	\$ 393,265	\$ 308,499	\$ 701,764
本期提存	-	-	-
本期收回	-	-	-
期末餘額	<u>\$ 393,265</u>	<u>\$ 308,499</u>	<u>\$ 701,764</u>

未適用「強化財產保險業巨災準備金應注意事項」(原「強化財產保險業天災保險(商業性地震保險及颱風洪水保險)準備金應注意事項」)、「強化住宅地震保險共保組織會員準備金應注意事項」及「財產保險業經營核能保險提存之各種準備金規範」對合併公司113年及112年第1季稅前損益及每股盈餘(虧損)並無重大影響，負債項下之特別準備分別減少374,537仟元及393,265仟元，權益項下之特別盈餘公積增加239,520仟元及308,748仟元。

(四) 保費不足準備

1. 保險不足準備及分出保費不足準備明細

險 別	113年3月31日			
	保 費 不 足 準 備		分 出 保 費 不 足 準 備	
	直 接 業 務 (1)	分 入 再 保 業 務 (2)	分 出 再 保 業 務 (3)	自 留 業 務 (4)=(1)+(2)-(3)
火災保險	\$ -	\$ -	\$ -	\$ -
海上保險	16	-	-	16
陸空保險	-	-	-	-
責任保險	-	-	-	-
保證保險	-	-	-	-
其他財產保險	-	-	-	-
傷害保險	-	-	-	-
健康保險	-	-	-	-
政策性住宅地震保險	-	-	-	-
強制汽車責任保險	-	-	-	-
合 計	<u>\$ 16</u>	<u>\$ -</u>	<u>\$ -</u>	<u>\$ 16</u>



112年12月31日

險別	保費不足準備		分出保費	
	直接業務		分出再保業務	
	(1)	(2)	(3)	(4)=(1)+(2)-(3)
火災保險	\$ -	\$ -	\$ -	\$ -
海上保險	12	-	-	12
陸空保險	-	-	-	-
責任保險	-	-	-	-
保證保險	-	-	-	-
其他財產保險	-	-	-	-
傷害保險	-	-	-	-
健康保險	-	-	-	-
政策性住宅地震保險	-	-	-	-
強制汽車責任保險	-	-	-	-
合計	\$ 12	\$ -	\$ -	\$ 12

112年3月31日

險別	保費不足準備		分出保費	
	直接業務		分出再保業務	
	(1)	(2)	(3)	(4)=(1)+(2)-(3)
火災保險	\$ -	\$ -	\$ -	\$ -
海上保險	-	-	-	-
陸空保險	-	834	-	834
責任保險	-	-	-	-
保證保險	-	-	-	-
其他財產保險	-	-	-	-
傷害保險	-	-	-	-
健康保險	-	-	-	-
政策性住宅地震保險	-	-	-	-
強制汽車責任險	-	-	-	-
合計	\$ -	\$ 834	\$ -	\$ 834

2. 保費不足準備淨提存所認列之損失－保費不足準備淨變動及分出保費不足準備淨變動

113年1月1日至3月31日

項	直接承保業務		分入再保業務		保費不足準備淨變動 (5)=(1)-(2)+(3)-(4)	分出再保業務		本期保費不足準備淨提存所認列之損失 (9)=(5)-(8)
	提存(1)	收回(2)	提存(3)	收回(4)		提存(6)	收回(7)	
火災保險	\$ -	\$ -	\$ -	\$ -	\$ -	\$ -	\$ -	\$ -
海上保險	16	12	-	-	4	-	-	4
陸空保險	-	-	-	-	-	-	-	-
責任保險	-	-	-	-	-	-	-	-
保證保險	-	-	-	-	-	-	-	-
其他財產保險	-	-	-	-	-	-	-	-
傷害保險	-	-	-	-	-	-	-	-
健康保險	-	-	-	-	-	-	-	-
政策性住宅地震保險	-	-	-	-	-	-	-	-
強制汽車責任保險	-	-	-	-	-	-	-	-
合計	\$ 16	\$ 12	\$ -	\$ -	\$ 4	\$ -	\$ -	\$ 4

112年1月1日至3月31日

項	直接承保業務		分入再保業務		保費不足準備淨變動 (5)=(1)-(2)+(3)-(4)	分出再保業務		本期保費不足準備淨提存所認列之損失 (9)=(5)-(8)
	提存(1)	收回(2)	提存(3)	收回(4)		提存(6)	收回(7)	
火災保險	\$ -	\$ 28,236	\$ -	\$ 11,735	(\$ 39,971)	\$ -	\$ -	(\$ 39,971)
海上保險	-	3	-	192	( 195)	-	-	( 195)
陸空保險	-	-	834	94	740	-	-	740
責任保險	-	-	-	-	-	-	-	-
保證保險	-	-	-	-	-	-	-	-
其他財產保險	-	-	-	-	-	-	-	-
傷害保險	-	-	-	-	-	-	-	-
健康保險	-	1,200,000	-	-	( 1,200,000)	-	-	( 1,200,000)
政策性住宅地震保險	-	-	-	-	-	-	-	-
強制汽車責任保險	-	-	-	-	-	-	-	-
合計	\$ -	\$ 1,228,239	\$ 834	\$ 12,021	(\$ 1,239,426)	\$ -	\$ -	(\$ 1,239,426)

3. 保費不足準備及分出保費不足準備之變動調節

	113年1月1日至3月31日		112年1月1日至3月31日	
	未滿期 保費準備	分出未滿期 保費準備	未滿期 保費準備	分出未滿期 保費準備
期初餘額	\$ 12	\$ -	\$1,240,260	\$ -
本期提存	16	-	834	-
本期收回	( <u>12</u> )	-	( <u>1,240,260</u> )	-
期末餘額	<u>\$ 16</u>	<u>\$ -</u>	<u>\$ 834</u>	<u>\$ -</u>

(五) 責任準備

1. 責任準備及分出責任準備明細

113年3月31日

項 目	責 任 準 備		分出責任準備 分出再保業務(3)	自 留 業 務 (4)=(1)+(2)-(3)
	直接承保業務(1)	分入再保業務(2)		
健康保險	<u>\$ 81</u>	<u>\$ -</u>	<u>\$ -</u>	<u>\$ 81</u>

112年12月31日

項 目	責 任 準 備		分出責任準備 分出再保業務(3)	自 留 業 務 (4)=(1)+(2)-(3)
	直接承保業務(1)	分入再保業務(2)		
健康保險	<u>\$ 88</u>	<u>\$ -</u>	<u>\$ -</u>	<u>\$ 88</u>

112年3月31日

項 目	責 任 準 備		分出責任準備 分出再保業務(3)	自 留 業 務 (4)=(1)+(2)-(3)
	直接承保業務(1)	分入再保業務(2)		
健康保險	<u>\$ 152</u>	<u>\$ -</u>	<u>\$ -</u>	<u>\$ 152</u>

2. 責任準備及淨變動及分出責任準備淨變動

113年1月1日至3月31日

項 目	直 接 承 保 業 務		分 入 再 保 業 務		責任準備淨變動 (5)=(1)-(2)+(3)-(4)
	提 存 (1)	收 回 (2)	提 存 (3)	收 回 (4)	
健康保險	<u>\$ -</u>	<u>\$ 7</u>	<u>\$ -</u>	<u>\$ -</u>	<u>( \$ 7 )</u>

項 目	分 出 再 保 業 務		分出責任準備淨變動 (8) = (6) - (7)
	提 存 (6)	收 回 (7)	
健康保險	<u>\$ -</u>	<u>\$ -</u>	<u>\$ -</u>

112年1月1日至3月31日

項 目	直 接 承 保 業 務		分 入 再 保 業 務		責任準備淨變動 (5)=(1)-(2)+(3)-(4)
	提 存 (1)	收 回 (2)	提 存 (3)	收 回 (4)	
健康保險	<u>\$ -</u>	<u>\$ 18</u>	<u>\$ -</u>	<u>\$ -</u>	<u>( \$ 18 )</u>

項 目	分 出 再 保 業 務 提 存 ( 6 )	收 回 ( 7 )	分出責任準備淨變動 ( 8 ) = ( 6 ) - ( 7 )
健康保險	\$ _____	\$ _____	\$ _____

## 二一、退職後福利計畫

確定福利計畫相關退休金費用係以 112 年及 111 年 12 月 31 日精算決定之退休金成本率在各期間分別認列於下列項目：

	113年1月1日 至3月31日	112年1月1日 至3月31日
管理費用	\$ <u>6,342</u>	\$ <u>7,092</u>

## 二二、權益

### (一) 股本－普通股

	113年3月31日	112年12月31日	112年3月31日
額定股數(仟股)	<u>200,000</u>	<u>200,000</u>	<u>705,705</u>
額定股本	<u>\$ 2,000,000</u>	<u>\$ 2,000,000</u>	<u>\$ 7,057,052</u>
已發行且已收足股款之 股數(仟股)	<u>200,000</u>	<u>200,000</u>	<u>705,705</u>
已發行股本	<u>\$ 2,000,000</u>	<u>\$ 2,000,000</u>	<u>\$ 7,057,052</u>

本公司於 112 年 4 月 27 日經董事會代行股東會決議通過辦理以法定盈餘公積 3,995,920 仟元及資本公積 8,696,184 仟元彌補虧損，亦辦理減資 5,057,052 仟元彌補虧損，消除股份 505,705 仟股，每股面額新台幣 10 元，減資比例 71.66%，減資後實收資本額為新台幣 2,000,000 仟元，已於 112 年 5 月 10 日經金融監督管理委員會保險局核准，以 112 年 6 月 19 日為減資基準日，並於 112 年 7 月 24 日完成變更登記。

### (二) 資本公積

	113年3月31日	112年12月31日	112年3月31日
<u>得用以彌補虧損、發放現金或撥充股本(1)</u>			
股票發行溢價	\$ 7,806,316	\$ 7,806,316	\$ 16,502,500
<u>不得作為任何用途</u>			
母公司給與本公司員工 之股份基礎給付(2)	<u>54,817</u>	<u>54,817</u>	<u>54,817</u>
	<u>\$ 7,861,133</u>	<u>\$ 7,861,133</u>	<u>\$ 16,557,317</u>

1. 資本公積中屬超過票面金額發行股票之溢額（因個體而發行股票之股本溢價）得用以彌補虧損，亦得於公司無虧損時，用以發放現金股利或撥充股本，惟依金管保財字第 10202501991 號函令，保險業須於其依保險法第 145 條之 1 提列之法定盈餘公積達實收資本總額，並符合該解釋函令所列之其他條件，檢附相關資料送主管關申請核准後，始得依公司法第 241 條規定以資本公積發放現金。
2. 母公司國泰金融控股股份有限公司董事會於 111 年 10 月 20 日決議通過現金增資案，並依法保留 10% 由母公司及子公司員工認股，本公司已依給與日認購股權之公允價值，於 112 年認列股份基礎給付之薪資費用及資本公積 46 仟元。

### (三) 保留盈餘及股利政策

依本公司章程之盈餘分派政策規定，年度總決算如有盈餘，依法繳納稅捐，彌補累積虧損後，次提 20% 為法定盈餘公積，其餘再依法令規定提列或迴轉特別盈餘公積，如有餘額，併同累積未分配盈餘數作為可供分配盈餘分配普通股股利，並由董事會擬具盈餘分派議案提請股東會承認之。本公司章程規定之員工及董監酬勞分派政策，參閱附註二三之(三)員工酬勞及董監事酬勞。

法定盈餘公積應提撥至其餘額達實收股本總額時為止，惟本公司選擇維持法定盈餘公積之提列，以充實本公司之自有資本。法定盈餘公積得用以彌補虧損。公司無虧損時，法定盈餘公積超過實收股本總額 25% 之部分除得撥充股本外，尚得以現金分配，惟依金管保財字第 10202501991 號函令，保險業須於其依保險法第 145 條之 1 提列之法定盈餘公積達實收資本總額，並符合該解釋函令所列之其他條件，檢附相關資料送主管機關申請核准後，始得依公司法第 241 條規定以法定盈餘公積發放現金。

本公司依金管保財字第 11004920441 號函、金管保財字第 10904939031 號、金管保財字第 10804932431 號及「採用國際財務報導準則（IFRS 會計準則）後，提列特別盈餘公積之適用疑義問答」等規定提列及迴轉特別盈餘公積。

本公司於 113 年 4 月 30 日舉行董事會代行股東會職權，決議通過 112 年度盈餘分配案如下：

	112年度
法定盈餘公積	\$ 249,102
特別盈餘公積－特別準備金	694,129
特別盈餘公積－金融科技發展	( 631)
特別盈餘公積－依金管保財字第 10904939031 號函	13,057
現金股利	289,854
每股現金股利（元）	1.45

本公司於 112 年 4 月 27 日舉行董事會代行股東會職權，決議通過 111 年度虧損撥補案如下：

	111年度
特別盈餘公積－特別準備金	(\$ 1,277,640)
特別盈餘公積－金融科技發展	( 472)
特別盈餘公積－依金管保財字第 10904939031 號函	7,104

#### (四) 特別盈餘公積

	113年1月1日至3月31日				
	特 重 大 事 故	準 危 險 變 動	備 其 他	金 其 他	合 計
期初餘額	\$ 786,571	\$ 3,839,063	\$ -	\$ 49,248	\$ 4,674,882
本期提列	-	-	-	-	-
本期收回／迴轉	-	-	-	-	-
期末餘額	<u>\$ 786,571</u>	<u>\$ 3,839,063</u>	<u>\$ -</u>	<u>\$ 49,248</u>	<u>\$ 4,674,882</u>

	112年1月1日至3月31日				
	特 重 大 事 故	準 危 險 變 動	備 其 他	金 其 他	合 計
期初餘額	\$ 527,695	\$ 3,403,810	\$ -	\$ 36,663	\$ 3,968,168
本期提列	-	-	-	-	-
本期收回／迴轉	-	-	-	-	-
期末餘額	<u>\$ 527,695</u>	<u>\$ 3,403,810</u>	<u>\$ -</u>	<u>\$ 36,663</u>	<u>\$ 3,968,168</u>

依「保險業各種準備金提存辦法」，保險業之重大事故特別準備及危險變動特別準備每年新增提存數，以當年度年底為提列特別盈餘公積之入帳時點，故此部分之盈餘不得分配或做其他用途。

(五) 其他權益項目

1. 國外營運機構財務報表換算之兌換差額

	113年1月1日 至3月31日	112年1月1日 至3月31日
期初餘額	<u>(\$ 329,230)</u>	<u>(\$ 263,645)</u>
當期產生		
國外營運機構之換算 差額	11,236	( 2,624)
採用權益法之關聯企 業之份額	<u>53,110</u>	<u>8,087</u>
本期其他綜合損益	<u>64,346</u>	<u>5,463</u>
期末餘額	<u>(\$ 264,884)</u>	<u>(\$ 258,182)</u>

2. 透過其他綜合損益按公允價值衡量之金融資產未實現評價損益

	113年1月1日 至3月31日	112年1月1日 至3月31日
期初餘額	<u>(\$ 79,179)</u>	<u>(\$ 67,975)</u>
當期產生		
未實現損益		
債務工具	( 9,388)	2,411
債務工具備抵損失之 調整	( 2)	1
採用權益法之關聯企 業之份額	<u>43,730</u>	<u>34,613</u>
本期其他綜合損益	<u>34,340</u>	<u>37,025</u>
期末餘額	<u>(\$ 44,839)</u>	<u>(\$ 30,950)</u>

3. 確定福利計畫之再衡量數

	113年1月1日 至3月31日	112年1月1日 至3月31日
期初餘額	<u>(\$ 154,495)</u>	<u>(\$ 156,319)</u>
本期變動	<u>-</u>	<u>-</u>
期末餘額	<u>(\$ 154,495)</u>	<u>(\$ 156,319)</u>

4. 採用覆蓋法重分類之其他綜合損益

	113年1月1日 至3月31日	112年1月1日 至3月31日
期初餘額	<u>\$ 470,943</u>	<u>(\$ 541,118)</u>
當期產生	637,930	497,384
重分類調整		
處分金融工具	( 350,091)	( 169,168)
所得稅影響數	<u>( 5,314)</u>	<u>( 5,131)</u>
本期其他綜合損益	<u>282,525</u>	<u>323,085</u>
期末餘額	<u>\$ 753,468</u>	<u>(\$ 218,033)</u>

二三、稅前淨利

(一) 利息收入

	113年1月1日 至3月31日	112年1月1日 至3月31日
銀行存款	<u>\$ 16,083</u>	<u>\$ 22,747</u>
透過損益按公允價值衡量之金融工具	45,267	27,529
按攤銷後成本衡量之金融資產	104,750	98,662
其他	<u>16,420</u>	<u>14,097</u>
合計	<u>\$ 182,520</u>	<u>\$ 163,035</u>

(二) 員工福利費用

	113年1月1日 至3月31日	112年1月1日 至3月31日
短期員工福利		
薪資費用	\$ 804,474	\$ 762,335
勞健保費用	83,989	75,395
退職後福利		
確定提撥計畫	26,941	25,323
確定福利計畫(附註二一)	6,342	7,092
董事酬金	6,084	3,815
其他員工福利	<u>16,102</u>	<u>12,892</u>
合計	<u>\$ 943,932</u>	<u>\$ 886,852</u>
依功能別彙總		
營業成本	\$ 106,452	\$ 93,228
營業費用	<u>837,480</u>	<u>793,624</u>
合計	<u>\$ 943,932</u>	<u>\$ 886,852</u>

### (三) 員工酬勞及董監事酬勞

本公司依章程規定係以當年度扣除分派員工及董監事酬勞前之稅前利益分別以不低於 0.1% 及不高於 1.5% 提撥員工酬勞及董監事酬勞。112 年 1 月 1 日至 3 月 31 日係屬虧損，故未估列員工酬勞及董監事酬勞。113 年 1 月 1 日至 3 月 31 日估列之員工酬勞及董監事酬勞如下：

#### 估列比例

	113年1月1日 至3月31日	112年1月1日 至3月31日
員工酬勞	0.1%	-
董監事酬勞	-	-

#### 金 額

	113年1月1日 至3月31日	112年1月1日 至3月31日
員工酬勞	\$ 1,006	\$ -
董監事酬勞	-	-

年度合併財務報告通過發布日後若金額仍有變動，則依會計估計變動處理，於次一年度調整入帳。

111 年度係屬虧損，故未估列員工酬勞及董監事酬勞。

112 年度員工酬勞及董監事酬勞於 113 年 3 月 4 日經董事會決議如下：

#### 金 額

	112年度	
	現	金
員工酬勞	\$ 1,523	
董監事酬勞		3,900

112 年度員工酬勞及董監事酬勞之實際配發金額與 112 年度合併財務報告認列之金額並無差異。

有關本公司董事會決議之員工酬勞及董監事酬勞資訊，請至台灣證券交易所「公開資訊觀測站」查詢。



(四) 折舊及攤銷

	113年1月1日 至3月31日	112年1月1日 至3月31日
使用權資產	\$ 39,752	\$ 38,268
不動產及設備	38,808	26,456
無形資產	<u>17,198</u>	<u>18,825</u>
合計	<u>\$ 95,758</u>	<u>\$ 83,549</u>
折舊費用依功能別彙總		
營業費用	<u>\$ 78,560</u>	<u>\$ 64,724</u>
攤銷費用依功能別彙總		
營業費用	<u>\$ 17,198</u>	<u>\$ 18,825</u>

二四、所得稅

(一) 認列於損益之所得稅

所得稅費用（利益）之主要組成項目如下：

	113年1月1日 至3月31日	112年1月1日 至3月31日
當期所得稅		
本期產生者	\$ 115,594	\$ 3,263
遞延所得稅		
本期產生者	<u>24,315</u>	( <u>190,874</u> )
認列於損益之所得稅費用（利 益）	<u>\$ 139,909</u>	( <u>\$ 187,611</u> )

(二) 認列於其他綜合損益之所得稅

	113年1月1日 至3月31日	112年1月1日 至3月31日
<u>遞延所得稅</u>		
當期產生		
採覆蓋法重分類之其他 綜合損益	<u>\$ 5,314</u>	<u>\$ 5,131</u>

(三) 所得稅核定情形

本公司截至 106 年度以前之所得稅申報案件業經稅捐稽徵機關核定。

## 二五、每股盈餘（虧損）

計算每股盈餘時，減資彌補虧損之影響業已追溯調整，該減資彌補虧損基準日訂於 112 年 6 月 19 日。因追溯調整，112 年 1 月 1 日至 3 月 31 日基本每股盈餘變動如下：

單位：每股元

	追溯調整前	追溯調整後
基本每股盈餘	<u>(\$ 0.82)</u>	<u>(\$ 2.88)</u>

用以計算每股盈餘（虧損）之盈餘及普通股加權平均股數如下：

### 本期淨利（損）

	113年1月1日 至3月31日	112年1月1日 至3月31日
歸屬於本公司業主之淨利（損）	<u>\$ 867,754</u>	<u>(\$ 575,368)</u>

### 股 數

單位：仟股

	113年1月1日 至3月31日	112年1月1日 至3月31日
用以計算基本每股盈餘（虧損） 之普通股加權平均股數	<u>200,000</u>	<u>200,000</u>

## 二六、金融工具

### （一）公允價值之資訊－非按公允價值衡量之金融工具

#### 113 年 3 月 31 日

	帳面金額	公允價值			合計
		第 1 等級	第 2 等級	第 3 等級	
金融資產					
按攤銷後成本衡量之金融資產	<u>\$ 9,845,387</u>	<u>\$ -</u>	<u>\$ 9,494,857</u>	<u>\$ -</u>	<u>\$ 9,494,857</u>
其他資產					
國內政府公債（繳存央行 保證金）	<u>\$ 299,640</u>	<u>\$ -</u>	<u>\$ 293,331</u>	<u>\$ -</u>	<u>\$ 293,331</u>

#### 112 年 12 月 31 日

	帳面金額	公允價值			合計
		第 1 等級	第 2 等級	第 3 等級	
金融資產					
按攤銷後成本衡量之金融資產	<u>\$ 9,465,788</u>	<u>\$ -</u>	<u>\$ 9,237,128</u>	<u>\$ -</u>	<u>\$ 9,237,128</u>
其他資產					
國內政府公債（繳存央行 保證金）	<u>\$ 299,602</u>	<u>\$ -</u>	<u>\$ 293,498</u>	<u>\$ -</u>	<u>\$ 293,498</u>

112年3月31日

	帳面金額	公允價值			合計
		第1等級	第2等級	第3等級	
<u>金融資產</u>					
按攤銷後成本衡量之金融資產	\$ 8,669,933	\$ -	\$ 8,416,898	\$ -	\$ 8,416,898
<u>其他資產</u>					
國內政府公債（繳存央行保證金）	\$ 1,099,533	\$ -	\$ 1,091,774	\$ -	\$ 1,091,774

(二) 公允價值資訊－以重複性基礎按公允價值衡量之金融工具

1. 公允價值層級

113年3月31日

	第1等級	第2等級	第3等級	合計
<u>透過損益按公允價值衡量之</u>				
<u>金融資產</u>				
國內外上市（櫃）股票	\$ 6,653,127	\$ -	\$ -	\$ 6,653,127
國內外基金受益憑證	5,168,625	-	-	5,168,625
國內金融債券	-	262,062	-	262,062
合計	\$ 11,821,752	\$ 262,062	\$ -	\$ 12,083,814
<u>透過其他綜合損益按公允價值衡量之金融資產</u>				
國內政府公債	\$ -	\$ 667,696	\$ -	\$ 667,696
<u>透過損益按公允價值衡量之</u>				
<u>金融負債</u>				
衍生工具	\$ -	\$ 183,967	\$ -	\$ 183,967

112年12月31日

	第1等級	第2等級	第3等級	合計
<u>透過損益按公允價值衡量之</u>				
<u>金融資產</u>				
衍生工具	\$ -	\$ 59,225	\$ -	\$ 59,225
國內外上市（櫃）股票	6,313,540	-	-	6,313,540
國內外基金受益憑證	4,167,315	-	-	4,167,315
國內金融債券	-	258,268	-	258,268
合計	\$ 10,480,855	\$ 317,493	\$ -	\$ 10,798,348
<u>透過其他綜合損益按公允價值衡量之金融資產</u>				
國內政府公債	\$ -	\$ 678,881	\$ -	\$ 678,881
<u>透過損益按公允價值衡量之</u>				
<u>金融負債</u>				
衍生工具	\$ -	\$ 63,746	\$ -	\$ 63,746

112 年 3 月 31 日

	第 1 等 級	第 2 等 級	第 3 等 級	合 計
<u>透過損益按公允價值衡量之</u>				
<u>金融資產</u>				
衍生工具	\$ -	\$ 33,225	\$ -	\$ 33,225
國內外上市(櫃)股票	4,747,429	-	-	4,747,429
國內外基金受益憑證	2,584,774	-	-	2,584,774
國內金融債券	-	261,650	-	261,650
合 計	<u>\$ 7,332,203</u>	<u>\$ 294,875</u>	<u>\$ -</u>	<u>\$ 7,627,078</u>
<u>透過其他綜合損益按公允</u>				
<u>價值衡量之金融資產</u>				
國內政府公債	\$ -	\$ 686,506	\$ -	\$ 686,506
<u>透過損益按公允價值衡量之</u>				
<u>金融負債</u>				
衍生工具	\$ -	\$ 63,778	\$ -	\$ 63,778

113 年及 112 年 1 月 1 日至 3 月 31 日無第 1 等級與第 2 等級公允價值衡量間移轉之情形。

2. 第 2 等級公允價值衡量之評價技術及輸入值

金 融 工 具 類 別	評 價 技 術 及 輸 入 值
衍生工具—匯率交換合約	現金流量折現法：按期末之可觀察遠期匯率及合約所訂匯率估計未來現金流量，並以可反映各交易對方信用風險之折現率分別折現。
國內金融債券	依櫃檯買賣中心提供之債券百元價格
國內政府公債	參考各投資系統提供之債券百元價格

(三) 金融工具之種類

	113年3月31日	112年12月31日	112年3月31日
<u>金融資產</u>			
<u>透過損益按公允價值衡量</u>			
強制透過損益按公允價值衡量	\$ 12,083,814	\$ 10,798,348	\$ 7,627,078
按攤銷後成本衡量之金融資產(註1)	23,569,230	22,713,219	22,057,509
<u>透過其他綜合損益按公允價值衡量之金融資產</u>			
債務工具投資	667,696	678,881	686,506
<u>金融負債</u>			
<u>透過損益按公允價值衡量</u>			
持有供交易	183,967	63,746	63,778
按攤銷後成本衡量(註2)	4,245,187	4,102,639	3,719,086

註 1：餘額係包含現金及約當現金、應收款項、攤銷後成本衡量之金融資產、放款及存出保證金等按攤銷後成本衡量之金融資產。

註 2：餘額係包含應付款項等按攤銷後成本衡量之金融負債。

#### (四) 財務風險管理目的與政策

合併公司主要金融工具包括權益及債務工具投資、衍生工具、應收款項及應付款項等，其主要風險包括市場風險（包含匯率風險、利率風險及其他價格風險）、信用風險及流動性風險。

##### 1. 市場風險

市場風險係指匯率及商品價格、利率、信用價差及股票價格等市場風險因素出現變動，可能導致合併公司之收益或投資組合價值減少之風險。

合併公司持續運用風險值（Value at Risk, VaR）及壓力測試等市場風險管理工具，以完整有效地衡量、監控與管理市場風險。

##### (1) 風險值

風險值係用以衡量投資組合於特定之期間和信賴水準（confidence level）下，因市場風險因子變動導致投資組合可能產生之最大潛在損失。合併公司目前以 99% 信賴水準計算未來一日（一週、雙週等）之風險值作為衡量指標。

##### (2) 壓力測試

在風險值模型外，合併公司定期以壓力測試衡量極端異常事件發生時之潛在風險。

目前合併公司定期採用因子敏感度分析及假設情境模擬分析等方法，進行部位之壓力測試，該測試已能包含各種歷史情境中各項風險因子變動所造成之部位損失。

##### A. 因子敏感度分析（Simple Sensitivity Test）

因子敏感度分析係衡量特定風險因子變動所造成之投資組合價值變動金額。

## B. 情境分析 (Scenario Analysis)

情境分析係衡量假設之壓力事件發生時，對投資部位總價值所造成之變動金額，其方法包括：

### a. 歷史情境：

選取歷史事件發生期間，將該期間風險因子之波動情形加入目前之投資組合，並計算投資組合於該事件發生所產生之虧損金額。

### b. 假設情境：

對未來有可能會發生之市場極端變動，進行合理預期之假設，將其相關風險因子之變動加入目前之投資組合，並考慮投資標的與風險因子關聯性，以衡量投資部位於該事發生所產生之虧損金額。

風險管理部門定期進行歷史情境與假設情境之壓力測試報告，以作為公司風險分析、風險預警與業務管理之依據。

壓力測試表

風 險 因 子	變動數 (+/-)	113年 3月31日	112年 12月31日	112年 3月31日
權益風險 (股價指數)	-10%	(\$ 1,157,257)	(\$ 1,034,864)	(\$ 700,406)
利率風險 (殖利率曲線)	+20bps	( 160,160)	( 160,607)	( 153,845)
匯率風險 (匯率)	美金兌台幣貶值 一元	( 114,413)	( 133,847)	( 121,912)

註 1：無考慮信用貼水變動之影響。

註 2：已考慮避險效果。

註 3：評估子公司納入合併揭露影響不重大，故不另行揭露納入子公司之數據。

### (i) 匯率風險

合併公司因持有外幣計價之資產及負債，因而使合併公司產生匯率變動暴險。

合併公司於資產負債表日非功能性貨幣計價之貨幣性資產與貨幣性負債帳面金額以及具匯率風險暴險之衍生工具帳面金額，參閱附註三一。

(ii) 價格風險

合併公司因持有上市（櫃）股票及受益憑證而產生權益價格暴險。

(iii) 敏感度分析

敏感度分析彙總表

風 險 因 子	113年1月1日至3月31日		
	變 動 數 ( + / - )	損 益 變 動	權 益 變 動
匯率風險敏感度	美金兌新台幣升值1%	\$ 28,211	\$ 6,085
	人民幣兌新台幣升值1%	718	-
	港幣兌新台幣升值1%	229	-
	歐元兌新台幣升值1%	8	-
	越盾兌新台幣升值1%	-	7,179
利率風險敏感度	殖利率曲線（美金）平移 上升1bp	( 4,823)	-
	殖利率曲線（人民幣）平 移上升1bp	( 21)	-
	殖利率曲線（新臺幣）平 移上升1bp	( 2,350)	( 784)
權益證券價格敏感度	權益證券價格上升1%	-	115,726
風 險 因 子	112年1月1日至12月31日		
	變 動 數 ( + / - )	損 益 變 動	權 益 變 動
匯率風險敏感度	美金兌新台幣升值1%	\$ 28,917	\$ 6,622
	人民幣兌新台幣升值1%	696	-
	港幣兌新台幣升值1%	4	230
	歐元兌新台幣升值1%	8	-
	越盾兌新台幣升值1%	-	7,008
利率風險敏感度	殖利率曲線（美金）平移 上升1bp	( 4,778)	-
	殖利率曲線（人民幣）平 移上升1bp	( 22)	-
	殖利率曲線（新臺幣）平 移上升1bp	( 2,358)	( 810)
權益證券價格敏感度	權益證券價格上升1%	-	103,486

112年1月1日至3月31日			
風 險 因 子	變 動 數 ( + / - )	損 益 變 動	權 益 變 動
匯率風險敏感度	美金兌新台幣升值1%	\$ 27,655	\$ 4,597
	人民幣兌新台幣升值1%	661	-
	港幣兌新台幣升值1%	904	540
	歐元兌新台幣升值1%	446	106
	越盾兌新台幣升值1%	-	7,071
利率風險敏感度	殖利率曲線(美金)平移(上升1bp)	( 4,669)	-
	殖利率曲線(人民幣)平移(上升1bp)	( 27)	-
	殖利率曲線(新臺幣)平移(上升1bp)	( 2,045)	( 870)
	殖利率曲線(新臺幣)平移(上升1bp)	( 2,045)	( 870)
權益證券價格敏感度	權益證券價格上升1%	-	70,041

註 1：無考慮信用貼水變動之影響。

註 2：已考慮避險效果。

註 3：權益變動不計入損益變動之影響數。

註 4：評估子公司納入合併揭露影響不重大，故不另行揭露納入子公司之數據。

## 2. 信用風險

### (1) 信用風險之來源

合併公司從事金融交易所暴露之信用風險，包括發行人信用風險、交易對手信用風險及標的資產信用風險：

- A. 發行人信用風險係指合併公司持有金融債務工具或存放於銀行之存款，因發行人（或保證人）、借款人或銀行，發生違約、破產或清算而未依約定條件履行償付（或代償）義務，而使合併公司蒙受財物損失之風險。
- B. 交易對手信用風險係指與合併公司承作金融工具之交易對手於約定日期未履行交割或支付義務，而使合併公司蒙受財務損失之風險。
- C. 標的資產信用風險係指因金融工具所連結之標的資產信用品質轉弱、信用貼水上升、信用評等調降或發生符合契約約定之違約情事而產生損失之風險。



## (2) 信用風險集中度分析

### 合併公司金融資產最大暴險金額－地區別

113年3月31日

金融資產	台灣	亞洲	歐洲	北美洲	新興市場其他	合計
現金及約當現金	\$ 9,190,084	\$ -	\$ -	\$ -	\$ 309,220	\$ 9,499,304
透過損益按公允價值衡量之金融資產	262,062	-	-	-	-	262,062
透過其他綜合損益按公允價值衡量之金融資產	667,696	-	-	-	-	667,696
按攤銷後成本衡量之金融資產	3,039,832	190,032	989,423	4,176,786	1,748,954	10,145,027
合計	\$ 13,159,674	\$ 190,032	\$ 989,423	\$ 4,176,786	\$ 2,058,174	\$ 20,574,089
各地區佔整體比例	63.96%	0.92%	4.81%	20.30%	10.01%	100.00%

112年12月31日

金融資產	台灣	亞洲	歐洲	北美洲	新興市場其他	合計
現金及約當現金	\$ 9,068,096	\$ -	\$ -	\$ -	\$ 280,964	\$ 9,349,060
透過損益按公允價值衡量之金融資產	317,493	-	-	-	-	317,493
透過其他綜合損益按公允價值衡量之金融資產	678,881	-	-	-	-	678,881
按攤銷後成本衡量之金融資產	2,927,058	182,575	950,813	4,008,391	1,696,553	9,765,390
合計	\$ 12,991,528	\$ 182,575	\$ 950,813	\$ 4,008,391	\$ 1,977,517	\$ 20,110,824
各地區佔整體比例	64.60%	0.91%	4.73%	19.93%	9.83%	100.00%

112年3月31日

金融資產	台灣	亞洲	歐洲	北美洲	新興市場其他	合計
現金及約當現金	\$ 8,307,653	\$ -	\$ -	\$ -	\$ 286,672	\$ 8,594,325
透過損益按公允價值衡量之金融資產	294,875	-	-	-	-	294,875
透過其他綜合損益按公允價值衡量之金融資產	686,506	-	-	-	-	686,506
按攤銷後成本衡量之金融資產	3,070,562	-	1,093,824	3,818,085	1,786,995	9,769,466
合計	\$ 12,359,596	\$ -	\$ 1,093,824	\$ 3,818,085	\$ 2,073,667	\$ 19,345,172
各地區佔整體比例	63.89%	-	5.65%	19.74%	10.72%	100.00%

## (3) 自原始認列後信用風險已顯著增加之判斷

A. 合併公司於每一報導日評估各項適用 IFRS 9 減損規定之金融工具，自原始認列後信用風險是否已顯著增加。為作此評估，合併公司考量顯示自原始認列後信用風險顯著增加合理且可佐證之資訊（包括前瞻性資訊），主要考量指標包括：外部信用評等等級、逾期狀況之資訊、信用價差、與借款人或發行人有關之其他市場資訊之信用風險已顯著增加等。

B. 若判定金融工具於報導日之信用風險低，得假設該金融工具自原始認列日後信用風險並未顯著增加。

(4) 違約及信用減損金融資產之定義

合併公司對金融資產違約之定義，係與判斷金融資產信用減損者相同，如符合下列一項或多項條件，則判定該金融資產已違約且信用減損：

A. 量化指標

當合約款項逾期超過 90 天，則判定金融資產已違約且信用減損。

B. 質化指標

如有證據顯示發行人或借款人將無法支付合約款項，或顯示發行人或借款人有重大財務困難，例如：

- a. 發行人或借款人已破產或可能聲請破產或財務重整；
- 或
- b. 未依發行條件支付本金或利息；或
- c. 借款人擔保品遭假扣押或強制執行；或
- d. 借款人因財務困難申請變更授信條件。

C. 前述違約及信用減損定義適用於合併公司所持有之所有金融資產，且與為內部信用風險管理目的對攸關金融資產所用之定義一致，並同時運用於相關減損評估模型中。

(5) 預期信用損失之衡量

A. 採用之方法與假設

合併公司針對自原始認列後信用風險並未顯著增加之金融工具，係按 12 個月預期信用損失金額衡量該金融工具之備抵損失；針對自原始認列後信用風險已顯著增加或信用減損之金融工具，則按存續期間預期信用損失金額衡量。

為衡量預期信用損失，合併公司於考量發行人、保證機構或借款人未來 12 個月及存續期間違約機率 (Probability of default, "PD")，納入違約損失率 (Loss

given default, “LGD”) 後乘以違約暴險額 (Exposure at default, “EAD”), 並考量貨幣時間價值之影響, 分別計算 12 個月及存續期間預期信用損失。

違約機率為發行人、保證機構或借款人發生違約之機率, 違約損失率係發行人、保證機構或借款人一旦違約造成之損失比率。合併公司相關減損評估所使用之違約損失率係依據國際信用評等機構 (Moody’s) 定期公布之資訊; 違約機率係以中華信用評等股份有限公司及國際信用評等機構 (Moody’s) 定期公布之資訊為依據, 並依據現時可觀察之資料及總體經濟資訊 (例如國內生產毛額及經濟成長率等) 調整歷史資料後計算。違約暴險額係以金融資產之攤銷後成本及應收利息衡量。

#### B. 前瞻性資訊之考量

合併公司於衡量金融資產之預期信用損失時, 已將前瞻性資訊納入考量。

### (6) 最大信用風險暴險總帳面金額及信用品質分級

#### A. 合併公司之金融資產

	113年3月31日					
	Stage 1	Stage 2	Stage 3			總帳面金額
	12個月預期信用損失	存續期間預期信用損失	存續期間預期信用損失	購入或創始之信用減損金融資產	備抵損失	
投資等級						
透過其他綜合損益按公允價值衡量之債務工具	\$ 667,696	\$ -	\$ -	\$ -	\$ -	\$ 667,696
按攤銷後成本衡量之金融資產	10,159,187	-	-	-	( 14,160 )	10,145,027

	112年12月31日					
	Stage 1	Stage 2	Stage 3			總帳面金額
	12個月預期信用損失	存續期間預期信用損失	存續期間預期信用損失	購入或創始之信用減損金融資產	備抵損失	
投資等級						
透過其他綜合損益按公允價值衡量之債務工具	\$ 678,881	\$ -	\$ -	\$ -	\$ -	\$ 678,881
按攤銷後成本衡量之金融資產	9,779,572	-	-	-	( 14,182 )	9,765,390

	112年3月31日					
	Stage 1	Stage 2	Stage 3			總帳面金額
	12個月預期 信用損失	存續期間預期 信用損失	存續期間預期 信用損失	購入或創始 之信用減損 金融資產	備抵損失	
投資等級 透過其他綜合損益按 公允價值衡量之債 務工具	\$ 686,506	\$ -	\$ -	\$ -	\$ -	\$ 686,506
按攤銷後成本衡量之 金融資產	9,773,403	-	-	-	( 3,937 )	9,769,466

註：投資等級係指信用評等等級 BBB- 以上，非投資等級係指信用評等等級未達 BBB-。

#### B. 合併公司之擔保放款

	113年3月31日					
	Stage 1	Stage 2	Stage 3			總帳面金額
	12個月預期 信用損失	存續期間預期 信用損失	存續期間預期 信用損失	購入或創始之 信用減損 金融資產	備抵損失	
擔保放款	\$ 115,099	\$ -	\$ -	\$ -	( \$ 1,611 )	\$ 113,488

	112年12月31日					
	Stage 1	Stage 2	Stage 3			總帳面金額
	12個月預期 信用損失	存續期間預期 信用損失	存續期間預期 信用損失	購入或創始之 信用減損 金融資產	備抵損失	
擔保放款	\$ 124,832	\$ -	\$ -	\$ -	( \$ 1,755 )	\$ 123,077

	112年3月31日					
	Stage 1	Stage 2	Stage 3			總帳面金額
	12個月預期 信用損失	存續期間預期 信用損失	存續期間預期 信用損失	購入或創始之 信用減損 金融資產	備抵損失	
擔保放款	\$ 117,946	\$ -	\$ -	\$ -	( \$ 1,561 )	\$ 116,385

(7) 備抵損失期初餘額至期末餘額之調節如下：

#### A. 透過其他綜合損益按公允價值衡量之債務工具投資

	存續期間預期信用損失				
	12個月預期 信用損失	集體評估	非購入或創始 之信用減損 金融資產	購入或創始之 信用減損 金融資產	IFRS9規定提 列之減損合計
	113年1月1日	\$ 42	\$ -	\$ -	\$ -
模型／風險參數之改變	( 2 )	-	-	-	( 2 )
113年3月31日	\$ 40	\$ -	\$ -	\$ -	\$ 40

	存續期間預期信用損失				
	12個月預期 信用損失	集體評估	非購入或創始 之信用減損 金融資產	購入或創始之 信用減損 金融資產	IFRS9規定提 列之減損合計
	112年1月1日	\$ 34	\$ -	\$ -	\$ -
模型／風險參數之改變	1	-	-	-	1
112年3月31日	\$ 35	\$ -	\$ -	\$ -	\$ 35

## B. 按攤銷後成本衡量之金融資產

	存續期間預期信用損失				
	12個月預期信用損失	集體評估	非購入或創始	購入或創始之	IFRS9規定提列之減損合計
			之信用減損	信用減損	
113年1月1日	\$ 14,182	\$ -	\$ -	\$ -	\$ 14,182
模型/風險參數之改變	( 22)	-	-	-	( 22)
113年3月31日	<u>\$ 14,160</u>	<u>\$ -</u>	<u>\$ -</u>	<u>\$ -</u>	<u>\$ 14,160</u>

	存續期間預期信用損失				
	12個月預期信用損失	集體評估	非購入或創始	購入或創始之	IFRS9規定提列之減損合計
			之信用減損	信用減損	
112年1月1日	\$ 3,715	\$ -	\$ -	\$ -	\$ 3,715
模型/風險參數之改變	222	-	-	-	222
112年3月31日	<u>\$ 3,937</u>	<u>\$ -</u>	<u>\$ -</u>	<u>\$ -</u>	<u>\$ 3,937</u>

## C. 擔保放款

	存續期間預期信用損失					依資產評估處理辦法規定提列之減損差異	合計
	12個月預期信用損失	集體評估	非購入或創始	購入或創始之	IFRS9規定提列之減損合計		
			之信用減損	信用減損			
113年1月1日	\$ 13	\$ -	\$ -	\$ -	\$ 13	\$ 1,742	\$ 1,755
模型/風險參數之改變	( 2)	-	-	-	( 2)	-	( 2)
依資產評估處理辦法規定提列之減損差異	-	-	-	-	-	( 142)	( 142)
113年3月31日	<u>\$ 11</u>	<u>\$ -</u>	<u>\$ -</u>	<u>\$ -</u>	<u>\$ 11</u>	<u>\$ 1,600</u>	<u>\$ 1,611</u>

	存續期間預期信用損失					依資產評估處理辦法規定提列之減損差異	合計
	12個月預期信用損失	集體評估	非購入或創始	購入或創始之	IFRS9規定提列之減損合計		
			之信用減損	信用減損			
112年1月1日	\$ 70	\$ -	\$ -	\$ -	\$ 70	\$ 1,814	\$ 1,884
模型/風險參數之改變	( 10)	-	-	-	( 10)	-	( 10)
依資產評估處理辦法規定提列之減損差異	-	-	-	-	-	( 313)	( 313)
112年3月31日	<u>\$ 60</u>	<u>\$ -</u>	<u>\$ -</u>	<u>\$ -</u>	<u>\$ 60</u>	<u>\$ 1,501</u>	<u>\$ 1,561</u>

上述金融工具本期並無因總帳面金額重大變動而造成備抵損失重大變動之情況。

### (8) 應收款項信用風險暴險及備抵損失

合併公司適用 IFRS 9 中減損規定之應收票據及應收保費皆採簡化法存續期間預期信用損失金額衡量備抵損失，採用簡化法準備矩陣衡量之備抵損失如下：

113年3月31日

	未逾期	已逾期	合計
總帳面金額	\$ 2,357,117	\$ 790,179	\$ 3,147,296
預期信用損失率	1.03%	2.02%	
存續期間預期信用損失	\$ 24,186	\$ 15,972	\$ 40,158

112 年 12 月 31 日

	未 逾 期	已 逾 期	合 計
總帳面金額	\$ 2,071,170	\$ 844,584	\$ 2,915,754
預期信用損失率	1.01%	2.12%	
存續期間預期信用損失	\$ 20,955	\$ 17,919	\$ 38,874

112 年 3 月 31 日

	未 逾 期	已 逾 期	合 計
總帳面金額	\$ 1,368,843	\$ 740,310	\$ 2,109,153
預期信用損失率	1.06%	6.49%	
存續期間預期信用損失	\$ 14,548	\$ 48,069	\$ 62,617

3. 流動性風險

(1) 流動性風險之來源

金融工具之流動性風險分為「資金流動性風險」及「市場流動性風險」。「資金流動性風險」係指無法將資產變現或取得足夠資金，以致不能履行到期責任之風險。「市場流動性風險」係指由於市場深度不足或失序，處理或抵銷所持部位時面臨市價顯著變動之風險。

(2) 流動性風險之管理情況

合併公司已依業務特性評估與監控短期現金流量情形，建置完善之資金流動性風險管理機制，且考量市場交易與其所持部位之相稱性，審慎管理市場流動性風險。

合併公司依實際管理需求或特殊情況，採用現金流量模型及壓力測試評估現金流量風險。另對異常及緊急狀況之資金需求亦擬定緊急應變作業準則以處理重大流動性風險。

下表按合併資產負債表日至合約到期日之剩餘期限列示合併公司之金融負債之現金流出分析。表中揭露之金額係以合約現金流量為編製基礎，故部分項目所揭露金額不會與合併資產負債表相關項目對應。

其他非衍生金融負債及衍生金融負債到期分析係依照  
約定之還款日編製。

113年3月31日

	6個月以內	6到12個月	1至2年	2至5年	5年以上
<u>非衍生金融負債</u>					
應付款項	\$ 4,130,648	\$ 60,981	\$ 44,700	\$ 2,830	\$ 6,028
租賃負債	77,180	74,747	68,828	22,380	17,937
<u>衍生金融負債</u>					
匯率交換合約	2,324,273	2,930,207	-	-	-

112年12月31日

	6個月以內	6到12個月	1至2年	2至5年	5年以上
<u>非衍生金融負債</u>					
應付款項	\$ 3,966,976	\$ 82,479	\$ 43,294	\$ 3,863	\$ 6,027
租賃負債	73,965	70,591	98,709	14,901	18,405
<u>衍生金融負債</u>					
匯率交換合約	2,329,026	266,182	-	-	-

112年3月31日

	6個月以內	6到12個月	1至2年	2至5年	5年以上
<u>非衍生金融負債</u>					
應付款項	\$ 3,625,857	\$ 72,943	\$ 5,068	\$ 9,222	\$ 5,996
租賃負債	66,362	8,630	4,169	1,859	-
<u>衍生金融負債</u>					
匯率交換合約	2,552,758	1,019,567	-	-	-

二七、關係人交易

合併公司與具重大影響之投資者及其他關係人間之交易如下。

(一) 關係人名稱及其關係

關 係 人 名 稱	與 合 併 公 司 之 關 係
國泰金融控股股份有限公司	母 公 司
國泰財產保險有限責任公司(大陸)	關 聯 企 業
國泰人壽保險股份有限公司	兄 弟 公 司
國泰世華商業銀行股份有限公司	兄 弟 公 司
國泰證券投資信託股份有限公司	兄 弟 公 司
越南 Indovina Bank Limited	兄 弟 公 司 之 子 公 司
國泰期貨股份有限公司	兄 弟 公 司 之 子 公 司
國泰電業股份有限公司	兄 弟 公 司 之 子 公 司
國泰證券投資信託股份有限公司管理之基金	其 他 關 係 人
國泰商旅股份有限公司	其 他 關 係 人

(接次頁)

(承前頁)

關 係 人 名 稱	與 合 併 公 司 之 關 係
國泰飯店管理顧問事業股份有限公司	其他關係人
三井工程股份有限公司	其他關係人
神坊資訊股份有限公司	其他關係人
國泰建設股份有限公司	其他關係人
永聯物流開發股份有限公司	其他關係人
南港國際一股份有限公司	其他關係人
其他(包括董監事、主要管理人員及其配偶與二親等以內親屬等)	其他關係人

(二) 營業交易

帳 列 項 目	關 係 人 類 別 / 名 稱	113年1月1日 至3月31日	112年1月1日 至3月31日
保費收入	兄弟公司		
	國泰人壽保險股份有限公司	\$ 113,431	\$ 104,268
	國泰世華商業銀行股份有限公司	41,031	39,100
	其他關係人		
	三井工程股份有限公司	11,596	1,412
	永聯物流開發股份有限公司	5,812	711
	國泰飯店管理顧問事業股份有限公司	5,882	4,980
	國泰商旅股份有限公司	5,346	4,437
	南港國際一股份有限公司	62,797	-
		<u>\$ 245,895</u>	<u>\$ 154,908</u>
營業成本			
	行銷費用		
	兄弟公司		
	國泰人壽保險股份有限公司	\$ 211,112	\$ 207,725
	國泰世華商業銀行股份有限公司	29,616	30,435

(接次頁)



(承前頁)

帳列項目	關係人類別／名稱	113年1月1日 至3月31日	112年1月1日 至3月31日
手續費支出	兄弟公司		
	國泰世華商業銀行股份有限公司	\$ 37,272	\$ 33,048
		<u>\$ 278,000</u>	<u>\$ 271,208</u>
營業費用			
團體保險費	兄弟公司		
	國泰人壽保險股份有限公司	\$ 8,037	\$ 4,959
其他費用	其他關係人		
	神坊資訊股份有限公司	10,559	6,437
		<u>\$ 18,596</u>	<u>\$ 11,396</u>

(三) 應收關係人款項

帳列項目	關係人類別／名稱	113年3月31日	112年12月31日	112年3月31日
應收保費	兄弟公司及其子公司			
	國泰人壽保險股份有限公司	\$ 180	\$ 8,011	\$ -
	國泰世華商業銀行股份有限公司	25,132	64,278	18,754
	國泰電業股份有限公司	130	3,777	74
	其他關係人			
	三井工程股份有限公司	225	3,700	-
其他應收款	母公司			
	國泰金融控股股份有限公司(註)	-	-	817,832
		<u>\$ 25,667</u>	<u>\$ 79,766</u>	<u>\$ 836,660</u>

註：包含連結稅制下之應收退稅款。

(四) 應付關係人款項

帳列項目	關係人類別／名稱	113年3月31日	112年12月31日	112年3月31日
其他應付款	母 公 司			
	國泰金融控股股份 有限公司(註)	\$ 300,816	\$ 189,832	\$ -
	兄 弟 公 司			
	國泰人壽保險股份 有限公司	92,616	80,749	80,891
	其 他 關 係 人			
	神坊資訊股份有限 公司	4,483	-	3,162
		<u>\$ 397,915</u>	<u>\$ 270,581</u>	<u>\$ 84,053</u>

註：包含(1)連結稅制下之應付所得稅、(2)應付董監事報酬。

(五) 銀行存款

帳列項目	關係人類別／名稱	113年3月31日	112年12月31日	112年3月31日
銀行支票及活 期存款	兄 弟 公 司 及 其 子 公 司			
	國泰世華商業銀行 股份有限公司	\$ 1,916,815	\$ 2,505,546	\$ 2,611,965
	越南 Indovina Bank Limited	11,138	10,548	15,473
銀行定期存款	兄 弟 公 司 及 其 子 公 司			
	國泰世華商業銀行 股份有限公司	20,059	20,059	20,030
	越南 Indovina Bank Limited	291,577	261,778	242,762
		<u>\$ 2,239,589</u>	<u>\$ 2,797,931</u>	<u>\$ 2,890,230</u>

上述存款包含存放於關係人之質押定存(帳列存出保證金)，113年3月31日暨112年12月31日及3月31日金額分別為27,947仟元、27,819仟元及27,967仟元。

(六) 利息收入

關係人類別／名稱	113年1月1日 至3月31日	112年1月1日 至3月31日
兄 弟 公 司 及 其 子 公 司		
國泰世華商業銀行股份 有限公司	\$ 6,058	\$ 4,339
越南 Indovina Bank Limited	4,506	3,419
	<u>\$ 10,564</u>	<u>\$ 7,758</u>

## (七) 透過損益按公允價值衡量之金融資產 (受益憑證)

關係人類別 / 名稱	113年3月31日	112年12月31日	112年3月31日
其他關係人			
國泰證券投資信託 股份有限公司管 理之基金	\$ 742,407	\$ 741,869	\$ 308,449

## (八) 全權委託關係人之投資餘額

關係人類別 / 名稱	113年3月31日	112年12月31日	112年3月31日
兄弟公司			
國泰證券投資信託 股份有限公司	\$ 1,773,482	\$ 1,697,518	\$ 1,469,964

## (九) 存出保證金

關係人類別 / 名稱	113年3月31日	112年12月31日	112年3月31日
兄弟公司及其子公司			
國泰人壽保險股份 有限公司	\$ 38,140	\$ 35,818	\$ 34,630
國泰世華商業銀行 股份有限公司	22,062	22,062	22,023
國泰期貨股份有限 公司	58,403	58,378	58,139
越南 Indovina Bank Limited	7,888	7,760	7,937
	\$ 126,493	\$ 124,018	\$ 122,729

## (十) 擔保放款

關係人類別 / 名稱	113年1月1日至3月31日			
	最高金額	期末金額	利率	利息收入
其他關係人	\$ 20,927	\$ 14,582	2.07%	\$ 85

關係人類別 / 名稱	112年1月1日至3月31日			
	最高金額	期末金額	利率	利息收入
其他關係人	\$ 15,283	\$ 4,961	1.95-2.095%	\$ 25

(十一) 承租協議

關係人類別 / 名稱	113年1月1日 至3月31日	112年1月1日 至3月31日
<u>取得使用權資產</u>		
兄弟公司		
國泰建設股份有限公司	<u>\$ 5,616</u>	<u>\$ -</u>

帳列項目	關係人類別 / 名稱	113年3月31日	112年12月31日	112年3月31日
<u>租賃負債</u>	兄弟公司			
	國泰人壽保險股份有限公司	\$ 196,617	\$ 226,960	\$ 51,031
	國泰世華商業銀行股份有限公司	<u>1,921</u>	<u>3,945</u>	<u>7,603</u>
		<u>\$ 198,538</u>	<u>\$ 230,905</u>	<u>\$ 58,634</u>

關係人類別 / 名稱	113年1月1日 至3月31日	112年1月1日 至3月31日
<u>租賃費用</u>		
兄弟公司		
國泰人壽保險股份有限公司	<u>\$ 3,626</u>	<u>\$ 2,834</u>

(十二) 匯率交換合約

合併公司與關係人進行衍生金融工具交易之名目本金金額如下：

關係人類別 / 名稱	113年3月31日	112年12月31日	112年3月31日
兄弟公司			
國泰世華商業銀行股份有限公司	US\$ 88,400 EUR\$ -	US\$ 88,400 EUR\$ -	US\$ 90,900 EUR\$ 1,000

(十三) 主要管理階層之薪酬

	113年1月1日 至3月31日	112年1月1日 至3月31日
短期員工福利	<u>\$ 15,275</u>	<u>\$ 24,278</u>
退職後福利	<u>1,501</u>	<u>1,907</u>
	<u>\$ 16,776</u>	<u>\$ 26,185</u>

董事及其他主要管理階層之薪酬係依照個人績效及市場趨勢決定。

二八、與金融控股公司及其他子公司間進行業務或交易行為、共同業務推廣行為、資訊交互運用或共用營業設備或場所，其收入、成本、費用及損益之分攤方式

國泰金控及各子公司為發揮經濟規模效益，共同進行業務行銷行為，其費用分攤方式原則上係依業務性質直接歸屬至各子公司或其他合理方式分攤至各相對交易公司。

二九、質押之資產

(一) 本公司

項 目	113年3月31日	112年12月31日	112年3月31日
存出保證金—政府公債	\$ 299,640	\$ 299,602	\$ 1,099,533
存出保證金—定期存款	20,059	20,059	20,030
合 計	<u>\$ 319,699</u>	<u>\$ 319,661</u>	<u>\$ 1,119,563</u>

上列質押或抵押資產係以帳面價值表達，截至 113 年 3 月 31 日暨 112 年 12 月 31 日及 3 月 31 日止，本公司按保險法規定以政府公債分別為 299,652 仟元、299,615 仟元及 1,099,572 仟元繳存於中央銀行，作為保險事業保證金；依 IFRS 9 提列之備抵損失分別為 12 仟元、13 仟元及 39 仟元。

(二) 子公司越南國泰產險

項 目	113年3月31日	112年12月31日	112年3月31日
存出保證金—定期存款	<u>\$ 7,888</u>	<u>\$ 7,760</u>	<u>\$ 7,937</u>

上列質押或抵押資產係以帳面金額表達，截至 113 年 3 月 31 日暨 112 年 12 月 31 日及 3 月 31 日止，子公司依越南當地法令規定，以註冊資本額之 2% 作為保證金，子公司係以定期存款形式存入。

三十、其他事項

(一) 資本風險管理

1. 資本管理目標

本公司為確保資本結構健全與促進業務穩定成長，依據主管機關頒訂之保險業資本適足性管理辦法與公司內部訂定之管理準則進行資本管理，以維持適足之資本可有效吸收各類風險。

## 2. 資本管理政策

為使本公司擁有適足的資本以承擔各類風險，採資本適足比率為本公司資本適足性管理指標，定期及不定期計算資本適足比率，以了解本公司短期及中期資本適足概況，並作為業務目標、資產配置規劃及股利政策之參考。

## 3. 資本管理程序

### 定期計算

定期檢視資本適足比率，以落實資本適足性管理。本公司依主管機關要求每半年提供資本適足性報告，並於每年底進行下一年度之業務與投資發展計畫之財務預測時，分析自有資本額與風險資本額之可能變動，確保資本結構健全，落實資本適足管理。

### 不定期計算

針對公司重大資金運用、業務發展、再保安排或市場變化等進行資本適足比率分析，評估其對資本適足水準之影響。

## 4. 資本適足率概況

目前本公司依保險業資本適足性管理辦法計算之近兩年資本適足率皆達 200% 以上，且最近兩期淨值比率皆達 3% 以上，符合法令要求。

(二) 資產及負債預期於資產負債表日後 12 個月內回收或償付之總金額，及超過 12 個月後回收或償付之總金額

項 目	113年3月31日			合 計
	12個月內回收／償付	超過 12 個月後 回 收 / 償 付		
現金及約當現金	\$ 9,537,040	\$ -	\$	9,537,040
應收款項	3,493,304	-		3,493,304
投 資				
透過損益按公允價值衡量之 金融資產	11,821,752	262,062		12,083,814
透過其他綜合損益按公允價 值衡量之金融資產	-	667,696		667,696

(接次頁)

(承前頁)

項	目	113年3月31日		
		12個月內回收/償付	超過12個月後 回收/償付	合計
	按攤銷後成本衡量之金融資產			
	產	\$ 1,158,989	\$ 8,686,398	\$ 9,845,387
	採用權益法之投資	-	2,418,398	2,418,398
	放款	151	113,337	113,488
	投資合計	<u>12,980,892</u>	<u>12,147,891</u>	<u>25,128,783</u>
	再保險合約資產	2,915,906	10,656,159	13,572,065
	不動產及設備	-	440,556	440,556
	使用權資產	-	254,119	254,119
	無形資產	-	110,316	110,316
	遞延所得稅資產	-	4,548,404	4,548,404
	其他資產	41,192	611,812	653,004
	資產總額	<u>\$ 28,968,334</u>	<u>\$ 28,769,257</u>	<u>\$ 57,737,591</u>
	應付款項	\$ 4,191,629	\$ 53,558	\$ 4,245,187
	透過損益按公允價值衡量之金融負債			
	負債	183,967	-	183,967
	保險負債			
	未滿期保費準備	14,728,403	3,139,954	17,868,357
	賠款準備	-	14,713,140	14,713,140
	責任準備	-	81	81
	特別準備	-	1,763,851	1,763,851
	保費不足準備	-	16	16
	保險負債合計	<u>14,728,403</u>	<u>19,617,042</u>	<u>34,345,445</u>
	負債準備	-	329,993	329,993
	租賃負債	146,740	106,800	253,540
	遞延所得稅負債	-	394,749	394,749
	其他負債	1,724,557	28,809	1,753,366
	負債合計	<u>\$ 20,975,296</u>	<u>\$ 20,530,951</u>	<u>\$ 41,506,247</u>

項	目	112年12月31日		
		12個月內回收/償付	超過12個月後 回收/償付	合計
	現金及約當現金	\$ 9,382,963	\$ -	\$ 9,382,963
	應收款項	3,173,036	-	3,173,036
	投資			
	透過損益按公允價值衡量之金融資產	10,540,080	258,268	10,798,348
	透過其他綜合損益按公允價值衡量之金融資產	-	678,881	678,881
	按攤銷後成本衡量之金融資產	1,121,383	8,344,405	9,465,788
	採用權益法之投資	-	2,317,577	2,317,577
	放款	262	122,815	123,077
	投資合計	<u>11,661,725</u>	<u>11,721,946</u>	<u>23,383,671</u>
	再保險合約資產	2,841,206	10,638,044	13,479,250
	不動產及設備	-	466,157	466,157
	使用權資產	-	270,871	270,871

(接次頁)

(承前頁)

項 目	112年12月31日		
	12個月內回收/償付	超過 12 個月後 回 收 / 償 付	合 計
無形資產	\$ -	\$ 121,840	\$ 121,840
遞延所得稅資產	-	4,512,922	4,512,922
其他資產	54,984	600,109	655,093
資產總額	<u>\$ 27,113,914</u>	<u>\$ 28,331,889</u>	<u>\$ 55,445,803</u>
應付款項	\$ 4,049,454	\$ 53,185	\$ 4,102,639
透過損益按公允價值衡量之金融 負債	63,746	-	63,746
保險負債			
未滿期保費準備	14,509,053	2,978,322	17,487,375
賠款準備	125,208	14,347,905	14,473,113
責任準備	-	88	88
特別準備	-	1,753,336	1,753,336
保費不足準備	-	12	12
保險負債合計	<u>14,634,261</u>	<u>19,079,663</u>	<u>33,713,924</u>
負債準備	-	427,572	427,572
租賃負債	141,309	127,994	269,303
遞延所得稅負債	-	329,636	329,636
其他負債	1,528,360	28,244	1,556,604
負債合計	<u>\$ 20,417,130</u>	<u>\$ 20,046,294</u>	<u>\$ 40,463,424</u>

項 目	112年3月31日		
	12個月內回收/償付	超過 12 個月後 回 收 / 償 付	合 計
現金及約當現金	\$ 8,629,633	\$ -	\$ 8,629,633
應收款項	3,279,601	-	3,279,601
投 資			
透過損益按公允價值衡量之 金融資產	7,365,427	261,651	7,627,078
透過其他綜合損益按公允價 值衡量之金融資產	-	686,506	686,506
按攤銷後成本衡量之金融資 產	91,557	8,578,376	8,669,933
採用權益法之投資	-	2,436,035	2,436,035
放 款	-	116,385	116,385
投資合計	<u>7,456,984</u>	<u>12,078,953</u>	<u>19,535,937</u>
再保險合約資產	3,543,054	9,965,517	13,508,571
不動產及設備	-	349,667	349,667
使用權資產	-	80,523	80,523
無形資產	-	129,859	129,859
遞延所得稅資產	-	4,550,218	4,550,218
其他資產	36,674	1,387,797	1,424,471
資產總額	<u>\$ 22,945,946</u>	<u>\$ 28,542,534</u>	<u>\$ 51,488,480</u>

(接次頁)



(承前頁)

項 目	112年3月31日		
	12個月內回收／償付	超過 12 個月後 回 收 / 償 付	合 計
應付款項	\$ 3,698,799	\$ 20,287	\$ 3,719,086
透過損益按公允價值衡量之金融 負債	63,778	-	63,778
保險負債			
未滿期保費準備	13,269,492	2,575,587	15,845,079
賠款準備	1,211,774	14,453,315	15,665,089
責任準備	-	152	152
特別準備	-	1,639,188	1,639,188
保費不足準備	-	834	834
保險負債合計	<u>14,481,266</u>	<u>18,669,076</u>	<u>33,150,342</u>
負債準備	-	429,852	429,852
租賃負債	74,533	5,953	80,486
遞延所得稅負債	-	295,871	295,871
其他負債	<u>1,133,759</u>	<u>25,329</u>	<u>1,159,088</u>
負債合計	<u>\$ 19,452,135</u>	<u>\$ 19,446,368</u>	<u>\$ 38,898,503</u>

### 三一、具重大影響之外幣資產及負債資訊

以下資訊按合併公司各個體功能性貨幣以外之外幣彙總表達，所揭露之匯率係指該等外幣換算至功能性貨幣之匯率。具重大影響之外幣資產及負債如下：

113年3月31日

外 幣 匯 率	帳 面 金 額
<u>外 幣 資 產</u>	
<u>貨幣性項目</u>	
美 金	\$ 233,692      31.990 (美金：新台幣)      \$ 7,473,962
歐 元	5,265      34.450 (歐元：新台幣)      181,665
人 民 幣	18,803      4.427 (人民幣：新台幣)      83,329
<u>非貨幣性項目</u>	
美 金	40,206      31.990 (美金：新台幣)      1,286,183
新加坡幣	4,117      23.708 (新加坡幣：新台幣)      97,610
採用權益法之投 資	
人 民 幣	546,062      4.427 (人民幣：新台幣)      2,418,398

(接次頁)

(承前頁)

	外	幣	匯	率	帳	面	金	額
<u>外幣負債</u>								
<u>貨幣性項目</u>								
美金	\$	6,094	31.990	(美金：新台幣)	\$	193,650		
歐元		440	34.450	(歐元：新台幣)		15,450		
人民幣		4,168	4.427	(人民幣：新台幣)		18,301		
泰國銖		5,343	0.880	(泰國銖：新台幣)		4,920		
印度盧比		28,928	0.386	(印度盧比：新台幣)		11,165		
<u>非貨幣性項目</u>								
<u>衍生工具(註)</u>								
美金		173,600	31.990	(美金：新台幣)		183,967		
112年12月31日								
	外	幣	匯	率	帳	面	金	額
<u>外幣資產</u>								
<u>貨幣性項目</u>								
美金	\$	255,938	30.735	(美金：新台幣)	\$	7,873,673		
歐元		6,197	34.011	(歐元：新台幣)		210,785		
人民幣		19,020	4.334	(人民幣：新台幣)		82,416		
<u>非貨幣性項目</u>								
美金		42,030	30.735	(美金：新台幣)		1,291,788		
港幣		5,845	3.934	(港幣：新台幣)		22,993		
新加坡幣		4,284	23.309	(新加坡幣：新台幣)		99,847		
<u>採用權益法之投資</u>								
人民幣		534,768	4.334	(人民幣：新台幣)		2,317,577		
<u>衍生工具(註)</u>								
美金		90,200	30.735	(美金：新台幣)		59,225		
<u>外幣負債</u>								
<u>貨幣性項目</u>								
美金		6,174	30.735	(美金：新台幣)		196,849		
歐元		799	34.011	(歐元：新台幣)		27,394		
人民幣		4,950	4.334	(人民幣：新台幣)		21,764		
泰國銖		10,149	0.897	(泰國銖：新台幣)		9,265		
<u>非貨幣性項目</u>								
<u>衍生工具(註)</u>								
美金		83,400	30.735	(美金：新台幣)		63,746		

112年3月31日

	外	幣	匯	率	帳	面	金	額
<u>外幣資產</u>								
<u>貨幣性項目</u>								
美金	\$	239,658	30.454	(美金：新台幣)	\$	7,298,831		
歐元		7,589	33.149	(歐元：新台幣)		250,890		
<u>非貨幣性項目</u>								
美金		33,410	30.454	(美金：新台幣)		1,017,464		
港幣		6,997	3.880	(港幣：新台幣)		27,148		
新加坡幣		4,117	22.911	(新加坡幣：新台幣)		94,340		
採用權益法之投資								
人民幣		549,635	4.431	(人民幣：新台幣)		2,436,035		
衍生工具(註)								
美金		48,000	30.454	(美金：新台幣)		33,225		
<u>外幣負債</u>								
<u>貨幣性項目</u>								
美金		7,489	30.454	(美金：新台幣)		231,601		
歐元		1,365	33.149	(歐元：新台幣)		44,517		
人民幣		1,996	4.431	(人民幣：新台幣)		8,825		
日幣		57,819	0.228	(日幣：新台幣)		13,291		
印度盧比		33,091	0.372	(印度盧比：新台幣)		12,267		
<u>非貨幣性項目</u>								
衍生工具(註)								
美金		120,200	30.454	(美金：新台幣)		61,976		
歐元		1,000	33.149	(歐元：新台幣)		1,802		

註：衍生工具之外幣金額係合約之名目本金。

合併公司於113年及112年1月1日至3月31日外幣兌換利益(損失)(包含已實現及未實現)分別為279,612仟元及(49,639)仟元，由於外幣交易之功能性貨幣種類繁多，故無法按各重大影響之外幣別揭露兌換損益。

### 三二、附註揭露事項

(一) 重大交易事項及(二) 轉投資事業相關資訊：

1. 取得不動產之金額達新臺幣1億元或實收資本額20%以上。(無)
2. 處分不動產之金額達新臺幣1億元或實收資本額20%以上。(無)

3. 與關係人間相互從事主要中心營業項目交易且其交易金額達新臺幣 1 億元或實收資本額 20% 以上。(附表三)
4. 應收關係人款項達新臺幣 1 億元或實收資本額 20% 以上。(無)
5. 從事衍生工具交易。(附註七)
6. 其他：母子公司間及各子公司間之業務關係及重要交易往來情形及金額，及母公司與子公司對於保險負債若採用不同之會計政策，應揭露其會計政策，並須將財務報表上金額分開揭露。(附表四)
7. 被投資公司資訊。(附表五)

(三) 大陸投資及業務資訊：

1. 大陸被投資公司名稱、主要營業項目、實收資本額、投資方式、資金匯出入情形、持股比例、投資損益、期末投資帳面金額、已匯回投資損益及赴大陸地區投資限額。(附表六)
2. 與大陸被投資公司直接或間接經由第三地區所發生下列之重大交易事項，及其價格、付款條件、未實現損益：(無)
  - (1) 相互從事主要中心營業項目交易如承保要保人為被投資公司之保險契約，其交易金額及百分比與相關應收付款項之期末餘額及百分比。
  - (2) 財產交易金額及其所產生之損益數額。
  - (3) 資金融通之最高餘額、期末餘額、利率區間及當期利息總額。
  - (4) 其他對當期損益或財務狀況有重大影響之交易事項，如勞務之提供或收受等。
  - (5) 前述第一小目至第四小目交易之金額或餘額達保險業各該項交易金額總額或餘額百分之十以上者應單獨列示，其餘得加總後彙列之。

(四) 主要股東資訊：保險業股票在證券交易所上市或於證券商營業處所上櫃買賣者，應揭露保險業股權比例達百分之五以上之股東名稱、持股數額及比例：不適用。

### 三三、部門資訊

合併公司依據保險法之規定經營財產保險事業。按照 IFRS 8 之規定，合併公司僅提供保險合約產品，並無不同之通路、客戶類型及監理環境，營運決策者亦以公司整體為資源配置，故整體公司為單一營運部門。

### 三四、保險合約資訊之揭露

#### (一) 自留滿期保費收入

##### 113 年 1 月 1 日至 3 月 31 日

險別	保費收入 (1)	再保費收入 (2)	再保費支出 (3)	自留保費 (4)=(1)+(2)-(3)	未滿期保費 準備淨變動數 (5)	自留滿期 保費收入 (6)=(4)-(5)
火災保險	\$ 1,209,016	\$ 16,035	\$ 834,976	\$ 390,075	\$ 46,832	\$ 343,243
海上保險	376,247	3,127	311,534	67,840	( 7,190)	75,030
陸空保險	3,702,322	872	206,242	3,496,952	133,855	3,363,097
責任保險	775,432	1,792	255,478	521,746	67,519	454,227
保證保險	20,456	393	13,203	7,646	( 946)	8,592
其他財產保險	718,674	24,077	720,982	21,769	87,538	( 65,769)
傷害保險	1,060,707	2,524	80,930	982,301	( 34,328)	1,016,629
健康保險	87,680	-	-	87,680	( 2,893)	90,573
政策性住宅地震保險	117,011	17,851	117,011	17,851	3,312	14,539
強制汽車責任保險	708,529	203,759	297,197	615,091	7,412	607,679
合計	<u>\$ 8,776,074</u>	<u>\$ 270,430</u>	<u>\$ 2,837,553</u>	<u>\$ 6,208,951</u>	<u>\$ 301,111</u>	<u>\$ 5,907,840</u>

##### 112 年 1 月 1 日至 3 月 31 日

險別	保費收入 (1)	再保費收入 (2)	再保費支出 (3)	自留保費 (4)=(1)+(2)-(3)	未滿期保費 準備淨變動數 (5)	自留滿期 保費收入 (6)=(4)-(5)
火災保險	\$ 884,379	\$ 91,089	\$ 638,492	\$ 336,976	(\$ 162,175)	\$ 499,151
海上保險	312,718	8,059	237,088	83,689	( 2,397)	86,086
陸空保險	3,366,741	97	248,407	3,118,431	109,027	3,009,404
責任保險	598,995	1,725	172,258	428,462	50,242	378,220
保證保險	28,096	3,297	30,077	1,316	( 6,924)	8,240
其他財產保險	460,621	18,350	416,840	62,131	( 33,207)	95,338
傷害保險	907,277	2,709	80,291	829,695	36,646	793,049
健康保險	52,012	-	( 24)	52,036	( 70,278)	122,314
政策性住宅地震保險	114,807	17,086	114,807	17,086	2,423	14,663
強制汽車責任保險	705,597	191,415	294,955	602,057	2,776	599,281
合計	<u>\$ 7,431,243</u>	<u>\$ 333,827</u>	<u>\$ 2,233,191</u>	<u>\$ 5,531,879</u>	<u>(\$ 73,867)</u>	<u>\$ 5,605,746</u>

強制險與非強制險自留滿期保費相關資訊：

##### 113 年 1 月 1 日至 3 月 31 日

險別	保費收入 (1)	再保費收入 (2)	再保費支出 (3)	自留保費收入 (4)=(1)+(2)-(3)
強制險	\$ 708,529	\$ 203,759	\$ 297,197	\$ 615,091
非強制險	8,067,545	66,671	2,540,356	5,593,860
合計	<u>\$ 8,776,074</u>	<u>\$ 270,430</u>	<u>\$ 2,837,553</u>	<u>\$ 6,208,951</u>

險 別	直接承保業務未滿期保費準備		分入再保業務未滿期保費準備		未滿期保費準備 淨 變 動
	提 存 (5)	收 回 (6)	提 存 (7)	收 回 (8)	(9)=(5)-(6)+ (7)-(8)
強 制 險	\$ 1,268,884	\$ 1,267,647	\$ 481,069	\$ 474,151	\$ 8,155
非強制險	15,998,298	15,656,964	117,663	115,875	343,122
合 計	<u>\$ 17,267,182</u>	<u>\$ 16,924,611</u>	<u>\$ 598,732</u>	<u>\$ 590,026</u>	<u>\$ 351,277</u>

險 別	分出再保業務未滿期保費準備		分出未滿期保費 準備淨變動	自 留 滿 期 保 險 費
	提 存 (10)	收 回 (11)	(12)=(10)-(11)	(13)=(4)-(9)+(12)
強 制 險	\$ 761,331	\$ 760,588	\$ 743	\$ 607,679
非強制險	4,831,344	4,781,921	49,423	5,300,161
合 計	<u>\$ 5,592,675</u>	<u>\$ 5,542,509</u>	<u>\$ 50,166</u>	<u>\$ 5,907,840</u>

112 年 1 月 1 日 至 3 月 31 日

險 別	保 費 收 入 (1)	再 保 費 收 入 (2)	再 保 費 支 出 (3)	自 留 保 費 收 入 (4)=(1)+(2)-(3)
強 制 險	\$ 705,597	\$ 191,415	\$ 294,955	\$ 602,057
非強制險	6,725,646	142,412	1,938,236	4,929,822
合 計	<u>\$ 7,431,243</u>	<u>\$ 333,827</u>	<u>\$ 2,233,191</u>	<u>\$ 5,531,879</u>

險 別	直接承保業務未滿期保費準備		分入再保業務未滿期保費準備		未滿期保費準備 淨 變 動
	提 存 (5)	收 回 (6)	提 存 (7)	收 回 (8)	(9)=(5)-(6)+ (7)-(8)
強 制 險	\$ 1,257,855	\$ 1,250,469	\$ 464,789	\$ 464,968	\$ 7,207
非強制險	13,945,295	13,946,426	175,530	206,174	(31,775)
合 計	<u>\$ 15,203,150</u>	<u>\$ 15,196,895</u>	<u>\$ 640,319</u>	<u>\$ 671,142</u>	<u>(\$ 24,568)</u>

險 別	分出再保業務未滿期保費準備		分出未滿期保費 準備淨變動	自 留 滿 期 保 險 費
	提 存 (10)	收 回 (11)	(12)=(10)-(11)	(13)=(4)-(9)+(12)
強 制 險	\$ 754,713	\$ 750,282	\$ 4,431	\$ 599,281
非強制險	3,784,511	3,739,643	44,868	5,006,465
合 計	<u>\$ 4,539,224</u>	<u>\$ 4,489,925</u>	<u>\$ 49,299</u>	<u>\$ 5,605,746</u>

## (二) 自留保險賠款與給付

113年1月1日至3月31日				
險別	保險賠款及 解約金 (含合理賠費用支出)	再保賠款	攤回再保賠款	自留保險賠款 與給付 (4)=(1)+(2)-(3)
	(1)			
火災保險	\$ 202,474	\$ 75,612	\$ 116,648	\$ 161,438
海上保險	94,068	5,881	62,274	37,675
陸空保險	1,779,385	594	86,810	1,693,169
責任保險	290,088	507	72,688	217,907
保證保險	14,584	885	11,054	4,415
其他財產保險	142,161	5,888	113,190	34,859
傷害保險	374,330	451	27,013	347,768
健康保險	25,039	6	2,703	22,342
政策性住宅地 震保險	-	-	-	-
強制汽車責任 保險	499,260	189,667	289,143	399,784
合計	<u>\$ 3,421,389</u>	<u>\$ 279,491</u>	<u>\$ 781,523</u>	<u>\$ 2,919,357</u>

112年1月1日至3月31日				
險別	保險賠款及 解約金 (含合理賠費用支出)	再保賠款	攤回再保賠款	自留保險賠款 與給付 (4)=(1)+(2)-(3)
	(1)			
火災保險	\$ 445,004	\$ 144,525	\$ 284,039	\$ 305,490
海上保險	79,301	12,957	38,562	53,696
陸空保險	1,615,371	3,104	76,517	1,541,958
責任保險	344,484	( 271 )	141,207	203,006
保證保險	1,209	26	118	1,117
其他財產保險	763,667	9,959	129,662	643,964
傷害保險	342,106	6	37,466	304,646
健康保險	9,465,755	-	80,095	9,385,660
政策性住宅地 震保險	23	-	23	-
強制汽車責任 保險	530,220	178,179	307,462	400,937
合計	<u>\$ 13,587,140</u>	<u>\$ 348,485</u>	<u>\$ 1,095,151</u>	<u>\$ 12,840,474</u>

## 強制險與非強制險自留賠款相關資訊：

113年1月1日至3月31日				
險別	保險賠款 (含合理賠費用支出)	再保賠款	攤回再保賠款	自留賠款 (4)=(1)+(2)-(3)
	(1)			
強制險	\$ 499,260	\$ 189,667	\$ 289,143	\$ 399,784
非強制險	2,922,129	89,824	492,380	2,519,573
合計	<u>\$ 3,421,389</u>	<u>\$ 279,491</u>	<u>\$ 781,523</u>	<u>\$ 2,919,357</u>

112年1月1日至3月31日

險 別	保 險 賠 款			
	(1) (含合理賠費用支出)	再 保 賠 款 (2)	攤 回 再 保 賠 款 (3)	自 留 賠 款 (4)=(1)+(2)-(3)
強 制 險	\$ 530,220	\$ 178,179	\$ 307,462	\$ 400,937
非強制險	<u>13,056,920</u>	<u>170,306</u>	<u>787,689</u>	<u>12,439,537</u>
合 計	<u>\$13,587,140</u>	<u>\$ 348,485</u>	<u>\$ 1,095,151</u>	<u>\$12,840,474</u>

(三) 保單持有人已報及未報之理賠負債

對保單持有人已報已付理賠負債之應攤回再保賠款與給付

險 別	已 報 已 付		
	113年3月31日	112年12月31日	112年3月31日
火災保險	\$ 45,509	\$ 382,340	\$ 272,196
海上保險	39,509	87,706	24,907
陸空保險	81,020	75,949	37,946
責任保險	76,937	89,521	251,291
保證保險	604	601	121
其他財產保險	48,635	28,374	42,663
傷害保險	19,126	15,419	24,366
健康保險	1,364	67	80,724
政策性住宅地震保險	-	-	23
強制汽車責任保險	<u>147,098</u>	<u>163,910</u>	<u>179,741</u>
合 計	459,802	843,887	913,978
減：備抵損失	( <u>4,598</u> )	( <u>8,439</u> )	( <u>9,139</u> )
淨 額	<u>\$ 455,204</u>	<u>\$ 835,448</u>	<u>\$ 904,839</u>

(四) 保險合約之應收及應付款項

應收款項

險 別	應 收 保 費		
	113年3月31日	112年12月31日	112年3月31日
火災保險	\$ 1,214,120	\$ 1,008,491	\$ 568,093
海上保險	502,694	340,128	418,615
陸空保險	182,355	157,690	161,859
責任保險	510,287	581,224	334,681
保證保險	48,937	56,504	30,374
其他財產保險	327,273	412,614	232,086
傷害保險	142,893	124,222	136,724
健康保險	4,126	2,814	3,351
政策性住宅地震保險	35,425	34,831	31,827
強制汽車責任保險	<u>12,528</u>	<u>15,904</u>	<u>11,960</u>
合 計	2,980,638	2,734,422	1,929,570
減：備抵損失	( <u>38,321</u> )	( <u>36,950</u> )	( <u>60,676</u> )
淨 額	<u>\$ 2,942,317</u>	<u>\$ 2,697,472</u>	<u>\$ 1,868,894</u>



合併公司應收保費之帳齡分析如下：

	113年3月31日	112年12月31日	112年3月31日
90天以下	\$ 2,190,631	\$ 1,889,950	\$ 1,189,407
90天以上	<u>790,007</u>	<u>844,472</u>	<u>740,163</u>
合計	<u>\$ 2,980,638</u>	<u>\$ 2,734,422</u>	<u>\$ 1,929,570</u>

113年3月31日暨112年12月31日及3月31日之應收保費中，分別包含催收款790,007仟元、844,472仟元及740,163仟元，並已分別計提備抵損失15,800仟元、17,807仟元及47,922仟元。

應付款項

險別	113年3月31日		
	應付佣金	其他	合計
火災保險	\$ 48,477	\$ 14,764	\$ 63,241
海上保險	21,998	15,361	37,359
陸空保險	281,070	126,823	407,893
責任保險	40,082	42,836	82,918
保證保險	5,137	610	5,747
其他財產保險	14,388	15,488	29,876
傷害保險	10,033	49,143	59,176
健康保險	635	3,933	4,568
政策性住宅地震保險	329	3,774	4,103
強制汽車責任保險	<u>17,802</u>	<u>-</u>	<u>17,802</u>
合計	<u>\$ 439,951</u>	<u>\$ 272,732</u>	<u>\$ 712,683</u>

險別	112年12月31日		
	應付佣金	其他	合計
火災保險	\$ 25,158	\$ 15,750	\$ 40,908
海上保險	16,184	14,163	30,347
陸空保險	266,124	131,847	397,971
責任保險	39,418	41,115	80,533
保證保險	5,312	780	6,092
其他財產保險	15,938	13,938	29,876
傷害保險	10,117	40,920	51,037
健康保險	562	2,256	2,818
政策性住宅地震保險	309	3,602	3,911
強制汽車責任保險	<u>18,930</u>	<u>-</u>	<u>18,930</u>
合計	<u>\$ 398,052</u>	<u>\$ 264,371</u>	<u>\$ 662,423</u>

112年3月31日			
險別	應付佣金	其他	合計
火災保險	\$ 37,872	\$ 15,446	\$ 53,318
海上保險	16,666	14,065	30,731
陸空保險	225,618	125,006	350,624
責任保險	30,369	35,745	66,114
保證保險	4,872	901	5,773
其他財產保險	11,324	11,275	22,599
傷害保險	11,888	43,845	55,733
健康保險	1,156	2,398	3,554
政策性住宅地震保險	443	3,466	3,909
強制汽車責任保險	19,981	-	19,981
合計	<u>\$ 360,189</u>	<u>\$ 252,147</u>	<u>\$ 612,336</u>

應收（付）再保往來款項－持有再保險

113年3月31日			
項	目	應收再保往來款項	應付再保往來款項
Central Re		\$ 124,063	\$ 289,253
Guy Carpenter		137,251	99,486
Hannover Re上海		200,573	53,282
Marsh		1,030,426	290,644
Munich Re		130,139	207,828
產險公會		145,464	344,213
其他（個別金額未達總額5%者）		<u>886,436</u>	<u>1,542,793</u>
合計		2,654,352	2,827,499
減：備抵損失		<u>( 193,650)</u>	-
淨額		<u>\$ 2,460,702</u>	<u>\$ 2,827,499</u>

112年12月31日			
項	目	應收再保往來款項	應付再保往來款項
AON		\$ 246,402	\$ 31,611
Central Re		6,824	158,859
Hannover Re上海		220,822	52,283
Marsh		1,027,541	251,987
產險公會		132,972	447,550
其他（個別金額未達總額5%者）		<u>560,619</u>	<u>1,569,530</u>
合計		2,195,180	2,511,820
減：備抵損失		<u>( 189,422)</u>	-
淨額		<u>\$ 2,005,758</u>	<u>\$ 2,511,820</u>

112年3月31日

項 目	應收再保往來款項	應付再保往來款項
Central Re	\$ 100,644	\$ 261,857
Hannover Re上海	220,538	62,820
Marsh	1,169,250	213,497
Munich Re	101,912	221,899
Transatlantic Re	91,470	141,938
產險公會	137,291	339,239
其他（個別金額未達總額5%者）	844,700	1,543,679
合 計	2,665,805	2,784,929
減：備抵損失	( 27,590)	-
淨 額	\$ 2,638,215	\$ 2,784,929

113年3月31日暨112年12月31日及3月31日之應收再保往來款項中，分別包含催收款項金額計1,206,393仟元、1,185,311仟元及25,890仟元，並已計提備抵損失178,214仟元、174,157仟元及1,295仟元。

上列再保險分出入之應收再保往來款項及應付再保往來款項，除符合IAS 32第42段規定者外，不得互抵。

#### (五) 特定資產之資產區隔要求

本公司經營強制汽車責任保險（以下簡稱本保險）業務，係依據「強制汽車責任保險法」第47條第3項授權訂定「強制汽車責任保險會計處理及業務財務資料陳報辦法」第4條規定辦理本保險相關會計帳務作業。

本保險提存之特別準備金依「強制汽車責任保險各種準備金管理辦法」第5條規定，應以購買國庫券或定期存款方式存放於金融機構。但報經主管機關核准者，得購買下列各款國內有價證券：

1. 公債。但不包括可交換公債。
2. 金融債券、可轉讓定期存單、銀行承兌匯票、金融機構保證商業本票。但金融債券以一般金融債券為限。

前項所購買之國庫券及存放於金融機構之定期存款金額，不得低於最近一期經會計師查核或核閱之本保險自留滿期純保費總金額之30%，主管機關並得視本公司經營情況，予以適度調高其比例。

特別準備金餘額，未達最近一期經會計師查核或核閱之本保險自留滿期純保費總金額之 30%，應全部購買國庫券或以定期存款方式存放於金融機構。

依「強制汽車責任保險各種準備金管理辦法」第 6 條規定，辦理本保險所持有之資金（各種準備金、應付款項、暫收及待結轉款項），除特別準備金依前述規定辦理外，應以活期存款及定期存款方式存放於金融機構。但報經主管機關核准者，得購買下列各款國內有價證券：

1. 國庫券。
2. 可轉讓定期存單、銀行承兌匯票、金融機構保證商業本票。
3. 附買回公債。

前項存放於金融機構之存款金額，不得低於本公司辦理本保險所持有之資金扣除特別準備金後之餘額 45%及最近一期經會計師查核或核閱之本保險自留滿期純保費 30%，主管機關並得視本公司經營情況，予以適度調高存款存放比例。

本保險之未滿期保費準備金及賠款準備金總額，未達最近一期經會計師查核或核閱之本保險自留滿期純保費 30%者，辦理本保險所持有之資金應全部以存款方式存放於金融機構。

依「強制汽車責任保險各種準備金管理辦法」第 11 條規定，財產保險業停業或停止辦理前揭保險業務時，該保險之各種準備金應移轉併入承受該項業務之其他保險人所辦理該保險之各種準備金提存。若無其他保險人承受該業務，且辦理本保險之責任了結而特別準備金餘額為正數時，應將該特別準備金對應之資產移轉予財團法人汽車交通事故特別補償基金。

財產保險業依法被勒令停業清理、命令解散或廢止辦理本保險業務之許可，若無其他保險人承受本保險業務，且辦理本保險之責任了結而特別準備金餘額為正數時，應將該保險之特別準備金對應之資產移轉予財團法人汽車交通事故特別補償基金。

## (六) 保險合約取得成本

險別	113年1月1日至3月31日					合計
	佣金支出	手續費支出	再保佣金支出	其他成本		
火災保險	\$ 64,422	\$ 1,326	\$ 1,772	\$ 9,146	\$ 76,666	
海上保險	28,626	3	327	787	29,743	
陸空保險	416,411	-	135	161,429	577,975	
責任保險	79,674	6	139	13,187	93,006	
保證保險	2,117	( 1)	( 18)	280	2,378	
其他財產保險	44,428	215	6,209	2,283	53,135	
傷害保險	120,798	-	155	45,665	166,618	
健康保險	11,985	-	-	4,174	16,159	
政策性住宅地震保險	2,871	5	-	3,365	6,241	
強制汽車責任保險	-	76,531	-	-	76,531	
合計	<u>\$ 771,332</u>	<u>\$ 78,085</u>	<u>\$ 8,719</u>	<u>\$ 240,316</u>	<u>\$ 1,098,452</u>	

險別	112年1月1日至3月31日					合計
	佣金支出	手續費支出	再保佣金支出	其他成本		
火災保險	\$ 49,117	\$ 2,030	\$ 23,481	\$ 9,643	\$ 84,271	
海上保險	23,665	132	379	951	25,127	
陸空保險	379,252	-	23	162,792	542,067	
責任保險	66,928	5	65	13,627	80,625	
保證保險	2,303	1	128	138	2,570	
其他財產保險	34,709	257	3,924	1,884	40,774	
傷害保險	104,920	8	12	42,460	147,400	
健康保險	9,065	-	-	1,992	11,057	
政策性住宅地震保險	3,027	16	-	3,233	6,276	
強制汽車責任保險	-	76,976	-	-	76,976	
合計	<u>\$ 672,986</u>	<u>\$ 79,425</u>	<u>\$ 28,012</u>	<u>\$ 236,720</u>	<u>\$ 1,017,143</u>	

上述保險合約取得成本均未予以遞延認列。

## (七) 保險業務損益分析

### 直接承保業務損益分析

險別	113年1月1日至3月31日						保險(損)益
	簽單保費收入 (含保費折讓)	未滿期保費 準備淨變動	保險合約 取得成本	保險賠款 (含理賠費用)	賠款準備淨變動		
火災保險	\$ 1,209,016	(\$ 82,960)	\$ 74,894	\$ 202,474	\$ 60,208	\$ 954,400	
海上保險	376,247	52,329	29,416	94,068	( 18,336)	218,770	
陸空保險	3,702,322	112,654	577,840	1,779,385	313,771	918,672	
責任保險	775,432	79,594	92,867	290,088	129,488	183,395	
保證保險	20,456	( 14,309)	2,396	14,584	( 7,262)	25,047	
其他財產保險	718,674	229,147	46,926	142,161	( 172,626)	473,066	
傷害保險	1,060,707	( 30,768)	166,463	374,330	( 12,641)	563,323	
健康保險	87,680	( 2,894)	16,159	25,039	( 14,306)	63,682	
政策性住宅地震 保險	117,011	( 1,459)	6,241	-	-	112,229	
強制汽車責任保險	708,529	1,237	76,531	499,260	38,460	93,041	
合計	<u>\$ 8,776,074</u>	<u>\$ 342,571</u>	<u>\$ 1,089,733</u>	<u>\$ 3,421,389</u>	<u>\$ 316,756</u>	<u>\$ 3,605,625</u>	

112年1月1日至3月31日

險別	簽單保費收入 (含保費折讓)	未滿期保費 準備淨變動	保險合約 取得成本	保險賠款 (含合理賠費用)	賠款準備淨變動	保險(損)益
火災保險	\$ 884,379	(\$ 234,568)	\$ 60,790	\$ 445,004	(\$ 202,587)	\$ 815,740
海上保險	312,718	32,167	24,748	79,301	44,226	132,276
陸空保險	3,366,741	209,422	542,044	1,615,371	264,018	735,886
責任保險	598,995	35,706	80,559	344,484	( 59,008)	197,254
保證保險	28,096	( 514)	2,442	1,209	( 1,644)	26,603
其他財產保險	460,621	( 604)	36,849	763,667	( 277,980)	( 61,311)
傷害保險	907,277	52,078	147,388	342,106	11,022	354,683
健康保險	52,012	( 92,566)	11,057	9,465,755	( 7,577,525)	( 1,754,709)
政策性住宅地震 保險	114,807	( 2,252)	6,278	23	-	110,758
強制汽車責任保險	705,597	7,386	76,976	530,220	13,973	77,042
合計	<u>\$ 7,431,243</u>	<u>\$ 6,255</u>	<u>\$ 989,131</u>	<u>\$ 13,587,140</u>	<u>(\$ 7,785,505)</u>	<u>\$ 634,222</u>

### 分入再保業務損益分析

113年1月1日至3月31日

險別	再保費收入	未滿期保費 準備淨變動	再保佣金支出	再保賠款	賠款準備淨變動	分入再保險 (損)益
火災保險	\$ 16,035	(\$ 8,501)	\$ 1,772	\$ 75,612	(\$ 58,408)	\$ 5,560
海上保險	3,127	482	327	5,881	( 9,394)	5,831
陸空保險	872	( 8)	135	594	2,904	( 2,753)
責任保險	1,792	728	139	507	( 335)	753
保證保險	393	( 473)	( 18)	885	612	( 613)
其他財產保險	24,077	6,183	6,209	5,888	( 8,656)	14,453
傷害保險	2,524	65	155	451	( 331)	2,184
健康保險	-	-	-	6	( 169)	163
政策性住宅地震 保險	17,851	3,312	-	-	-	14,539
強制汽車責任保險	203,759	6,918	-	189,667	( 8,639)	15,813
合計	<u>\$ 270,430</u>	<u>\$ 8,706</u>	<u>\$ 8,719</u>	<u>\$ 279,491</u>	<u>(\$ 82,416)</u>	<u>\$ 55,930</u>

112年1月1日至3月31日

險別	再保費收入	未滿期保費 準備淨變動	再保佣金支出	再保賠款	賠款準備淨變動	分入再保險 (損)益
火災保險	\$ 91,089	(\$ 35,949)	\$ 23,481	\$ 144,525	(\$ 59,241)	\$ 18,273
海上保險	8,059	1,146	379	12,957	( 8,135)	1,712
陸空保險	97	( 1,167)	23	3,104	( 7,281)	5,418
責任保險	1,725	524	65	( 271)	( 56)	1,463
保證保險	3,297	2,387	128	26	615	141
其他財產保險	18,350	1,165	3,924	9,959	( 2,269)	5,571
傷害保險	2,709	( 324)	12	6	( 9)	3,024
健康保險	-	( 850)	-	-	( 431)	1,281
政策性住宅地震 保險	17,086	2,424	-	-	-	14,662
強制汽車責任保險	191,415	( 179)	-	178,179	( 11,768)	25,183
合計	<u>\$ 333,827</u>	<u>(\$ 30,823)</u>	<u>\$ 28,012</u>	<u>\$ 348,485</u>	<u>(\$ 88,575)</u>	<u>\$ 76,728</u>

### 購買再保險合約認列之利益及損失

113年1月1日至3月31日

險別	再保費支出	分出未滿期保費 準備淨變動	再保佣金收入	攤回再保賠款	分出賠款 準備淨變動	分出再保險損 (益)
火災保險	\$ 834,976	(\$ 138,293)	\$ 83,197	\$ 116,648	(\$ 1,784)	\$ 775,208
海上保險	311,534	60,001	26,125	62,274	( 17,169)	180,303
陸空保險	206,242	( 21,210)	61,497	86,810	7,975	71,170
責任保險	255,478	12,803	40,328	72,688	93,776	35,883
保證保險	13,203	( 13,835)	2,683	11,054	( 7,138)	20,439
其他財產保險	720,982	147,791	99,344	113,190	( 130,233)	490,890
傷害保險	80,930	3,625	16,162	27,013	1,040	33,090
健康保險	-	-	-	2,703	( 5,993)	3,290
政策性住宅地震 保險	117,011	( 1,459)	-	-	-	118,470
強制汽車責任保險	297,197	743	-	289,143	17,997	( 10,686)
合計	<u>\$ 2,837,553</u>	<u>\$ 50,166</u>	<u>\$ 329,336</u>	<u>\$ 781,523</u>	<u>(\$ 41,529)</u>	<u>\$ 1,718,057</u>

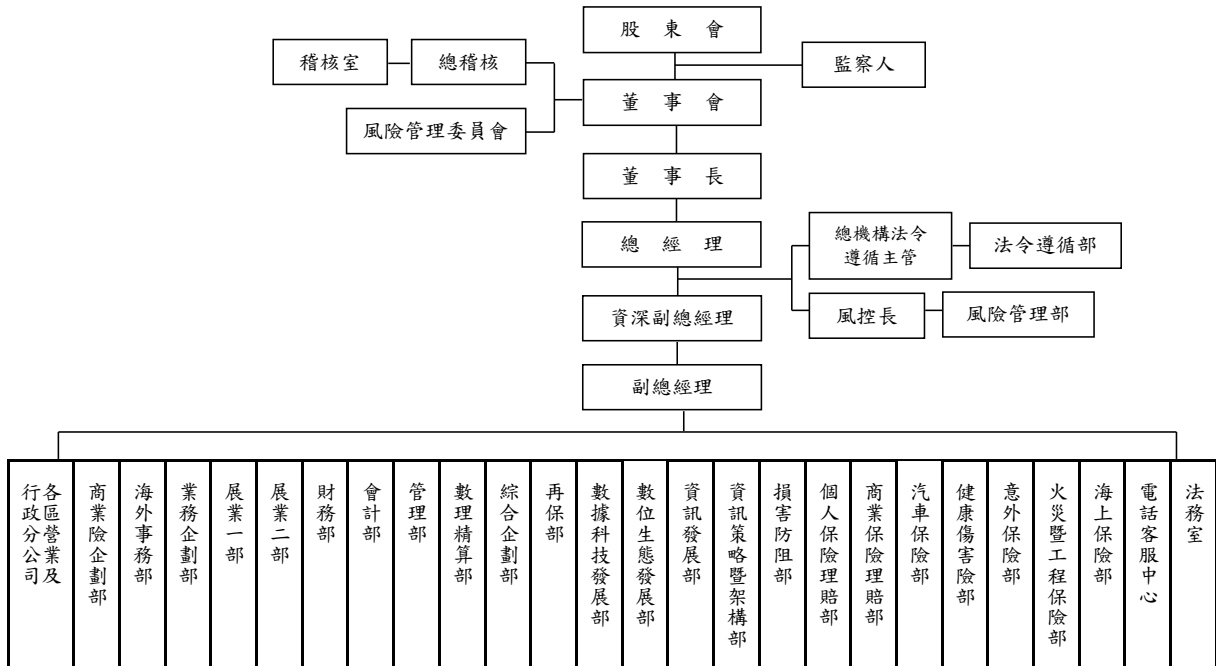
112年1月1日至3月31日

險別	分出未滿期保費		再保佣金收入	攤回再保賠款	分出賠款		分出再保險損益
	再保費支出	準備淨變動			準備淨變動	( )	
火災保險	\$ 638,492	(\$ 108,342)	\$ 26,191	\$ 284,039	(\$ 189,752)	\$ 626,356	
海上保險	237,088	35,710	19,585	38,562	49,930	93,301	
陸空保險	248,407	99,228	73,816	76,517	( 25,849)	24,695	
責任保險	172,258	( 14,012)	36,228	141,207	( 44,026)	52,861	
保證保險	30,077	8,797	3,768	118	( 221)	17,615	
其他財產保險	416,840	33,768	55,841	129,662	116,911	80,658	
傷害保險	80,291	15,108	17,827	37,466	( 3,678)	13,568	
健康保險	( 24)	( 23,138)	( 13)	80,095	( 869,571)	812,603	
政策性住宅地震保險	114,807	( 2,251)	-	23	-	117,035	
強制汽車責任保險	294,955	4,431	-	307,462	2,081	( 19,019)	
合計	<u>\$ 2,233,191</u>	<u>\$ 49,299</u>	<u>\$ 233,243</u>	<u>\$ 1,095,151</u>	<u>(\$ 964,175)</u>	<u>\$ 1,819,673</u>	

## (八) 風險管理之架構、組織及權責範圍

### 1. 風險管理之架構、組織及權責範圍

#### (1) 風險管理之架構、組織



### 2. 各單位之職掌如下：

#### ■ 董事會

- (1) 認知保險業營運所需承擔之各項風險，確保風險管理之有效性並負整體風險管理之最終責任。
- (2) 建立適當之風險管理機制與風險管理文化，核定適當之風險管理政策，並將資源做最有效之配置。

- (3) 從公司整體角度考量各種風險彙總後所產生之效果，並考量主管機關所定法定資本之要求，以及各種影響資本配置之財務、業務相關規定。

## ■ 風險管理單位

### (1) 風險管理委員會

- 擬訂風險管理政策、架構、組織功能，建立質化與量化之管理標準，定期向董事會提出報告並適時向董事會反應風險管理執行情形，提出必要之改善建議。
- 執行董事會風險管理決策，並定期檢視公司整體風險管理機制之發展、建置及執行效能。
- 協助與監督各部門進行風險管理活動。
- 協助審議風險限額擬定之相關作業。
- 視環境改變調整風險類別、風險限額配置與承擔方式。
- 協調跨部門之風險管理功能與活動。

### (2) 風控長

合併公司風控長之任免經董事會通過，其具備獨立性，不應同時兼任業務面和財務面單位之職務，並具有取得任何可能會影響公司風險概廓資料的權利。

- 綜理公司整體風險管理相關業務。
- 參與討論公司重要決策，並以風險管理角度給予適當建議。
- 為風險管理委員會委員。

### (3) 風險管理部

合併公司設置風險管理部，獨立於業務單位之外行使職權，負責各主要風險之監控、衡量及評估等事務，職責如下：

- 協助擬訂並執行董事會所核定之風險管理政策。
- 依據風險胃納，協助擬訂風險限額。



- 彙整各單位所提供之風險資訊，協調及溝通各單位以執行政策與限額。
- 定期提出風險管理相關報告。
- 定期監控各業務單位之風險限額及運用狀況。
- 協助進行壓力測試，及於必要時進行回溯測試。
- 其他風險管理相關事項。

#### ■ 業務單位

(1) 業務單位主管執行風險管理作業之職責如下：

- 負責所屬單位日常風險之管理與報告，並採取必要之因應對策。
- 應督導定期將相關風險管理資訊傳遞予風險管理單位。

(2) 業務單位執行風險管理作業之職責如下：

- 辨識及衡量風險，並及時陳報風險曝露狀況及影響程度。
- 定期檢視各項風險及限額，若逾限應進行超限報告，包括對超限採取之措施。
- 協助風險模型開發，確保風險衡量、模型使用及假設訂定均在合理且一致之基礎下進行。
- 確保內部控制程序有效執行，以符合相關法規及風險管理政策。
- 協助作業風險相關資料收集。

#### ■ 稽核單位

稽核單位應依據現行相關法令規定查核公司各單位之風險管理執行狀況。

(九) 財產保險業之風險報導及衡量系統之範圍及性質

1. 風險管理報導

(1) 各業務單位應依照規定定期將風險資訊傳遞予風險管理單位；並應於違反風險限額時，提出超限處理報告及因應措施。

(2) 風險管理單位彙整各單位所提供之風險資訊，檢視追蹤主要風險限額之運用狀況，每月提報風險管理報告至董事長，並每季提報風險管理委員會與董事會，以定期監控風險。

2. 風險衡量系統之範圍及性質

合併公司與母公司國泰金融控股股份有限公司之風險管理單位共同建置市場風險管理系統，架構上均考量到系統功能性、資料來源與上傳的完整性、系統運作環境之安全性；投資前台已購買各類市場資訊系統使用許可，風險管理系統功能層面則著重於中台風險量化之需求，權限亦僅開放給風管人員。

(十) 財產保險業承受、衡量、監督及控制保險風險之程序，及確保適當風險分類及保費水準之核保政策

合併公司由風險管理部負責監控、整合全公司保險風險，並訂定各項風險指標、風管限額與管理機制，各有關部門則為保險風險控管執行單位，依法令規定、內部規章與本身職掌之專業知識與經驗，定期將執行狀況提供風險管理部，以供製作保險風險管理報告，每季提報風險管理委員會與董事會。

(十一) 以企業整體基礎評估及管理保險風險之範圍

合併公司保險風險管理範圍涵蓋商品設計及定價、核保、再保險、巨災、理賠及準備金相關風險，均訂定適當之管理機制，並落實執行。

(十二) 財產保險業用於限制保險風險暴險及避免不當集中風險之方法

合併公司業務引進時，皆由核保人員依各險種的核保準則為依據，評估業務品質，以決定是否承接，適當進行風險規避與控制，降低暴險程度。

另合併公司辦理再保險之分出、分入業務已依「保險業辦理再保險分出分入及其他危險分散機制管理辦法」建立風險管理機制，並考量風險承擔能力，制定再保險風險管理計畫與每一危險單位最高累積自留限額據以執行。

當執行個案再保分出、分入之前，皆先與已承接之直接簽單業務及其他分進業務進行累積風險通算，當累積保額超出合約限額或自留限額者，採安排臨時分保的方式分散風險。

依合併公司「再保險風險管理計畫」，每一危險單位最高累積限額之管理基準，每年由風險管理單位與各險部共同檢視與討論各險別每一危險單位之累積自留風險限額，並呈核至總經理施行。茲依各險別每一危險單位保險之最高累積限額揭露如下：

險 別	113年度	112年度
火災保險	\$ 1,200,000	\$ 1,200,000
海上保險	1,200,000	1,200,000
工程保險	1,200,000	1,200,000
新種保險／責任險	1,200,000	1,200,000
健康暨傷害保險	1,200,000	1,200,000
車體損失險	50,000	50,000
第三人責任險	250,000	250,000

### (十三) 資產負債配合風險管理之方法

#### 1. 資產負債配合風險辨識與衡量

財會、精算單位應辨識營運過程中可能面臨的市場、流動性與保險風險，採現金流量測試方法（但不限），衡量期間內資產面的現金流量是否足以支應負債面的現金流量，亦即評估公司資產配置是否具有合理的流動性，支付未來年度負債支出。

#### 2. 資產負債配合風險回應

當發生市場、流動性與保險風險事件時，財會、精算單位應視需要對於所面臨之資產負債配合風險採取適當之回應措施，通報風險管理部，並提報風險管理委員會審議。

(十四) 財產保險業於特定事件發生時，須承受額外之負債或投入額外業主權益之承諾，其管理、監督及控制程序

合併公司已訂定資本適足性管理機制，內含資本適足率管理指標以利定期檢視，並於每季衡量資本適足率、每半年編製資本適足性管理報告落實資本適足性管理。

若資本適足率逾控管標準（風險限額），或有異常狀況發生時，依事件發生原因，召集相關單位研議因應對策並通報母公司國泰金融控股股份有限公司，以檢視其對集團資本適足率之影響。

(十五) 保險風險之敏感度

1. 本公司

113年1月1日至3月31日

單位：新台幣仟元

保險合約別	保費收入	預期損失率	預期損失率每增加 5% 時， 對 損 益 之 影 響	
			持有再保險前	持有再保險後
火災保險	\$ 1,144,258	47.99%	(\$ 57,213)	(\$ 35,080)
海上保險	373,587	72.93%	( 18,679)	( 7,036)
陸空保險	3,637,970	59.06%	( 181,899)	( 175,923)
責任保險	774,154	49.75%	( 38,708)	( 24,502)
保證保險	20,456	11.29%	( 1,023)	( 307)
其他財產保險	717,688	43.79%	( 35,883)	( 8,086)
傷害保險	1,045,956	41.88%	( 52,298)	( 47,454)
健康保險	87,680	37.61%	( 4,384)	( 4,012)
政策性住宅地震 保險	117,011	0.47%	( 5,851)	( 5,851)
強制汽車責任保險	708,529	不適用	不適用	不適用
合計	<u>\$ 8,627,289</u>		<u>(\$ 395,938)</u>	<u>(\$ 308,251)</u>

112 年 1 月 1 日至 3 月 31 日

單位：新台幣仟元

保險合約別	保費收入	預期損失率	預期損失率每增加 5% 時， 對損益之影響	
			持有再保險前	持有再保險後
火災保險	\$ 837,490	45.83%	(\$ 41,875)	(\$ 16,700)
海上保險	311,110	64.84%	( 15,556)	( 6,047)
陸空保險	3,315,224	60.02%	( 165,761)	( 161,012)
責任保險	597,851	48.66%	( 29,893)	( 21,039)
保證保險	28,096	18.59%	( 1,405)	( 702)
其他財產保險	459,880	46.87%	( 22,993)	( 12,755)
傷害保險	892,868	44.31%	( 44,643)	( 41,026)
健康保險	52,012	37.26%	( 2,601)	( 1,951)
政策性住宅地震 保險	114,807	4.07%	( 5,740)	( 4,592)
強制汽車責任保險	<u>705,597</u>	不適用	<u>不適用</u>	<u>不適用</u>
合計	<u>\$ 7,314,935</u>		<u>(\$ 330,467)</u>	<u>(\$ 265,824)</u>

註：預期損失率係採近五年簡單平均損失率計算，其中健康保險排除防疫險影響。

由上表可知，本公司各保險合約之預期損失率每增加 5%，對於收益皆有帶來一定程度的影響，但透過再保安排之後，對損益之影響均已降低，達到分散風險的效果。

2. 子公司越南國泰產險

113 年 1 月 1 日至 3 月 31 日

單位：新台幣仟元

保險合約別	保費收入	預期損失率	預期損失率每增加 5% 時， 對損益之影響	
			持有再保險前	持有再保險後
車險	\$ 64,352	14.78%	(\$ 3,218)	(\$ 3,212)
水險	2,660	12.54%	( 133)	( 43)
火險	64,758	34.70%	( 3,238)	( 111)
工程險	986	21.65%	( 42)	( 10)
傷害險	14,751	36.88%	( 738)	( 736)
責任險	<u>1,278</u>	1.67%	( 71)	( 50)
合計	<u>\$ 148,785</u>		<u>(\$ 7,440)</u>	<u>(\$ 4,162)</u>

112 年 1 月 1 日至 3 月 31 日

單位：新台幣仟元

保險合約別	保費收入	預期損失率	預期損失率每增加 5% 時， 對損益之影響	
			持有再保險前	持有再保險後
車險	\$ 51,517	15.52%	(\$ 2,576)	(\$ 2,563)
水險	1,608	12.09%	( 80)	( 29)
火險	46,889	38.16%	( 2,344)	( 185)
工程險	742	26.44%	( 37)	( 6)
傷害險	14,408	35.17%	( 720)	( 714)
責任險	1,144	1.30%	( 57)	( 22)
合計	<u>\$ 116,308</u>		<u>(\$ 5,814)</u>	<u>(\$ 3,519)</u>

註：預期損失率係以近五年加權平均損失率計算。

由上表可知，子公司越南國泰產險各保險合約之預期損失率每增加5%，對於收益皆有帶來一定程度的影響，但透過再保安排之後，對損益之影響均已降低，達到分散風險的效果。

#### (十六) 保險風險集中之說明

##### 1. 本公司

##### (1) 可能導致保險風險集中之情況：

##### A. 單一保險合約或少數相關合約

本公司截至 113 年第 1 季為止對於各類發生頻率低，但損失幅度大之商業險種，皆已由核保、再保與風管等相關單位依本公司保險風險管理準則、各險核保辦法或於專案會議進行審核與討論。

##### B. 非預期趨勢改變之暴險

截至 113 年第 1 季為止，目前未有其他非預期改變之暴險。

##### C. 可能導致單一合約鉅額損失或對許多合約具有廣泛影響之重大訴訟或法律風險

為確保本公司與保戶保險契約權利，落實保險理賠訴訟案件進度管控，訂有「國泰產險協助訴訟案件受理辦法」。另本公司各單位均指派法令遵循主管，負責辦理法令遵循業務，將可能發生的法律風險降至最低。截至

113 年第 1 季為止，本公司並無導致單一合約鉅額損失或許多合約廣泛影響之重大訴訟法律風險事件發生。

#### D. 不同風險間之關聯性及相互影響

當巨災事件發生時，除了承保案件將面臨大額理賠損失外，亦可能衍生出市場風險、信用風險、流動性風險等其他風險。為避免因巨災發生衍生出其他風險對於營運造成極大危害，本公司已訂定「天災及重大事件應變小組」運作要點及「經營危機應變作業準則」，並導入營運持續管理機制，針對事件成立處理小組，確認員工安全情況下依部室權責執行資源統籌、資金調度等緊急任務，並密切監控金融市場變化調整投資部位配置，以保障保戶權益、確保公司持續營運及維護金融秩序。

#### E. 當某關鍵變數已接近將重大影響未來現金流量水準時之顯著非線性關係。

自產險費率自由化第三階段實施以來，本公司即依主管機關規定，定期進行費率檢測，就實際損失率超過預期損失率達一定比例者，適度調高其費率，避免損失持續擴大。精算單位亦不定期觀察各項產品別損失率的趨勢變化，適時調整商品訂價與承保內容，以有效降低保險風險。

另於投資商品部分，定期監控部位風險值變化與進行現金流量分析，並輔以壓力測試，以控管重大風險因子波動之影響性。

此外亦每年就整體業務執行壓力測試，評估資產與保險風險極端情境對公司財務狀況之衝擊，了解主要風險因子，以提前調整因應。

#### F. 地區別及營運部門別之集中

本公司地震、颱風等巨災保險較集中於桃竹、台中、嘉南、高屏及花東等地區。

- (2) 保險風險集中之揭露包括說明持有再保險前後，用以辨認各保險風險集中之共同特徵以及與該共同特徵有關之保險負債可能暴險之指標。

下表係本公司 113 年及 112 年 1 月 1 日至 3 月 31 日持有再保險前後，各險別風險集中情況：

險別	113年1月1日至3月31日				
	保費收入	再保費收入	再保費支出	淨保費收入	百分比%
火災保險	\$ 1,144,258	\$ 12,045	\$ 771,869	\$ 384,434	6.29
海上保險	373,587	3,043	309,624	67,006	1.09
陸空保險	3,637,970	752	206,225	3,432,497	56.07
責任保險	774,154	1,233	254,099	521,288	8.52
保證保險	20,456	393	13,203	7,646	0.12
其他財產保險	717,688	23,014	719,829	20,873	0.34
傷害保險	1,045,956	2,065	80,930	967,091	15.80
健康保險	87,680	-	-	87,680	1.43
政策性住宅地震保險	117,011	17,851	117,011	17,851	0.29
強制汽車責任保險	708,529	203,759	297,197	615,091	10.05
合計	\$ 8,627,289	\$ 264,155	\$ 2,769,987	\$ 6,121,457	100.00

險別	112年1月1日至3月31日				
	保費收入	再保費收入	再保費支出	淨保費收入	百分比%
火災保險	\$ 837,490	\$ 83,295	\$ 590,472	\$ 330,313	6.05
海上保險	311,110	7,865	235,843	83,132	1.52
陸空保險	3,315,224	-	248,384	3,066,840	56.19
責任保險	597,851	1,389	171,189	428,051	7.84
保證保險	28,096	3,297	30,077	1,316	0.03
其他財產保險	459,880	16,372	414,569	61,683	1.13
傷害保險	892,868	2,709	80,291	815,286	14.94
健康保險	52,012	-	( 24)	52,036	0.96
政策性住宅地震保險	114,807	17,086	114,807	17,086	0.31
強制汽車責任保險	705,597	191,415	294,955	602,057	11.03
合計	\$ 7,314,935	\$ 323,428	\$ 2,180,563	\$ 5,457,800	100.00

- (3) 揭露有關財產保險業對於發生頻率低但影響極大之風險之過去管理績效，可協助使用者評估該等風險相關現金流量之不確定性。

對於產險業而言，地震、颱風與洪水等天災造成之災害，及連環性重大賠案之發生，所帶來之衝擊較為巨大。

本公司為控管發生頻率低但影響極大之風險，皆會針對天災事件、特殊承保標的（例如高科技廠、發電廠、交通工程等）進行風險評估，透過再保險進行風險移轉，依自留限額控管累積風險，並定期舉辦損害防阻研討會，以期協助客戶降低災害發生率。



## 2. 子公司越南國泰產險

### (1) 可能導致保險風險集中之情況：

#### A. 單一保險合約或少數相關合約

截至 113 年第 1 季為止子公司對於各類發生頻率低，但損失幅度大之商業險種，皆已由核保、再保等相關單位依子公司核保辦法或於專案會議進行審核討論。

#### B. 非預期趨勢改變之風險

截至 113 年第 1 季為止，子公司尚未發生非預期趨勢改變所致之暴險。

#### C. 可能導致單一合約鉅額損失或對許多合約具有廣泛影響之重大訴訟或法律風險

為確保子公司與保戶保險契約權利，落實保險理賠訴訟案件進度管控，訂有「THE PROCEDURE FOR SUBROGATION」和「THE PROCEEDINGS OF THE COURT」等辦法。另子公司各單位均指派法令遵循人員，負責辦理法令遵循業務，將可能發生的法律風險降至最低。截至 113 年第 1 季為止，並無導致單一合約鉅額損失或許多合約廣泛影響之重大訴訟或法律風險事件發生。

#### D. 不同風險間之關聯性及相互影響

當巨災事件發生時，除了承保案件將面臨大額理賠損失外，亦可能衍生出市場風險、信用風險、流動性風險等其他風險。為避免因巨災發生衍生出其他風險對於營運造成極大危害，子公司已訂定「越南國泰產險處理重大事件注意要點」，針對事件成立緊急應變處理小組，依部室權責執行資源統籌、資金調度等緊急任務，以保障保戶、公司權益及維護金融秩序。截至 113 年第 1 季為止，尚無因巨災發生導致風險間相互影響之情形發生。

E. 地區別及營運部門別之集中

子公司颱風等巨災保險較集中於胡志明市、同奈省與何靜省等地區。

- (2) 保險風險集中之揭露包括說明持有再保險前後，用以辨認各保險風險集中之共同特徵以及與該共同特徵有關之保險負債可能暴險之指標。

下表係子公司 113 年及 112 年 1 月 1 日至 3 月 31 日持有再保險前後，各險別風險集中情況：

險別	113年1月1日至3月31日				
	保費收入	再保費收入	再保費支出	淨保費收入	百分比%
車險	\$ 64,352	\$ 120	\$ 17	\$ 64,455	73.67
水險	2,660	84	1,910	834	0.95
火險	64,758	4,209	63,326	5,641	6.45
工程險	986	1,063	1,153	896	1.02
傷害險	14,751	459	-	15,210	17.38
責任險	1,278	559	1,379	458	0.53
合計	\$ 148,785	\$ 6,494	\$ 67,785	\$ 87,494	100.00

險別	112年1月1日至3月31日				
	保費收入	再保費收入	再保費支出	淨保費收入	百分比%
車險	\$ 51,517	\$ 97	\$ 23	\$ 51,591	69.64
水險	1,608	194	1,245	557	0.75
火險	46,889	8,376	48,602	6,663	8.99
工程險	741	1,978	2,271	448	0.61
傷害險	14,409	-	-	14,409	19.45
責任險	1,144	336	1,069	411	0.56
合計	\$ 116,308	\$ 10,981	\$ 53,210	\$ 74,079	100.00

3. 揭露有關財產保險業對於發生頻率低但影響極大之風險之過去管理績效，可協助使用者評估該等風險相關現金流量之不確定性。

對越南產險業而言，颱風與洪水等天災造成之災害，及連環性重大賠案之發生，所帶來之衝擊較為巨大。子公司為控管發生頻率低但影響極大之風險，皆會針對天災事件、特殊承保標的進行風險評估，並定期協助客戶進行損害防阻作業，以期協助客戶降低災害發生率。

(十七) 理賠發展趨勢

1. 本公司

113年3月31日

	≤106年度	107年度	108年度	109年度	110年度	111年度	112年度	113年度	總	計
累積理賠估計金額：										
事故年底	\$ -	\$ 9,090,990	\$ 10,190,448	\$ 9,508,911	\$ 10,259,775	\$ 43,545,821	\$ 14,539,239	\$ 3,676,661		
第一年後	-	8,574,948	10,063,196	11,023,615	10,637,168	44,819,446	13,984,603	-		
第二年後	-	8,479,083	9,915,122	11,009,236	10,420,320	44,801,602	-	-		
第三年後	-	8,447,631	9,900,713	10,856,229	10,439,214	-	-	-		
第四年後	-	8,413,409	10,203,863	10,947,303	-	-	-	-		
第五年後	-	8,415,865	10,182,145	-	-	-	-	-		
第六年後	-	8,419,597	-	-	-	-	-	-		
累積理賠估計金額	-	8,419,597	10,182,145	10,947,303	10,439,214	44,801,602	13,984,603	3,676,661		
累積理賠金額	-	8,389,534	9,911,975	10,595,096	9,701,333	42,382,612	10,112,296	343,487		
小計	246,320	30,063	270,170	352,207	737,881	2,418,990	3,872,307	3,333,174	\$ 11,261,112	
調節事項	-	-	-	-	-	-	-	236,065		236,065
於資產負債表認列之金額	\$ 246,320	\$ 30,063	\$ 270,170	\$ 352,207	\$ 737,881	\$ 2,418,990	\$ 3,872,307	\$ 3,569,239	\$ 11,497,177	

112年12月31日

	≤105年度	106年度	107年度	108年度	109年度	110年度	111年度	112年度	總	計
累積理賠估計金額：										
事故年底	\$ -	\$ 8,134,147	\$ 9,090,990	\$ 10,190,448	\$ 9,508,911	\$ 10,259,775	\$ 43,545,821	\$ 14,539,239		
第一年後	-	8,025,062	8,574,948	10,063,196	11,023,615	10,637,168	44,819,446	-		
第二年後	-	7,965,701	8,479,083	9,915,122	11,009,236	10,420,320	-	-		
第三年後	-	8,000,179	8,447,631	9,900,713	10,856,230	-	-	-		
第四年後	-	7,977,104	8,413,409	10,203,863	-	-	-	-		
第五年後	-	7,993,176	8,415,865	-	-	-	-	-		
第六年後	-	8,020,320	-	-	-	-	-	-		
累積理賠估計金額	-	8,020,320	8,415,865	10,203,863	10,856,230	10,420,320	44,819,446	14,539,239		
累積理賠金額	-	7,985,110	8,384,897	9,884,786	10,538,970	9,597,612	41,965,320	8,168,724		
小計	224,492	32,210	30,968	319,077	317,260	822,708	2,854,126	6,370,515	\$ 10,971,356	
調節事項	-	-	-	-	-	-	-	246,769		246,769
於資產負債表認列之金額	\$ 224,492	\$ 32,210	\$ 30,968	\$ 319,077	\$ 317,260	\$ 822,708	\$ 2,854,126	\$ 6,617,284	\$ 11,218,125	

112年3月31日

	≤105年度	106年度	107年度	108年度	109年度	110年度	111年度	112年度	總	計
累積理賠估計金額：										
事故年底	\$ -	\$ 8,134,147	\$ 9,090,990	\$ 10,190,448	\$ 9,508,911	\$ 10,259,775	\$ 43,545,821	\$ 5,232,959		
第一年後	-	8,025,062	8,574,948	10,063,196	11,023,615	10,637,168	43,639,505	-		
第二年後	-	7,965,701	8,479,083	9,915,122	11,009,236	10,542,283	-	-		
第三年後	-	8,000,179	8,447,631	9,900,713	10,901,359	-	-	-		
第四年後	-	7,977,104	8,413,409	9,925,191	-	-	-	-		
第五年後	-	7,993,176	8,418,881	-	-	-	-	-		
第六年後	-	7,993,344	-	-	-	-	-	-		
累積理賠估計金額	-	7,993,344	8,418,881	9,925,191	10,901,359	10,542,283	43,639,505	5,232,959		
累積理賠金額	-	7,939,490	8,369,945	9,709,365	9,874,857	9,034,050	38,299,870	1,801,036		
小計	262,734	53,854	48,936	215,826	1,026,502	1,508,233	5,339,635	3,431,923	\$ 11,887,643	
調節事項	-	-	-	-	-	-	-	225,207		225,207
於資產負債表認列之金額	\$ 262,734	\$ 53,854	\$ 48,936	\$ 215,826	\$ 1,026,502	\$ 1,508,233	\$ 5,339,635	\$ 3,657,130	\$ 12,112,850	

註 1：本表上半部係說明財產保險業隨時間估計各承保年度之理賠金額。下半部係將累積理賠金額調節至資產負債表。

註 2：上列不含強制險及政策性住宅地震險直接賠款準備及分入賠款準備，113年3月31日金額為 1,604,365 仟元及 1,429,476 仟元；112年12月31日金額為 1,565,904 仟元及 1,511,891 仟元；112年3月31日金額為 1,638,417 仟元及 1,617,351 仟元。

## 2. 子公司越南國泰產險

由於子公司越南國泰產險理賠數據未臻完整，尚未有損失發展趨勢之經驗資料，已發生未報案未決賠款準備金是依越南財政部 2842/BTC/QLBH建議，依自留保費 5% 提存。

### (十八) 保險合約之信用風險

保險合約之信用風險，主要來自於再保分出業務，分出再保人違約或財務狀況不佳而無法攤回再保賠款。本公司再保合約安排，係遵循「保險業辦法再保險分入分出及其他危險分散機制管理辦法」，所安排之再保分出對象，大多具有一定之信用評等，符合適格再保險分出對象資格，並設置相關風險管控措施定期追蹤檢視分出再保險對象的信用評等變化。針對未適格再保分出對象的往來，依據「保險業未適格再保險準備金提存方式」第 5 點規定，於財務報告以附註方式揭露說明如下：

#### 1. 未適格再保險合約之摘要內容及相關險別

##### 113 年 3 月 31 日

<u>分 出 再 保 人</u>	<u>摘 要 內 容</u>
Tugu Insurance Company HK	水險之臨時分保
Trust International Insurance and Reinsurance Company B.S.C.	水險之合約分保
Asia Capital Reinsurance Group Pte Ltd	水險之臨時分保
S-Squared Insurance Company, Inc.	火險之臨時分保

##### 112 年 12 月 31 日

<u>分 出 再 保 人</u>	<u>摘 要 內 容</u>
Tugu Insurance Company HK	水險之臨時分保
國泰財產保險有限責任公司（大陸）	水險之臨時分保
Trust International Insurance and Reinsurance Company B.S.C.	水險之合約分保，火險之臨時分保
Asia Capital Reinsurance Group Pte Ltd	水險之臨時分保
S-Squared Insurance Company, Inc.	火險之臨時分保

112 年 3 月 31 日

分 出 再 保 人	摘 要 內 容
Tugu Insurance Company HK	水險之臨時分保
國泰財產保險有限責任公司（大陸）	水險之臨時分保
Trust International Insurance and Reinsurance Company B.S.C.	水險之合約分保，火險之臨時分保
Asia Capital Reinsurance Group Pte Ltd	水險之臨時分保
S-Squared Insurance Company, Inc.	火險之臨時分保

- 本公司 113 年及 112 年 1 月 1 日至 3 月 31 日未適格再保險費支出分別為 14,747 仟元及 10,021 仟元。
- 未適格再保險準備金金額及其組成項目等之原則性彙整說明

	113年3月31日	112年12月31日	112年3月31日
未滿期保費準備	\$ 7,374	\$ 7,373	\$ 5,010
未逾九個月之已決 賠款應攤回再保 賠款與給付	166	1,032	1,163
已報未付之分出賠 款準備	120	207	257
合 計	<u>\$ 7,660</u>	<u>\$ 8,612</u>	<u>\$ 6,430</u>

### 三五、委託證券投信事業或證券投顧事業代為操作管理情形

投 資 項 目	113年3月31日	112年12月31日	112年3月31日
國內股票	\$ 2,574,204	\$ 2,245,254	\$ 1,738,704
銀行存款	566,202	593,738	734,134
期貨保證金	38,437	38,437	38,272
	<u>\$ 3,178,843</u>	<u>\$ 2,877,429</u>	<u>\$ 2,511,110</u>

合併公司全權委託證券投資信託事業代為操作之各項金融資產之帳面金額與公允價值相同。

合併公司截至 113 年 3 月 31 日暨 112 年 12 月 31 日及 3 月 31 日止出資全權委託證券投資信託事業代為操作之資金額度皆為 1,200,000 仟元。

### 三六、參與未納入合併報表之結構型個體

#### 1. 不具控制力之結構型個體

合併公司持有以下不具控制力之結構型個體之權益之類型，對於該些結構型個體合併公司並未提供財務或其他支援，自該等個體損失之最大暴險金額為所持有資產之帳面金額：

結構型個體之類型	性質及目的	合併公司擁有之權益
資產證券化商品	投資資產證券化商品，以期獲得投資利益	投資該等個體所發行之資產基礎證券

#### 2. 合併公司於 113 年 3 月 31 日暨 112 年 12 月 31 日及 3 月 31 日所認列不具控制力之結構型個體之權益有關之資產帳面金額如下：

	<u>113年3月31日</u>	<u>112年12月31日</u>	<u>112年3月31日</u>
資產證券化商品：			
透過損益按公允價值衡量之金融資產	\$ 331,492	\$ 329,684	\$ 335,547
按攤銷後成本衡量之金融資產	<u>322,493</u>	<u>312,255</u>	<u>318,429</u>
合計	<u>\$ 653,985</u>	<u>\$ 641,939</u>	<u>\$ 653,976</u>

國泰世紀產物保險股份有限公司及子公司  
 強制汽車責任保險資產負債明細表  
 民國 113 年暨民國 112 年 12 月 31 日及 3 月 31 日

附表一

單位：新台幣仟元

項 目	金 額			項 目	金 額		
	113年3月31日	112年12月31日	112年3月31日		113年3月31日	112年12月31日	112年3月31日
資 產				負 債			
現金及銀行存款	\$ 2,598,920	\$ 2,564,668	\$ 2,417,012	應付票據	\$ -	\$ -	\$ -
應收票據	5,919	5,789	5,750	應付保險賠款與給付	-	-	-
應收保費	5,187	6,735	5,171	應付再保賠款與給付	-	-	-
應攤回再保賠款與給付	147,098	163,910	179,741	應付再保往來款項	193,409	222,513	207,934
應收再保往來款項	129,846	128,026	126,247	未滿期保費準備	1,749,953	1,741,798	1,722,644
其他應收款	-	-	-	賠款準備	2,249,266	2,219,445	2,278,218
透過其他綜合損益按公允 價值衡量之金融資產	667,696	678,881	686,506	特別準備	1,080,815	1,070,300	937,424
分出未滿期保費準備	761,331	760,588	754,713	暫收及待結轉款項	-	-	-
分出賠款準備	950,485	932,488	967,539	其他負債	-	-	-
暫付及待結轉款項	6,961	12,971	3,541				
其他資產	-	-	-				
資產合計	\$ 5,273,443	\$ 5,254,056	\$ 5,146,220	負債合計	\$ 5,273,443	\$ 5,254,056	\$ 5,146,220

國泰世紀產物保險股份有限公司及子公司

強制汽車責任保險收入成本明細表

民國 113 年及 112 年 1 月 1 日至 3 月 31 日

附表二

單位：新台幣仟元

項 目	113年1月1日 至3月31日	112年1月1日 至3月31日
營業收入	<u>\$ 398,692</u>	<u>\$ 388,635</u>
純保費收入	495,328	491,592
再保費收入	<u>203,759</u>	<u>191,415</u>
保費收入	699,087	683,007
減：再保費支出	( 297,197)	( 294,955)
未滿期保費準備淨變動	( <u>7,412</u> )	( <u>2,776</u> )
自留滿期保費收入	394,478	385,276
利息收入	4,214	3,359
營業成本（註）	<u>422,123</u>	<u>411,880</u>
保險賠款	499,260	530,220
再保賠款	189,667	178,179
減：攤回再保賠款	( <u>289,143</u> )	( <u>307,462</u> )
自留保險賠款	399,784	400,937
賠款準備淨變動	11,824	124
特別準備淨變動	10,515	10,819

註：依據金管保產字第 11004107771 號令，自 110 年 4 月 1 日起，本公司應按月自本業務保險人之業務費用，每保險契約提撥新臺幣 30 元作為本準備金。



國泰世紀產物保險股份有限公司及子公司

與關係人相互從事主要中心營業項目且交易金額達新臺幣 1 億元或實收資本額 20% 以上

民國 113 年 1 月 1 日至 3 月 31 日

附表三

單位：新台幣仟元

從事主要中心 營業項目之公司	交易對象名稱	關係	交易情形				交易條件與一般交易不同 之情形及原因 (註 1)		應收(付)票據、帳款		備註 (註 2)
			進(銷)貨	金額	估各該科目 之比率	授信期間	單價	授信期間	餘額	佔總應收(付) 票據、帳款 之比率	
國泰世紀產物保險 股份有限公司	國泰人壽保險股份 有限公司	兄弟公司	保費收入	\$ 113,431	1.25%	合約條件付款	\$ -	-	\$ 180	0.01%	

註 1：關係人交易條件如與一般交易條件不同，應於單價及授信期間欄位敘明差異情形及原因。

註 2：若有預收(付)款項情形者，應於備註欄敘明原因、契約約定條款、金額及與一般交易型態之差異情形。

註 3：實收資本額係指本公司之實收資本額。

國泰世紀產物保險股份有限公司及子公司  
母子公司間及各子公司間之業務關係及重要交易往來情形及金額  
民國 113 年 1 月 1 日至 3 月 31 日

附表四

單位：除另予註明者外  
，為新台幣仟元

編號 (註 1)	交易人名稱	交易往來對象	與交易人之關係 (註 2)	交易往來情形			
				科目	金額	交易條件	佔合併總營收或 總資產之比率 (註 3)
0	國泰世紀產物保險股份有限公司	越南國泰產物保險有限公司	1	再保費收入	\$ 219	依合約約定條件為之	-
				再保賠款	102	依合約約定條件為之	-
				應收再保往來款項	8,879	依合約約定條件為之	0.02%

註 1： 母公司及子公司相互間之業務往來資訊應分別於編號欄註明，編號之填寫方法如下：

1. 母公司填 0。
2. 子公司依公司別由阿拉伯數字 1 開始依序編號。

註 2： 與交易人之關係有以下三種，標示種類即可：

1. 母公司對子公司。
2. 子公司對母公司。
3. 子公司對子公司。

註 3： 交易往來金額佔合併總營收或總資產比率之計算，若屬資產負債科目者，以期末餘額佔合併總資產之方式計算；若屬損益科目者，以當期累計金額佔合併總營收之方式計算。

註 4： 本附表揭露資訊即控制公司與從屬公司間已消除之交易事項資訊。

國泰世紀產物保險股份有限公司及子公司  
被投資公司資訊、所在地區...等相關資訊  
民國 113 年 1 月 1 日至 3 月 31 日

附表五

單位：除另予註明者外  
，為新台幣仟元

投資公司名稱	被投資公司名稱	所在地區	主要營業項目	原始投資金額		期末		持有	被投資公司	本期認列	列備	註
				本期	期末	去年	年底					
國泰世紀產物保險股份有限公司	越南國泰產物保險有限公司	越南	財產保險業	\$ 845,585	\$ 845,585	-	100%	\$ 717,936	\$ 5,939	\$ 5,939		註1

註 1：合併公司對子公司享有之損益及其他綜合損益，係按同期間經會計師核閱之財務報告計算。

國泰世紀產物保險股份有限公司及子公司

大陸投資資訊

民國 113 年 1 月 1 日至 3 月 31 日

附表六

單位：除另予註明者外，  
為新台幣仟元

大陸被投資 公司名稱	主要營業項目	實收資本額	投資方式 (註 2)	本 期 自 台 灣 匯 出 投 資 金 額	期 初 累 積 投 資 金 額	本期匯出或收回投資金額		本 期 自 台 灣 匯 出 投 資 金 額	未 期 末 累 積 投 資 金 額	被 投 資 公 司 本 期 損 益	本 公 司 直 接 或 間 接 投 資 之 持 股 比 例	本 期 認 列 投 資 損 益 (註 3)	期 末 投 資 帳 面 金 額	截 至 本 期 止 已 匯 回 投 資 收 益
						匯 出	收 回							
國泰財產保險有限責任 公司(大陸)	財產保險業	\$ 12,196,844 (CNY2,632,653)	(1)	\$ 2,964,730		\$ -	\$ -	\$ 2,964,730		\$ 16,252	24.5%	\$ 3,981	\$ 2,418,398	\$ -

本 期 自 台 灣 匯 出 投 資 金 額	期 末 自 台 灣 匯 出 投 資 金 額	累 計 自 台 灣 匯 出 投 資 金 額	經 濟 部 投 審 會 依 經 濟 部 投 審 會 規 定 赴 大 陸 地 區 投 資 限 額 (註 4)
\$ 2,964,730 (CNY 645,000 仟元)	\$ 2,964,730 (CNY 645,000 仟元)	\$ 2,964,730 (CNY 645,000 仟元)	\$ 9,738,806

註 1：上列除投資金額係按歷史匯率計算外，餘係按 113 年 3 月 31 日匯率評價而得。

註 2：投資方式區分為下列三種，標示種類別即可：

- (1)直接赴大陸地區從事投資。
- (2)透過第三地區公司再投資大陸(請註明該第三地區之投資公司)。
- (3)其他方式。

註 3：本期認列投資損益係按未經會計師核閱之財務報表計算。

註 4：依據投審會 97.8.29「在大陸地區從事投資或技術合作審查原則」規定以投資公司淨值之百分之六十為限。

註 5：大陸投資資訊

本公司於民國 95 年 12 月 31 日經經濟部投資審議委員會經審二字第 094022847 號函核准匯出美金 28,963 仟元作為資本設立產物保險子公司，從事經營財產保險業務，並於民國 96 年 10 月 8 日經中國保險監督管理委員會保監國際(2007)1272 號函核准與國泰人壽保險股份有限公司筹建財產保險公司。本公司與國泰人壽保險股份有限公司合資於大陸成立之國泰財產保險有限責任公司，已於民國 97 年 8 月 26 日取得企業法人營業執照。本公司於民國 102 年 5 月 28 日經經濟部投資審議委員會經審二字第 10200136010 號函核准匯出人民幣 200,000 仟元做為股本，於民國 102 年 6 月 13 日及民國 103 年 3 月 18 日各匯出人民幣 100,000 仟元，並取得中國保監會核准在案。本公司於民國 107 年 11 月 23 日經經濟部投資審議委員會經審二字第 10700281680 號函核准匯出人民幣 245,000 仟元做為股本。本公司於民國 108 年 11 月 26 日經經濟部投資審議委員會經審二字第 10800291980 號函核准匯出人民幣 245,000 仟元做為股本。現大陸國泰財產保險有限責任公司償付能力已符合監管要求，故於 111 年 1 月 26 日本公司董事會決議暫停增資，且於民國 111 年 3 月 3 日經經濟部投資審議委員會經審二字第 11100514060 號函核准註銷民國 108 年 11 月 26 日經經濟部投資審議委員會經審二字第 10800291980 號函核准人民幣 245,000 仟元。截至民國 113 年 3 月 31 日止，已實際匯出美金 97,292 仟元。

註 5：有關國泰財產保險有限責任公司(大陸)之相關資訊如下：

- (1)所在地區：中國上海。

(2) 資金運用情形及其損益：截至 113 年 3 月 31 日止，國泰財產保險有限責任公司（大陸）之投資用資產為新台幣 9,040,125 仟元、淨投資損失為新台幣 123,796 仟元。

(3) 準備金提存方式及金額。

截至 113 年 3 月 31 日止，國泰財產保險有限責任公司（大陸）之準備金金額如下：

	113年3月31日
未滿期保費準備	\$ 7,698,967
賠款準備金	4,250,936
責任準備金	59,682
	<u>\$12,009,585</u>

準備金提存方式：

A. 未滿期保費準備：保險期間 1 年以下尚未屆滿之有效契約，依未到期之危險計算並提列。

B. 賠款準備：就已報未付之保險賠款採逐案依實際資料估算，並按險別提存；未報之保險賠款係依過去理賠理賠經驗及費用，以符合精算原理原則之方法估計及提列。

C. 責任準備：依大陸準備金法令規定之生命表及利率，依保險業各種準備金提存辦法規定提列。

(4) 保費收入及其占該保險業保費收入比率：113 年 1 月 1 日至 3 月 31 日國泰財產保險有限責任公司（大陸）之保費收入金額為新台幣 7,369,289 仟元，占本公司之比率為 82.88%。

(5) 保險賠款與給付及其占該保險業保險賠款與給付比率：113 年 1 月 1 日至 3 月 31 日國泰財產保險有限責任公司（大陸）之保險賠款與給付金額為新台幣 4,508,682 仟元，占本公司之比率為 122.35%。