



國泰金控
Cathay Financial Holdings

BETTER
TOGETHER 共創更好

2025 國泰金控年報
Cathay Financial Holdings Annual Report



目錄 TABLE OF CONTENTS

02 致股東報告書

04 國泰金融控股股份有限公司概況

• 公司簡介 • 公司資本及股份 • 2026年度經營方針與資金運用計畫

子公司概況

10 國泰人壽保險股份有限公司

• 負責人的話 • 公司簡介 • 營業範圍 • 2026年度經營方針與營業目標

16 國泰世華商業銀行股份有限公司

• 負責人的話 • 公司簡介 • 營業範圍 • 2026年度經營方針與營業目標

22 國泰世紀產物保險股份有限公司

• 負責人的話 • 公司簡介 • 營業範圍 • 2026年度經營方針與營業目標

26 國泰綜合證券股份有限公司

• 負責人的話 • 公司簡介 • 營業範圍 • 2026年度經營方針與營業目標

30 國泰證券投資信託股份有限公司

• 負責人的話 • 公司簡介 • 營業範圍 • 2026年度經營方針與營業目標

34 國泰創業投資股份有限公司

• 公司簡介 • 營業範圍 • 2026年度投資主軸與發展計畫

36 海外分支機構及合資公司

42 2025年佳評與榮耀

38 2025年大事紀

46 國泰金控財報

致股東報告書

國泰金控董事長

蔡若園



2025年全球貿易政策不確定性衝擊，金融市場波動加劇，然AI發展迅速帶動AI基礎建設投資，推動經濟成長，全球經濟也展現韌性，持續增長；臺灣經濟成長與股市表現亮眼。國泰金控在全體同仁努力下，合併稅後盈餘NT\$1,076.3億元(US\$34.3億元)，每股盈餘NT\$7.06元，子公司國泰世華銀行、國泰產險及國泰證券獲利皆創歷史新高。

■ 2025年各子公司核心業務動能強健

國泰人壽持續強化資產負債管理，秉持價值導向商品策略，推動健康險全面外溢，擴大布局健康生態圈，兼顧客戶身心健康與財務保障，初年度保費強勁成長，整體保費收入業界第一。

國泰世華銀行稅後淨利連續五年創新高，存放款業務穩健成長，財富管理業務動能強勁，客戶數與資產管理規模持續提升，透過數位與創新，打造一站式個人化金融體驗。

國泰產險恪守質量並重理念，擴大業務基盤，簽單保費穩定成長，市占率業界第二。國泰證券持續優化客戶數位體驗，臺股經紀市占率再創新高，複委託業務連續十年市占率第一。國泰金控致力打造資產管理為集團第三大獲利引擎，資產管理規模持續成長，達NT\$2.4兆元(US\$763.1億元)。

■ 深化海外市場，擴展營運版圖

國泰金控持續深化海外市場布局，國泰世華銀行以在地化經營、數位轉型及綠色金融為主軸，持續強化整體服務能量，於越南深耕企業金融並精進數位消金、柬埔寨持續優化數位平臺、新加坡穩健發展企金與私銀業務、香港積極推動永續金融；為擴大海外布局，滿足臺資企業跨境金融需求，已獲金管會核准設立孟買分行、東京分行及福岡出張所，朝亞洲區域

銀行目標前進。保險業務方面，持續深耕東協及大中華市場，國泰人壽於越南營運穩健，聚焦效率提升及通路優化，大陸持續擴大保費規模及精進資產負債管理；越南國泰產險持續推展數位轉型與行動投保，大陸國泰產險以科技保險為策略，致力實現全流程數位智能服務。

■ 朝「以金融為核心的科技公司」目標邁進

國泰金控持續透過數位、數據與技術驅動成長，集團數位用戶超過985萬人，領先業界發展生成式AI技術框架2.0(GAIA 2.0)與雲端優先策略，全面深化集團多元AI應用、科技治理與風險管理，並透過點數生態圈積極提升應用場景和新商機。

國泰人壽提升客戶個人化體驗，應用AI與數據優化核保、理賠營運與行銷流程，提升風控能力及營運效率。國泰世華數位品牌CUBE提供極致個人化體驗，整合生成式AI打造升級版智能助理阿發及對話式功能搜尋。國泰產險以AI、跨界及體驗，重塑保險經營模式，業界首創CarTech智能車險增值服務，提升風險辨識能力。國泰證券領先業界定期定額股息再投資，一鍵設定放大客戶資產增長，共24萬名客戶申辦。國泰投信導入開戶全流程數位化，提供客戶即時開戶驗證、授權扣款的創新體驗。

持續發展點數生態圈，透過「小樹點」串聯異業場景、金融產品、數位平臺等，如國泰世華CUBE卡結合國泰優惠App擴大點數消費場域、點數折抵國泰產險及國泰人壽保費、國泰證券點數申購定期定額等，藉由點數跨場域的整合，累積更多數據，強化客戶洞察，進而提升客戶黏著度與長期價值。

■ 持續接軌國際趨勢，精進集團公司治理

國泰金控於2025年持續推動公司治理並榮獲外資精選臺灣金融10強。持續接軌國際最佳實務，展現公司治理精進作為，包括：(1)提升企業永續發展委員會至董事會功能性委員會位階，並設置永續長；(2)將資訊安全納入風險管理委員會職掌並更名為「風險管理暨資訊安全委員會」；(3)完成董事會外部績效評估並調整內部績效評估辦法提升鑑別度；(4)再次通過ISO 22301營運持續管理及BS 10012個人資訊管理驗證，並推動全集團通過ISO 27001資訊安全管理驗證；(5)持續推動集團法遵風險系統化循環管理及集團AML/CFT風險聯防智能管理平臺。

■ 深化永續影響力，跨界共創永續價值

國泰金控推動「氣候、健康、培力」三大永續主軸，實踐永續策略藍圖，連續八年入選道瓊斯領先全球指數成分股、連續十一年入選新興市場指數成分股，永續績效屢獲國際肯定。

持續擴大布局健康服務的深度與廣度，全面倡議健康促進，並強化數位體驗與落實普惠金融，打造全方位反詐防線守護民眾資產，積極推動全民財務健康；國泰金控長期支持青年與女性培力，推動影響力投資校園巡迴、財經素養課程及女性創業等計畫。

國泰金控推動氣候行動與永續倡議，連續第九年舉辦「永續金融暨氣候變遷高峰論壇」，匯聚國際永續專家與企業領袖，參與企業約占臺股市值80%；連續五年參與聯合國氣候變遷大會(COP, Conference of the Parties)，為唯一連續三度於藍區舉辦活動的臺灣金融業者，以加速亞洲氣候與自然金融解方為主軸展開交流，參與全球氣候政策討論，發揮國際影響力。

展望2026年，全球經濟持續成長，AI發展進程、各國貿易政策、地緣政治及主要央行貨幣政策等不確定性仍存。面對快速變化的市場，國泰金控將審慎應對風險與挑戰，運用金融科技賦能創新發展，厚植永續韌性，以穩健的基礎持續努力締造佳績，朝「亞太地區最佳金融機構」願景邁進。



國泰金控舉辦2025「國泰資產管理高峰會」，匯聚國際資產管理觀點與產業領袖，展現國泰資產管理布局與國際影響力。

國泰金融控股 股份有限公司

Overview of Cathay Financial Holding., Ltd.

公司簡介

國泰金控為臺灣最大金融控股公司之一，2025 年底總資產NT\$14.3兆元(US\$4,571.8億元)，旗下主要子公司包括國泰人壽、國泰世華銀行、國泰產險、國泰證券、國泰投信、國泰創投，皆具產業領導地位。國泰金控透過亞洲948處的營業網點，服務逾1,500 萬名客戶。

因應金融市場多元化與國際化趨勢，提供客戶更完善的整合金融服務，國泰金控整合壽險、產險及銀行業務，於2001年12月31日成立，實收資本額

NT\$1,620.3億元(約US\$51.6億元)，其中，國泰人壽創立於1962年，為臺灣最大人壽保險公司。

國泰金控秉持為股東、客戶及員工創造最大價值的永續經營理念，以及「誠信、當責、創新」的核心價值，面對市場的快速變化，採取與時俱進的營運策略，發揮金融職能實踐永續金融、結合數位科技應用與創新，有效整合集團資源綜效，致力提供客戶全方面、便捷、有溫度的金融服務，同時持續完善區域布局，朝「亞太地區最佳金融機構」的願景邁進。



總資產

NT\$14.3兆元

(US\$4,571.8億元)



營業據點

948處

(國內外)



客戶數

1,526萬人



合併
稅後盈餘

NT\$1,076.3億元

(US\$34.3億元)



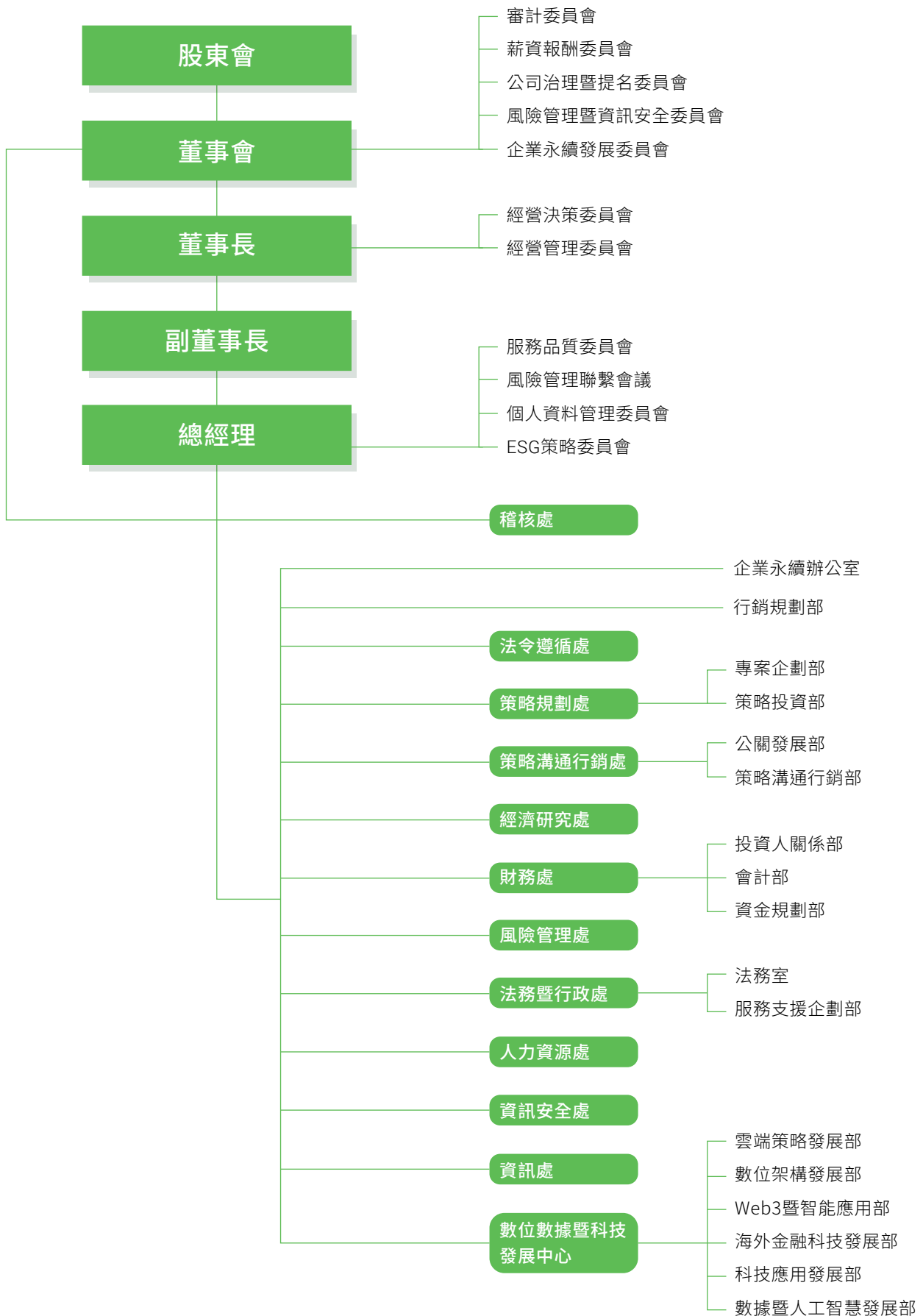
員工統計

51,797人



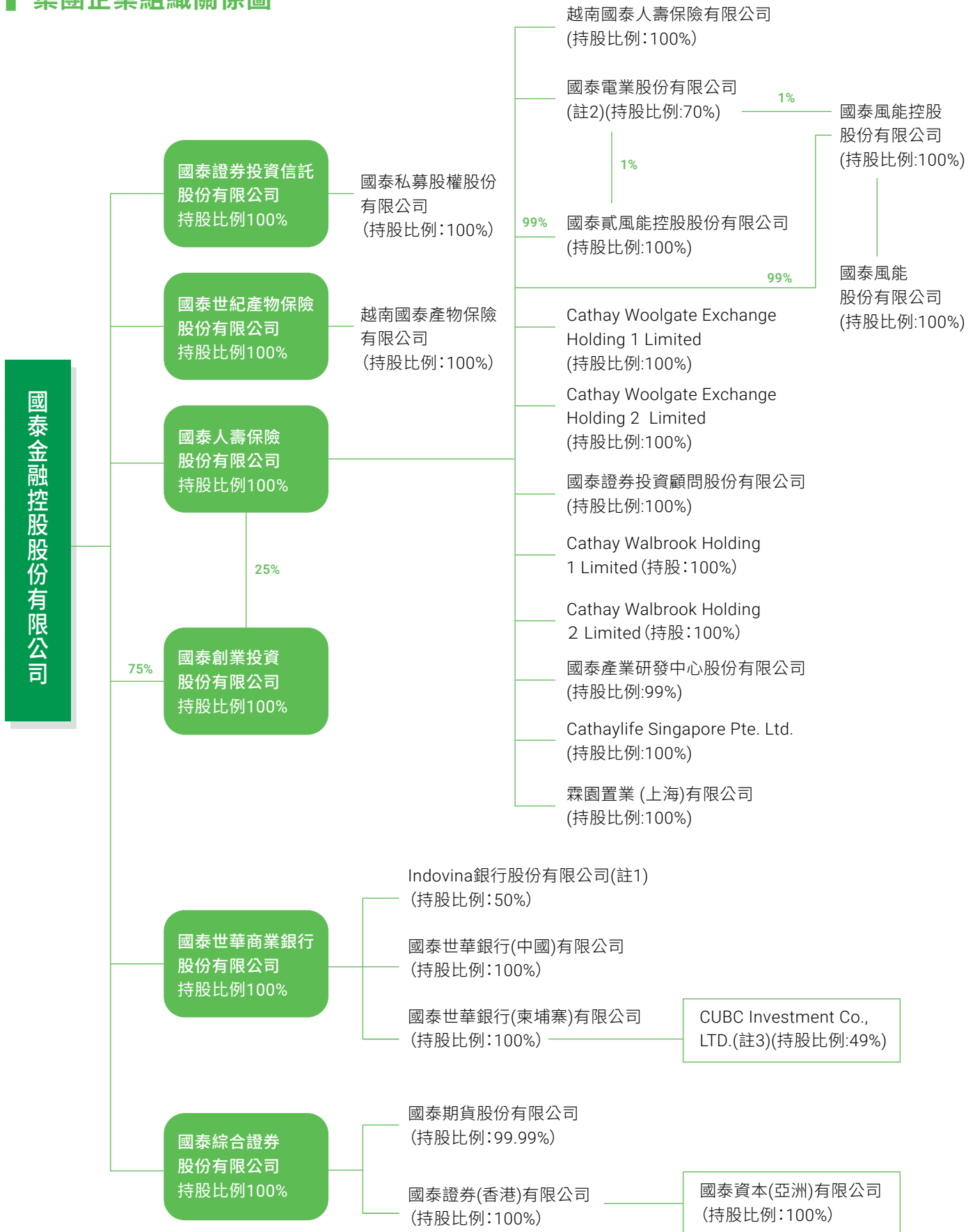
國泰金控旗下子公司，國泰人壽、國泰世華銀行、國泰產險、國泰證券於《2025 第十八屆TCSA台灣企業永續獎》榮獲多項佳績。

組織系統圖



*資料基準日：2026年3月15日

集團企業組織關係圖



註1: 係非屬金融控股公司法第四條所稱之子公司。

註2: 以合併主體表達。

註3: 國泰世華銀行(柬埔寨)股份有限公司持有CUBC Investment Co., LTD. 49%股權, 並透過與其餘股東代理協議, 實質控制其營運及董事會之組成, 且對其享有100%經濟利益, 故列為國泰世華銀行(柬埔寨)股份有限公司之子公司。

*資料基準日: 2025年12月31日

董事、獨立董事及負責人、主要經理人

資料基準日：2026年4月14日

	姓名	主要學歷
董事	蔡宏圖	國泰金控董事長、曾任國泰人壽董事長(美國南美以美大學法律博士)
	蔡宗翰	國泰金控/國泰世華銀行副董事長、國泰人壽董事 曾任國泰金控資深副總經理、國泰人壽副總經理(美國喬治城大學法律博士)
	蔡鎮球	國泰產險董事長(日本慶應大學商學碩士)
	仲躋偉	世商(上海)軟件有限公司董事長暨執行長(法定代表人)、國泰世華銀行董事 曾任招商銀行信用卡中心總經理(美國凱因斯大學會計學士)
	蔡宗諺	國泰健康管理顧問副董事長、國泰人壽董事、國泰建設董事/資深副總經理(美國舊金山州立大學公共行政管理碩士)
	郭明鑑	國泰世華銀行董事長(美國紐約市立大學柏魯克分校企管碩士)
	熊明河	國泰人壽董事長、曾任國泰人壽副董事長及總經理(美國愛荷華大學精算碩士)
	李長庚	國泰金控總經理、國泰人壽副董事長、曾任國泰世華銀行總經理(美國賓州大學企管碩士)
獨立董事	王儷玲	社團法人臺灣永續金融與企業影響力協會/社團法人臺灣金融科技協會理事長、政治大學風險管理與保險學系教授 曾任中華民國退休基金協會理事長、政治大學副校長、金融監督管理委員會主任委員、第一金控董事、中國人壽獨立董事(美國天普大學風險管理與保險博士、美國哈特福大學會計碩士)
	吳當傑	財團法人中華民國會計研究發展基金會顧問 曾任華南金控/華南銀行/土地銀行董事長、財政部政務次長、金融監督管理委員會常務副主任委員/證券期貨局局長、台灣金融服務業聯合總會秘書長(政治大學財政碩士)
	余佩佩	維格餅家(股)公司董事長及總經理、緯創資通(股)公司獨立董事、鴻廷投資管理顧問董事 曾任卓毅創業投資(股)公司董事長、美商高盛亞洲證券有限公司(香港)董事總經理、美商高盛亞洲證券有限公司(臺北分公司)總經理、瑞士商瑞士聯合銀行(股)公司(臺北分公司)助理副總裁、美商花旗銀行(股)公司(臺北分行)經理(加拿大英屬哥倫比亞大學企管碩士、政治大學銀行系)
	郭政弘	泰宗生物科技(股)公司獨立董事 曾任勤業眾信聯合會計師事務所總裁/董事長、財團法人宋作楠先生紀念教育基金會董事長(臺灣大學商學碩士)
	王煒	中磊電子(股)公司董事長暨執行長、晶華國際酒店(股)公司獨立董事 曾任中磊電子(股)公司總經理(美國哈佛商學院工商管理碩士、美國卡內基美隆大學工程碩士)

董事、獨立董事、負責人及主要經理人

	職稱	姓名	主要學歷
負責人	總經理/永續長	李長庚	美國賓州大學企管碩士
	財務長/資深副總經理	陳晏如	政治大學企管碩士
主要經理人	投資長/資深副總經理	劉上旗	臺灣大學財務金融碩士
	策略溝通行銷處處長/資深副總經理	孫至德	美國哈佛大學商業管理暨建築系碩士
	資訊長/資深副總經理	吳建興	淡江大學資訊工程碩士
	資訊處副處長/資深副總經理	蔡宗憲	美國哈佛大學電子工程碩士
	資訊處副處長/資深副總經理	王志峰	清華大學工商管理碩士
	策略規劃處處長/資深副總經理	蔡翔馨	美國雷鳥國際管理學院企管碩士
	科技長/資深副總經理	姚旭杰	美國麻省理工學院工商管理碩士
	資安長/資深副總經理	陳明環	東吳大學電子計算機學士
	資深副總經理	鄭有欽	臺灣大學土木工程碩士
	法務暨行政處處長/公司治理主管/副總經理	翁德雁	美國麻省理工學院企管碩士
	風控長/氣候長/副總經理	黃景祿	清華大學統計碩士
	法令遵循處處長/總機構法令遵循主管/副總經理	李玉梅	中興大學法律學士
	總稽核/副總經理	李素珠	美國佛羅里達中部州立大學企管碩士
	人力資源處處長/副總經理	翁少玲	成功大學企管碩士

公司資本及股份

股票種類 普通股

14,669,210

股數 (仟股)

NT\$1,466.9

億元 (US\$46.8億元)

股票種類 特別股

1,533,300

股數 (仟股)

NT\$153.3

億元 (US\$4.9億元)

2026年度經營方針

回顧2025年，全球經濟局勢在AI科技浪潮與庫存調整趨緩的背景下展現韌性。主要經濟體隨通脹逐步回落至目標區間，各國央行已正式確立降息循環；然而，貿易保護主義抬頭加上地緣政治角力持續，預計短期內供應鏈重組壓力、關稅政策變數及金融市場波動仍對全球經濟發展帶來不確定性。

展望2026年，在AI技術的成熟應用與產業化浪潮下，正迎來新一波的生產力革命。儘管國際地緣政治與氣候變遷風險依舊存在，但隨著主要經濟體通脹受控與貨幣政策正常化，資本市場將在波動中尋

求長線成長動能。面對人口結構改變及數位科技轉型等結構性趨勢，迎來嶄新的機會與挑戰，國泰金控將秉持「誠信、當責、創新」的核心價值，以「科技驅動、價值永續」為戰略核心，靈活應對市場變局。

國泰金控將持續在既有的保險與銀行雙核心基礎上，全力衝刺資產管理業務，將其打造為集團獲利的第三引擎，同時強化金融與科技的連結，以永續發展為基石，朝向「亞太地區最佳金融機構」的願景穩步邁進，茲將2026年經營方針概述如下：

一、以成為「亞太地區最佳金融機構」為目標，持續實踐區域布局與結構優化

國泰金控堅定邁向「亞太地區最佳金融機構」的發展願景，將透過「深化東協與大中華布局」、「強化跨境金融服務」與「發展資產管理成為獲利引擎」，優化集團資產結構並強化區域競爭力：

1. 深化東協與大中華布局：善用在越南、新加坡、中國大陸等地的據點優勢，結合數位金融服務，提供當地企業與民眾更便捷的金融體驗。持續複製臺灣成功的發展經驗、當地策略合作夥伴之資源及培育國際關鍵人才，深化扎根在地經營，提升海外獲利貢獻，並透過綿密的區域網絡，串聯大中華與東協的資金流與貿易流。

2. 強化跨境金融服務：持續提升海外布局及資源部署力道，密切關注供應鏈移轉趨勢，為臺商及跨國企業提供一站式解決方案，以無斷點的資金管理、貿易融資與避險服務，成為客戶拓展亞太市場最堅實的金融後盾。

3. 發展資產管理事業成為獲利引擎：匯聚集團資源，集結投研能力、產品研發、通路拓展三大金融核心，引進國際頂尖資產管理機構進行策略合作，滿足客戶對全球資產配置的多元需求，全力推動「資產管理」成為繼保險、銀行之後的第三獲利引擎，建構具韌性的事業結構。國泰金控作為臺灣最大資產管理業者之專業及經驗，未來將強化與各通路合作夥伴的合作，共同推動臺灣成為亞洲資產管理中心。

二、透過數位賦能推動多元智能應用，創造金融科技體驗

國泰金控從「數位轉型」邁向「數位賦能」，藉由數位、數據、科技及跨組織協作基礎，開創新商品與平臺，強化客戶體驗與完善營運效率，打造以客戶為中心的金融服務生態圈，實現「國泰即服務」(CaaS, Cathay as a Service)的理念。

CUBE App打破銀行、保險、證券的服務界線，提供一站式的數位金融體驗，CUBE Rewards進一步連結健康、旅遊、電商等異業場景，將金融服務無縫融入客戶生活，FitBack健康吧結合商品與服務，著重事前預防與保障，深化意外與風險的意識，打造金融與健康生活的新態度，創造高黏著度的數位金融生活圈。

三、結合金融職能與永續發展，落實永續經營目標

國泰金控面對日趨嚴謹的金融監理制度、全球政經局勢演繹與氣候變遷之運營風險，將永續發展視為集團長期穩健經營的基石，以永續思維深度融

入核心職能與業務決策流程中，確保在追求獲利的同時，亦能有效管控新興風險；「氣候、健康、培力」為永續策略發展的三大主軸，以集團多元的金融職能為基礎，透過綠色金融、普惠金融及社會共榮等具體行動，建構具前瞻性的永續金融策略藍圖，協助客戶與社會共同轉型。

國泰金控秉持著「BETTER TOGETHER共創更好」品牌精神，不僅致力於自身的淨零轉型與永續經營目標，更期許發揮金融業職能及影響力，引領產業邁向永續發展的未來，創造股東、客戶與社會的三贏價值。



國泰金控首度舉辦「2025國泰金控健康走」，為金融業最具規模之健走活動，推動全民「Wellness 健康」理念。



國泰金控五度出席「聯合國氣候峰會」，並舉辦「國泰金前進巴西貝倫COP30線上媒體聯訪」，分享自COP26參與以來的洞察與見解。

■ 資金運用計畫

一、隨時檢視集團資本配置，適時調配資本

因應近期國際金融情勢波動較大，國泰金控將密切注意未來金融情勢之發展及對各子公司資本適足性的衝擊，考量集團發展策略、股利政策、外部資本及各子公司資本需求，透過資本規劃與業務發展進行動態資本管理，以提高各子公司資本運用效率。

二、規劃最佳籌資條件及時機並維持資金流動性

為充實自有資本，提升資本適足性，國泰金控將持續針對普通股及特別股、海外存託憑證、主(次)順位債券、可轉換(交換)債券等各類工具進行評估，以提高資金運用彈性。並配合建構海內外金融服務平臺的目標，提供充沛資金協助集團擴大金融版圖，成為「亞太地區最佳金融機構」。

子公司概況

國泰人壽 保險股份有限公司

Cathay Life Insurance Co., Ltd.

負責人的話

2025年全球局勢瞬息萬變，制度更迭、科技突破與人口結構轉型相互疊加，重塑產業樣貌，金融保險業正站在結構轉折點上。越是變動的時刻，越能彰顯保險的使命——在不確定中，成為穩定社會的力量。國泰人壽始終堅守「以人為本」的理念，陪伴每一位客戶迎向未來。2025年，在穩健經營與策略深化下，整體營運表現持續領先市場，全年獲利再創新高：新契約保費達NT\$1,905.4億元(US\$6,074.1百萬元)，市占率18.9%；初年度等價保費NT\$606.1億元(US\$1,932.1百萬元)，市占率18.1%；總保費收入NT\$5,192.3億元(US\$165.5億元)，市占率19.8%；全年獲利達NT\$565.8億元(US\$1,803百萬元)。面對未來的挑戰，國泰人壽將持續深耕數位創新、引領健康願景、實踐永續理念，為客戶打造全方位保障藍圖，攜手大眾共創更好的未來。

驅動數位轉型，打造保險新價值

保險科技正重塑全球產業版圖，從「人力密集」走向「智慧驅動」，這是一場沒有終點的賽局，關鍵在於如何善用科技，創造真正有感知的差異。國泰人壽推動數位轉型已邁入第十年，我們始終堅信，科技的價值不在取代人，而在強化「以人為本」的金融服務，讓保障更貼近生活、服務更具溫度。

我們持續深化數位應用，從營運到服務全面升級。透過AI與數位科技重塑保險流程，讓保險服務更貼近家庭與個人需求。國泰人壽App用戶突破350萬，並領先業界推出創新的「家庭視角」保單管理體驗，協助客戶以更直覺的方式掌握全家人的保單與保障；同時，結合智能輔助與流程自動化，強化業務夥伴的專業服務效能，提升整體服務品質與效率。2025年我們亦獲准試辦「全場景人臉辨識服務」，在

兼顧安全性、方便性、客戶隱私及體驗的前提下，進一步優化服務體驗，展現科技應用於保險服務的實質價值。

數位轉型與創新不僅追求速度，更強調「貼近人」的價值，讓保障與日常生活緊密連結。我們相信，保險的本質仍是保障與陪伴，科技的力量在於讓服務更即時。接下來我們將以「未來保險」為核心，深化數位科技應用，打造智慧保險新價值。

擴展健康影響，讓健康有力於你

2025年國泰人壽以數據、服務與商品三面向，深化「讓健康有力於你」的承諾，推動保險從風險保障走向健康促進。根據2024年首份《國泰人壽保戶健康年報》洞察，針對女性心理健康與男性骨折風險，推出專屬女性及男性的外溢防癌商品，結合心理諮商與物理治療服務，讓保障不僅止於理賠，更延伸至健康行為引導，實踐「保險即健康管理」的理念。

我們持續將數據轉為行動，2025年再度發布《國泰人壽保戶健康年報》，揭示規律運動與早期健康管理，能有效降低醫療風險、提升疾病及早處置的機會，並提醒大眾持續關注心理健康與意外防護。這些洞察不僅引導商品與健康服務的持續優化，更讓保險角色延伸為日常健康管理的長期陪伴。

國泰人壽自2024年成立健康實驗室，攜手醫療與健康管理夥伴打造跨域健康生態圈。更於2025年健康險全面加入外溢機制，將健康獎勵擴及所有健康險保戶。未來國泰人壽將持續關注保戶身心健康、提供多元商品與服務，與保戶達到「共創健康」的承諾。

共築永續藍圖，攜手迎向未來

永續發展已成為全球企業的共同語言，也是衡量競爭力的新標準。國泰人壽堅信，金融業不僅要創造經濟價值，更要引領社會與環境共榮，打造韌性未來。2025年，我們持續以「氣候、健康、培力」三大主軸推動永續策略，以具體行動落實承諾，邁向淨零目標。

為實踐2030年全臺據點RE100與2050年淨零碳排目標，國泰人壽從營運端著手，落實節能減碳、採用再生能源，並加速推動數位化及遠距服務，積極展開零碳營運轉型；同時，投資端亦展現長期影響力，參與國際倡議組織，串連國際投資人發揮影響力，並積極與被投資對象議合，引導資金流向永續產業，加速低碳轉型，藉此以「金融」影響力驅動「聚眾」影響力，促進產業邁向淨零。

不只環境責任，我們也擴大社會影響力，從內而外強化永續韌性。對內打造多元共融的職場文化；對外跳脫傳統捐助思維，聚焦少子化、高齡化與AI衝擊等挑戰，協助中高齡者延續職涯價值、幫助青年跨越就業斷層，並積極投入志工參與、持續攔阻詐騙，攜手社會打造安全網。

深耕臺灣六十餘年，國泰人壽以穩健治理為基礎，與時俱進推動創新轉型，累積深厚專業實力，並持續獲得國內外機構肯定，包括連續榮獲「臺灣永續金融評鑑」績優獎項、躋身國際品牌顧問公司Brand Finance評比的「全球五百大最有價值品牌」、「全球十大最強保險品牌」，並連十一年入選「全球百大最有價值保險品牌」。未來，我們將持續深化數位、健康與永續布局，在高度不確定的時代中，成為最值得信賴的長期夥伴，攜手員工、保戶與社會，迎向更具韌性的美好未來。

董事長 **熊明河**



國泰人壽於2025年發布第二份保戶健康年報，倡議全民健走、關注心理健康與交通安全。

公司簡介

國泰人壽保險股份有限公司成立於1962年10月，1964年11月奉准股票正式上市。截至2025年，國泰人壽客戶數超過800萬人，總保費收入約NT\$5,192.3億元(US\$165.5億元)，市占率19.8%為業界第一，資產規模達NT\$ 9.0兆元(US\$2,866.1億元)，且持續積極布局海外市場，分別於2005、2008年於中國及越南成立子公司，成為臺灣首家進入兩大市場的保險業者。


國泰人壽在保險本業及多元領域的卓越表現，深獲國內外機構肯定。榮登國際品牌顧問公司Brand Finance評比之「2025全球五百大最有價值品牌」，成為臺灣唯一入榜之金融業者；此外，國泰人壽已連續七年於金管會「金融服務業公平待客原則」評核中排行前25%，更是自評鑑開辦以來，唯一每年蟬聯績優的壽險業者，充分展現守護客戶與落實社會責任的承諾。國泰人壽更已連續十一屆榮獲臺灣保險業最高榮譽「臺灣保險卓越獎」多項金質獎肯定。

身為臺灣首家自行遵循聯合國永續保險原則(PSI)之壽險公司，國泰人壽以「永續保險領航者，用心守護家的幸福」之永續願景，積極銜接主管機關推動的「綠色及轉型金融行動方案」，並將環境、社會、公司治理議題深度融入日常營運與決策流程。同時，國泰人壽與各領域利害關係人保持密切合作，攜手推動永續發展，致力實現永續發展目標。

作為臺灣最受信賴的金融保險品牌，國泰人壽持續發揮影響力，以創新思維重塑保險服務樣貌，積極整合線上、線下及全通路優勢，打造全方位穩健的保障體系，陪伴社會前行。展望未來，我們將秉持「共創更好BETTER TOGETHER」的精神，以成為「亞太地區最佳金融機構」為願景，持續用心守護每一個家庭的幸福。

 員工統計 **29,118人**

 平均年齡 **46.1歲**

 平均服務年資 **12.6年**

董事、獨立董事及負責人、主要經理人

資料基準日：2026年4月14日

	姓名	主要經(學)歷
董事	熊明河	國泰人壽董事長、曾任國泰人壽副董事長及總經理(美國愛荷華大學精算碩士)
	李長庚	國泰人壽副董事長、國泰金控總經理、曾任國泰世華銀行總經理(美國賓州大學企管碩士)
	蔡宗翰	國泰金控/國泰世華銀行副董事長、 曾任國泰金控資深副總經理、國泰人壽副總經理(美國喬治城大學法律博士)
	蔡宗諺	國泰健康管理顧問副董事長、 國泰建設董事/資深副總經理(美國舊金山州立大學公共行政管理碩士)
	朱中強	美豐毛紡織染廠(股)公司董事長(加拿大約克大學企管碩士)
	劉上旗	國泰金控投資長/資深副總經理、曾任國泰人壽總經理(臺灣大學財務金融碩士)
	林昭廷	國泰人壽代理總經理、曾任國泰人壽執行副總經理(臺灣大學數學碩士)
	王怡聰	國泰人壽資深副總經理、國泰投顧董事長(美國麻省理工學院企管碩士)
獨立董事	王儷玲	社團法人臺灣永續金融與企業影響力協會/社團法人臺灣金融科技協會理事長、政治大學風險管理與保險學系教授 曾任中華民國退休基金協會理事長、政治大學副校長、金融監督管理委員會主任委員、第一金控董事、中國人壽獨立董事(美國天普大學風險管理與保險博士、美國哈特福大學會計碩士)
	吳當傑	財團法人中華民國會計研究發展基金會顧問 曾任華南金控/華南銀行/土地銀行董事長、財政部政務次長、金融監督管理委員會常務副主任委員/證券期貨局局長、台灣金融服務業聯合總會秘書長(政治大學財政碩士)
	余佩佩	維格餅家(股)公司董事長及總經理、緯創資通(股)公司獨立董事、鴻廷投資管理顧問董事 曾任卓毅創業投資(股)公司董事長、美商高盛亞洲證券有限公司(香港)董事總經理、美商高盛亞洲證券有限公司(臺北分公司)總經理、瑞士商瑞士聯合銀行(股)公司(臺北分公司)助理副總裁、美商花旗銀行(股)公司(臺北分行)經理(加拿大英屬哥倫比亞大學企管碩士、政治大學銀行系)

	職稱	姓名	主要學歷
負責人	董事長	熊明河	美國愛荷華大學精算碩士
主要經理人	代理總經理	林昭廷	臺灣大學數學碩士
	資深副總經理	王怡聰	美國麻省理工學院企業管理碩士
	資深副總經理	吳俊宏	清華大學統計碩士
	資深副總經理	孫至德	美國哈佛大學商業管理暨建築碩士
	資深副總經理	吳淑盈	美國密西根大學企業管理碩士
	資深副總經理	龔志榮	中歐國際工商學院工商管理碩士
	總機構法令遵循主管暨防制洗錢及打擊資恐專責主管/資深副總經理	劉大坤	美國麻省理工學院企業管理碩士
	風控長	陳玟琪	臺灣大學財務金融碩士
	總稽核	陳淑娟	美國美利堅大學華盛頓法學院法學碩士
	公司治理主管	翁德雁	美國麻省理工學院企業管理碩士
	資訊安全長/資深副總經理	陳明環	東吳大學電子計算機學士

營業範圍

人身保險銷售及相關業務。

2025 年度營業比重

項目	金額	百分比(%)
自留滿期保費收入	NT\$4,017.6億元(US\$128.1億元)	54.6%
其他收入	NT\$139.5億元(US\$444.8百萬元)	1.9%
淨投資損益	NT\$2,403.3億元(US\$7,661.0百萬元)	32.6%
分離帳戶保險商品收益	NT\$803.8億元(US\$2,562.2百萬元)	10.9%
營業收入合計	NT\$7,364.2億元(US\$234.8億元)	100.0%

2026 年度經營方針

一、數位科技面

1. 數位驅動長期客戶價值：打破虛實界線，發展超個人化經營模式

透過逾二千萬件有效契約累積的大數據資料庫，運用客戶分群及跨通路經營策略革新行銷模式。同時導入客戶資料平臺(CDP, Customer Data Platform)整合數據，優化客戶辨識、活化旅程設計，藉此達到個人化服務、拓展保險商機。

2. 保險生態圈：串聯旅遊與點數核心場景，全面提升客戶體驗

透過整合集團資源與異業合作，打造核心生態圈(旅遊、點數、健康)，藉由Open API成功構築壽險數位金融藍圖，將保險服務延伸至電商、eSIM及國內租車等多元創新場景，強化與客戶需求連結，建立獨特市場定位。

3. 金融創新商品與服務：持續推動新型態業務，打造全方位智慧保險體驗

推出「全場景人臉辨識服務」與「保險視圖」雙重創新，升級保險體驗。人臉辨識導入保險流程，一次註冊全場景適用，通過國際資安認證，資料傳輸儲存全程加密，保障客戶資料安全。全新數位平臺「保險視圖」整合個險與團險，依六大保障類別視覺化呈現缺口，結合AI推薦提供個人化補強建議，協助保戶掌握保障現況。

二、客戶服務面

1. 誠信與關懷，守護客戶權益

以誠信相待、同理關懷為基礎，持續強化申訴治理量能，致力於以公正與客觀的方式解決客戶問題，維護客戶權益。

2. 傾聽客戶心聲，實踐公平待客

重視每位客戶的聲音，將客戶回饋融入公平待客管理與服務品質提升策略中，落實友善服務，以實際行動展現「全員服務，公平待客」的核心價值。

3. 積極反詐，維護客戶資產安全

強化防詐應變機制，主動偵測可疑交易，積極配合政府防詐政策，落實全員防詐行動，攜手打造「安全、信任、零詐騙」的服務環境。

4. 延伸保障價值，深化健康服務

以客戶需求為核心，持續發展支持保戶身心健康的全方位服務，並依不同保險商品與客群特性，提供相應的健康服務，於人生不同階段給予即時且有感的健康支持，展現保險的長期守護價值。



國泰人壽榮獲「第十一屆臺灣保險卓越獎」七座金質獎肯定。

三、商品開發面

1. 高齡少子化趨勢下，以話題商品 x 分眾經營 x 多元服務，融入保戶生活

臺灣進入高齡與少子化社會，銀髮族的長照與傳承需求，及少子化家庭的育兒與醫療風險日益多元。以具亮點的話題商品切入市場，透過分眾化精準經營，結合多元服務方案，全面提升不同族群的生命週期保障，強化保險附加價值。

2. 持續推動保障型商品厚實CSM，並滿足客戶退休理財需求

接軌國際制度後，商品經營上持續考量資本管理並以追求合約服務邊際(CSM, Contractual Service Margin)穩健成長為目標，強化推動保障型商品；同時，針對退休理財需求，以美元利變及投資型商品為主軸，並持續研發結合健康險給付的差異化商品，滿足客戶多元需求。

四、業務發展面

1. 客戶經營：善用集團資源，發揮壽險顧問價值

(1) 因應監理制度接軌，秉持價值導向商品策略，持續推動健康及傷害險商品，並結合政府衛生機構資源、強化同仁專知認證，推廣健康服務，將健康經營觀念融入客戶生活場景，實踐保險本質。

(2) 運用數位工具整合業務資源，優化流程，提升行政及行銷效率，涵蓋需求分析、投保流程及保單服務，打造完整且優質的客戶體驗。

(3) 透過數據精準分析客群，結合集團整合行銷優勢(產險、證券、信託等)，應用數位工具擴展服務場景，滿足客戶多樣化金融商品需求，協助累積健康及財富資產，深化長期關係經營。

2. 組織發展：精實專兼職部隊，厚實通路體質

(1) 透過校園經營與兼職(CA, Collaborative Agent)部隊擴增，規劃大專院校競賽及多元互動活動，數位行銷曝光、深化品牌形象，銜接職學域開拓，提高各族群(師生、合作企業、上班族等)黏著度。

(2) 持續優化新人獎勵專案(PSA, Pilot Star Agent)，導入AI智能陪練，協助新人強化行銷專業與實戰能力，並結合專屬榮耀及團隊獎勵，凝聚組織向心力，穩固通路發展動能。

(3) 落實業務員及業務主管培育，透過制度引導及

人才庫運作，並結合多元互動平臺，打造共學氛圍，確保產能與各級人才職能提升，以標竿共學機制，擴散保險專業價值與影響力。

3. 營運永續：推動組織變革，打造壽險事業發展正循環

(1) 推進業務通路架構整合，持續優化制度、流程，提升營運效率，強化競爭優勢。

(2) 深化企業永續，持續與產官學合作推動反詐、拒毒，維護客戶的身、心、財健康，擴大影響力。

4. 海外拓展：推動海外業務成長及完善投後管理機制

(1) 強化海外保險事業之矩陣管理，精準挹注資源，推動業務成長及價值提升。

(2) 落實轉投資分級與標準化管理，強化合規經營與控管風險，確保海外事業經營穩健。

(3) 積極培育海外人才，深化經營對外網絡，支持海外版圖中長期發展需求。

五、內控機制面

1. 建構堅實的法令遵循結構、制定有效風險管理措施、重視資訊安全、並落實內部控制及內部稽核制度，持續強化契約品質與異常管控，恪遵法令及維護客戶權益，為公司治理及企業永續奠定基礎。

2. 持續精進企業風險管理作為，將環境、社會與公司治理融入風險管理流程，並應用自動化、人工智慧等新興科技，提升各項內控能力，有效管理各項風險，讓內部控制及業務發展相輔相成。

六、後勤支援面

1. 企業形象：

以大樹作為企業識別，展現穩健與生命力。枝葉蓬勃，代表勇於創新、與時俱進的精神；深植土壤的根系，則代表穩健的形象與深耕社會、保障大眾的決心；而土壤中的養分則象徵永續理念，支持我們與社會共創美好生活。

2. 組織文化：

(1) 遵法守紀的誠信文化：以誠信為核心，強化員工遵法意識、建置防範挪用侵占機制、運用數據分析串聯檢核機制，達到事前偵測與風險預防的目的。

(2) 共創更好的當責文化：成立跨部門服務品質委員會推動公平待客，透過神秘客稽查等制度，持續優化客戶體驗，同時積極從事反詐行動，守護客戶

資產。

(3)以人為本的創新文化：依組織策略及員工發展需求，並考量世代差異，設計客製化培育計畫，讓跨齡共舞成為日常，培養專業、跨領域、國際化的人才。透過兼具專業分工與彈性敏捷的組織架構，形塑真誠回饋的氛圍，讓創意與觀點相互激盪。

3.數位發展：

(1)業務通路數位再進化：2025年導入AI功能，提升客戶經營與溝通效率。2026年全新NAP3.0將採用AI辨識技術，提升保障檢視精準度，並打造專屬智能助理，快速提供業務輔助。同時完成App整併與關鍵服務上雲，為業務通路提供高效且智能的工作體驗。

(2)客戶數位體驗，智慧安全雙升級：國泰人壽App導入全年齡友善設計，提供簡單美觀、操作直覺的介面。2026年推出GenAI保障助手，以更淺顯易懂方式解釋保障內容，啟發風險意識，重新定義互動體驗。同時設立帳戶安全中心，導入雙因子驗證與即時異常監控，致力打造簡單、聰明又安全的保險服務。

4.客群經營：

掌握人口結構變遷帶來的市場契機，持續深化數位與數據應用，擴大客戶接觸策略，發展多元互動工具與媒體資源支持各類行銷應用場景，並同步強化通路資源串聯，打造以數據驅動的跨場景無縫體驗，實踐公司、通路、客戶三方共創更好。

七、企業永續面

1.接軌國際趨勢，自行依循聯合國永續保險原則，將ESG議題逐步融入營運過程。同時，連續兩年獲永續金融評鑑肯定，入選標竿企業，展現卓越永續實力。

2.響應集團2050年淨零碳排目標，展開「零碳營運轉型」和「低碳投資配置」雙軌策略，並積極擴大外部影響力，打造以「共好」為核心的永續生態圈：

(1)零碳營運轉型：自身透過再生能源使用、高耗能設備優化汰換及數位化轉型，降低營運碳排放。同時，作為綠房東推動實踐新型態辦公，亦進一步與供應商溝通永續議題。

(2)低碳投資配置：參與國際倡議組織，串連國際投

資人發揮影響力，並積極與被投資對象議合；設定低碳投資目標，對未積極轉型之煤炭及非常規油氣業規劃並設定撤資時程，引導資金流向綠色產業及積極轉型企業，滿足企業低碳轉型金融需求，並藉由「金融」影響力驅動「聚眾」影響力，促進產業邁向淨零。

(3)共好生態圈：秉持「以人為本」從身心財三重守護出發，以完善的制度支持員工成長；以創新服務激勵保戶實踐健康行為；構建全方位防詐生態系，守護民眾財務安全。

2026 年度營業目標

主要項目	目標
總保費收入	NT\$4,931.1億元 (US\$157.2億元)



國泰人壽藉由多年來陪伴無數家庭經歷各階段生命歷程的經驗，推出主題展覽《話趁熱說》。



國泰人壽舉辦「健康記者會」，宣布健康險全面加入外溢機制。

子公司概況

國泰世華商業銀行 股份有限公司

Cathay United Bank Co., Ltd.



負責人的話

2025年，全球市場一度受到美國關稅政策影響而劇烈震盪，所幸AI產業發展強勁，以及多數國家通膨放緩，使得央行保持較寬鬆的貨幣政策，全球經濟呈現溫和成長；惟貿易保護主義抬頭、地緣政治衝突與氣候變遷等仍在持續，增加國際市場的不確定性，並對銀行營運與風險管理產生極大的挑戰。儘管如此，國泰世華銀行展現營運韌性並掌握轉型契機，在同仁共同努力下，達到合併稅後盈餘NT\$435.1億元(US\$1,387.0百萬元)，再度締造歷史新高紀錄！這樣的營運表現不僅反映在財務績效，也獲得國際的高度肯定。例如：榮獲《The Banker》全球千大銀行「臺灣最佳表現銀行」、《The Asian Banker》全球領導成就獎之「臺灣最佳管理銀行」等，象徵國泰世華銀行在銀行業中的卓越表現！

有這樣的成就，緣於國泰世華銀行充分展現核心價值，並在「以客戶為中心」的經營理念下，持續在服務客戶的各個細節中耕耘，讓銀行服務更高效且值得信賴！這些細節組成多元，在實體通路方面，國泰世華銀行掌握市場趨勢與主管機關法令放寬的契機，致力提供客戶高品質、符合國際水準的產品與服務。例如：在政府推動臺灣成為「亞洲資產管理中心」的政策下，本行為第一批獲准進駐高雄臺灣資產管理專區的金融機構之一，並提出試辦多項業務。

此外，國泰世華銀行也積極探索新興金融業務；以虛擬資產為例，本行取得主管機關核准，為首波試辦「虛擬資產保管業務」的金融機構之一，期許以虛擬資產保管業務為基礎，引領客戶在風險可控下，進入新興資產的領域。另在數位通路方面，國泰世華銀行將金融科技結合美學，不僅運用技術提供方便的金融服務，更站在客戶角度，以簡潔視覺與一貫用語的美學概念，設計客戶使用的數位界面，擺脫傳統普遍使用的專業術語和繁雜流程，廣獲客戶肯定！在海外通路方面，因應全球供應鏈再重組，為提升服務企業客戶的能力，除增加跨境金融產品與服務，也以拓展海外據點與完善數位服務併進的方式，展現本行作

為臺商最佳夥伴的行動力。國泰世華銀行已獲得金管會核准，得向印度主管機關申請設立印度孟買分行，以及在日本籌設東京分行與福岡出張所。在營運方面，國泰世華銀行深耕長期發展所需能力，除透過教育訓練提升公司同仁的能力，也運用AI等新興科技，作為增進營運效率的重要驅動力，以緩解未來勞動力供給下滑所面臨的挑戰。這些具體作為，專業評鑑機構也給予肯定！例如：連續兩年為《Euromoney》臺灣最佳數位銀行、十度蟬聯《財訊》本國銀行最佳財富管理、六度榮獲《Asian Private Banker》臺灣最佳私人銀行、臺灣金融業首座《International Data Corporation》年度最佳AI卓越中心獎，以及《The Stevie Awards》優秀雇主商業大獎4金、2銀、6銅，總獎牌數在全球排名第三，更連續三年為臺灣獲獎數第一的企業！

儘管市場挑戰嚴峻，本行依然響應政府與社會的期待，持續推動永續作為。除提供多元的綠色授信、存款與薪轉等方案給客戶，也提出許多引領產業的創新作法。例如：推出全臺首創由本行與中小企業共同訂定永續目標，一旦企業達成，即可享有專屬金融優惠；本行也是亞洲首家加入全球最大環境揭露組織CDP商業銀行環境揭露計畫的金融機構，參與研議中小企業版的環境揭露問卷，為亞洲唯一非政府組織的諮議專家。這些努力，讓我們在永續方面一直是標竿企業，並取得許多獎項肯定！例如：《遠見雜誌》ESG企業永續獎之傑出方案——低碳營運組楷模獎，以及在金管會舉辦第二屆永續金融評鑑中，獲排名前25%。

展望2026年，緊繃的國際政經局勢和因應氣候變遷等政策變化，仍將影響全球經濟發展與金融市場波動，對銀行的營運產生挑戰。國泰世華銀行將持續發揮核心競爭力，並強化營運體質與韌性，以追求高品質的經營成果，逐步實現「布局亞太、挑戰高峰」的願景！

董事長 **郭明鑑**



國泰世華Cathay Run十週年推動「健康共贏」理念，與員工Run Together共創更好。



國泰世華銀行受邀出席金管會「亞洲資產管理中心高雄專區」聯合揭牌典禮，展現公私協力推動臺灣金融專區邁向全球資本市場的高度支持與執行力。

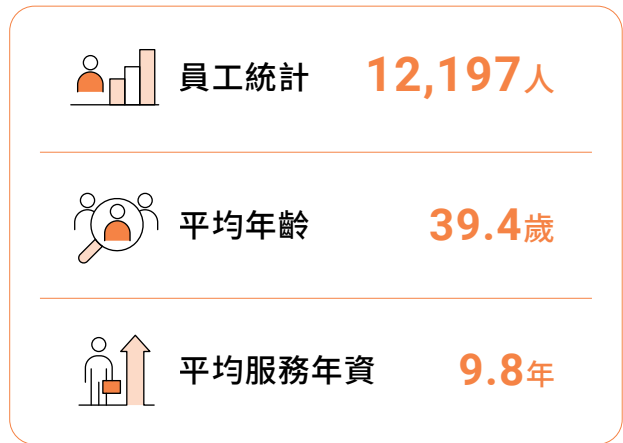
公司簡介

國泰世華銀行前身「世華聯合商業銀行」於1975年5月20日正式開業，在2002年加入「國泰金融控股股份有限公司」，並於2003年10月27日，與同樣在金控轄下的「國泰商業銀行」合併，同時更名為「國泰世華商業銀行」，提供客戶更完整的金融服務。

國泰世華銀行憑著多年來因應海內外市場變動的核心競爭力與企業韌性，財務績效保持穩健成長，各項業務也持續精進，並居於市場領先地位。目前國泰世華銀行在國內分行數高達166家，包含2025年新設立的高雄資產管理專區分行，並不斷尋求最佳營運模式，以提升經營效率與服務客戶的品質；同時，國泰世華銀行在數位金融方面，持續引領許多業界創新作法與優化客戶體驗。另外，在海外發展也不遺餘力，現階段有2家全資子行、1家合資銀行、7家分行及4家代表人辦事處；其中大中華市場方面，大陸子行除與香港分行緊密合作、發展多元的跨境業務外，並開發許多綠色金融等新種商品；東南亞方面，在東協中的新加坡、馬來西亞、泰國、菲律賓、印尼、越南、寮國、緬甸、柬埔寨等9國已建立綿密的據點，其中越南自設立辦事處至今，已超過20年，與同樣在當地提供服務的越南國泰人壽、越南國泰產險共同提供客戶更完整的產品和服務外，也運用金融科技等創新方式，將我們服務的觸角延伸出去，滿足更多客戶需求。國泰世華銀行以策略性布局和客戶導向為核心，持續精進臺灣、大中華及東協的跨國金融平臺，提供企業金融、高端財富管理、消費金融、數位金

融及信託等優質服務，滿足客戶全方位的金融需求！

2025年本行榮獲許多國內外評鑑機構的獎項，包括：《The Banker》全球千大銀行「臺灣最佳表現銀行」、《The Asian Banker》全球領導成就獎之「臺灣最佳管理銀行」、連續兩年為《Euromoney》臺灣最佳數位銀行、十度蟬聯《財訊》本國銀行最佳財富管理、六度榮獲《Asian Private Banker》臺灣最佳私人銀行、臺灣金融業首座《International Data Corporation》年度最佳AI卓越中心獎、《遠見雜誌》ESG企業永續獎之傑出方案——低碳營運組楷模獎、金管會舉辦第二屆永續金融評鑑獲排名前25%，以及《The Stevie Awards》優秀雇主商業大獎4金、2銀、6銅，總獎牌數在全球排名第三，更連續三年為臺灣獲獎數第一的企業，深獲肯定！



資料基準日：2025年12月31日



國泰世華防詐績效卓越，獲銀行公會頒發防詐雙項殊榮。



國泰世華銀行攜手資誠企業管理顧問公司發布《2025臺灣全民財務健康關鍵報告》，打造臺灣金融業唯一接軌聯合國財務健康衡量方法的檢測平台。

董事、獨立董事及負責人、主要經理人

資料基準日：2026年4月14日

	姓名	主要經(學)歷
董事	郭明鑑	國泰世華銀行董事長、國泰金控董事(美國紐約市立大學柏魯克分校企管碩士)
	蔡宗翰	國泰金控/國泰世華銀行副董事長、國泰人壽董事 曾任國泰金控資深副總經理、國泰人壽副總經理(美國喬治城大學法律博士)
	李偉正	國泰投信/國泰私募股權董事長(臺灣大學商學碩士)
	鄧崇儀	國泰世華銀行總經理(美國麻省理工學院企管碩士)
	蔡宗憲	國泰金控資訊處副處長/資深副總經理、國泰產險董事(美國哈佛大學電子工程碩士)
	仲躋偉	世商(上海)軟件有限公司董事長暨執行長(法定代表人)、 曾任招商銀行信用卡中心總經理(美國凱因斯大學會計學士)
	陳漢國	臺灣銀行專門委員兼企劃部副經理兼法律事務中心主任(東吳大學法律碩士)
	陳晏如	國泰金控財務長/資深副總經理、國泰創投董事、 財團法人台北外匯市場發展基金會董事(政治大學企管碩士)
	程淑芬	國泰金控資深顧問(美國舊金山金門大學財務銀行碩士)
	吳建興	國泰金控資訊長/資深副總經理、國泰世華銀行資深副總經理(淡江大學資訊工程碩士)
	孫至德	國泰金控資深副總經理(美國哈佛大學商業管理暨建築系碩士)
蔡翔馨	國泰金控/國泰世華銀行資深副總經理(美國雷鳥國際管理學院企管碩士)	
獨立 董事	吳當傑	財團法人中華民國會計研究發展基金會顧問 曾任華南金控/華南銀行/土地銀行董事長、財政部政務次長、金融監督管理委員會常務副主任委員/證券期貨局局長、台灣金融服務業聯合總會秘書長(政治大學財政碩士)
	王儷玲	社團法人臺灣永續金融與企業影響力協會/社團法人臺灣金融科技協會理事長、政治大學風險管理與保險學系教授 曾任中華民國退休基金協會理事長、政治大學副校長、金融監督管理委員會主任委員、第一金控董事、中國人壽獨立董事(美國天普大學風險管理與保險博士、美國哈特福大學會計碩士)
	郭政弘	泰宗生物科技(股)公司獨立董事 曾任勤業眾信聯合會計師事務所總裁/董事長、財團法人宋作楠先生紀念教育基金會董事長(臺灣大學商學碩士)



國泰世華銀行分別於胡志明市及河內舉行20週年感恩晚宴，感謝客戶與員工長期支持，並許下對越南市場深入經營的承諾。

	職稱	姓名	主要學歷
負責人	董事長	郭明鑑	美國紐約市立大學柏魯克分校企管碩士
	總經理	鄧崇儀	美國麻省理工學院企管碩士
主要 經理人	資深副總經理	吳建興	淡江大學資訊工程碩士
	資深副總經理	蔡翔馨	美國雷鳥國際管理學院企管碩士
	資深副總經理	姚旭杰	美國麻省理工學院工商管理碩士
	資深副總經理	張經理	美國麻省理工學院企管碩士
	資深副總經理	王志峰	清華大學工商管理碩士
	資深副總經理	張發祥	美國紐約大學金融碩士
	資深副總經理	苗華本	美國賓州州立大學企管碩士
	公司治理主管	洪千惠	英國倫敦政治經濟學院法律碩士
	總機構法令遵循主管	王佳琪	美國康乃狄克大學法律碩士
	資訊安全長	王堯德	美國南加州大學電腦科學碩士
	總稽核	林欣佩	國立中正大學企管學士

營業範圍

依法核定商業銀行得辦理之業務。

2025 年淨收益比重

項目	金額	百分比(%)
利息淨收益	NT\$648.2億元(US\$2,066.3百萬元)	57%
手續費淨收益	NT\$339.0億元(US\$1,080.6百萬元)	30%
透過損益按公允價值衡量之金融資產及負債損益	NT\$94.5億元(US\$301.4百萬元)	8%
透過其他綜合損益按公允價值衡量之金融資產已實現損益	NT\$7.0億元(US\$22.4百萬元)	1%
除列按攤銷後成本衡量之金融資產損益	NT\$0.0億元(US\$0.0百萬元)	0%
兌換損益	NT\$25.0億元(US\$79.6百萬元)	2%
資產減損(損失)迴轉利益	NT\$0.4億元(US\$1.2百萬元)	0%
採用權益法認列之子公司、關聯企業及合資損益之份額	NT\$8.3億元(US\$26.5百萬元)	1%
其他利息以外淨收益	NT\$7.5億元(US\$24.0百萬元)	1%
淨收益	NT\$1,129.9億元(US\$3,602.0百萬元)	100%

2026 年度經營方針

一、消金授信業務

運用廣大客戶數利基，聚焦經營高金流且具高潛在貢獻之優質客群，藉由提供客戶全方位金融商品服務，深化客戶關係，並透過實體通路搭配數位方式服務客戶，以提高客戶經營與商品跨售綜效；持續優化貸款端到端服務流程，以提供客戶更便利之數位體驗，打造全通路優質服務體驗。

二、法金授信業務

穩定本業發展，開拓核心價值新戶，戮力引入活水進行有效跨售，優化資本使用效能，在確保資產品質之前提下提升收益，同時延續One Bank協作精神，創造多贏；此外，堅實部隊競爭力，落實ESG理念，依循綠色金融承諾，邁向智能法金未來、攜手共榮。

三、存匯業務

推出領先同業且全通路一致的帳戶開立體驗，於CUBE App重構開戶申請流程，提供一站式整合服務，讓新戶一次帶走卡、帳、App。且為深化客戶經營，提供更便捷、安全及個人化的數位金融服務，持續升級手機提款功能，為本行客戶開創可於他行ATM進行手機提款的多元通路。

四、財富管理業務

協助客戶建立穩健的資產配置，並發揮保險的保障與傳承功能，透過專家團隊提供完整綿密之金融產品諮詢服務，經營永續之客戶關係。同時透過數據及行為軌跡分析，掌握客戶需求與偏好，發展財管差異化價值主張，擴展數位理財客群與財管服務範疇。

五、信託業務

以信託為平臺，結合各項金融理財商品並與跨業合作結盟，發展配合民眾生活各面向需求之全方位信託業務，滿足客戶子女保障、退休安養及家業傳承各項信託規劃。

六、外匯業務

近年在地緣政治影響下，全球供應鏈重組，跨境金融需求大幅轉變，本行整合海內外資源，運用產品與通路協銷模式，從「單一金融產品供應商」轉型為「供應鏈金融生態圈的整合者與核心夥伴」，並持續強化海內外產品規範，完善產品線，滿足企業多元需求。

七、信用卡業務

國泰世華信用卡持續以客戶需求為核心，透過CUBE信用卡、世界卡及多元聯名卡布局，全面回應不同族群與消費情境，強化客戶使用黏著度，並穩固信用卡業務的市場競爭力。因應國人消費行為朝向場景化、體驗型及高頻使用發展，CUBE信用卡以高度彈性的模組化權益設計，聚焦旅遊體驗、餐飲百貨、數位服務與日常精選等關鍵場景，讓卡友可依個人生活型態自由切換權益，一張卡即可完整對應多元消費需求，成為推動刷卡成長的重要動能。2026年將持續深化四大場景布局，擴大刷卡規模與市場影響力。

在數位服務方面，CUBE信用卡結合CUBE Rewards App與小樹點生態圈，持續強化點數即時折抵與多元兌換應用，涵蓋電子票券、航空里程與停車折抵等服務。因應展演經濟與體驗型消費趨勢，穩健推動卡友優先購票禮遇，並開放小樹點兌換演唱會及運動賽事門票，滿足卡友對熱門活動的參與需求。同時，透過數位平臺優化操作介面與資訊呈現，協助卡友清楚掌握點數累積、折抵與兌換紀錄，提升使用透明度與整體便利性，打造更流暢的點數體驗。



國泰世華銀行推動友善金融服務 CUBE App優化五大無障礙服務。

八、收單業務

收單業務服務量能的擴充，從單純信用卡收單金流擴展到TWQR帳戶收單架構，完整滿足不同商戶營業收款需求。此外為縮短商戶申請金流服務到正式開業的時程，TWQR金流申請採全數位機制，包含進件、審核、簽約到營業，升級整體金流申請體驗；另將依據TWQR全數位流程經驗，積極規劃信用卡收單業務全數位申請，完整全收單數位流程。

除了前段申請全數位之外，商戶實際運營的階段，可透過「商戶服務管理後臺」快速執行帳單查詢、請退款申請、持卡人資料核對等，今年度也將新增資料變更等服務，提升商戶營運行政申請效率。為賦能商戶自動化經營，除持續增加平臺功能外，也將規劃金流資料的價值分析予商戶，供其作為商業經營洞察的參考，期本行成為商戶最佳合夥人。

九、ATM業務

為優化客戶體驗，除持續提升系統服務穩定與韌性，並採購容膝式ATM精進金融友善，研擬風控把關強化交易安全，打造優質的數位服務平臺；延續CUBE專屬品牌調性和ATM品牌價值，透過內外資源持續溝通，強調方便、安心推廣操作，將銀行服務融入於民眾生活場域中。

十、數位銀行及企業數位業務

完善跨平臺數位體驗，持續設計並開發數位創新金融商品，逐步強化數位用戶往來深度並精進個人化服務；打造數位財管、強化數位安全且推動數位平臺與AI技術串接服務；數位賦能客戶分行體驗。同時，讓銀行金融服務無縫嵌入到企業日常運營場景，逐步轉型成為企業的數位顧問，並以臺灣成功經驗逐步擴展至海外地區。

十一、海外業務

隨著全球供應鏈重組及臺商海外布局轉移，2026年度除了積極申設日本東京分行，布局亞洲關鍵經濟體外。透過本行大中華及東協的綿密跨國金融平臺，並輔以當地團隊深入服務在地企業客戶，積極進行當地業務機會的挖掘進而優化財富管理、消費金融、數位金融、企業金融、國際金融、私人銀行、信託投資等金融服務，同時以綠色金融領導品牌形象，延伸影響力至海外國家。

大中華市場方面，大陸子行與香港分行緊密合作，持續發展大中華區跨境業務、積極完善綠色金融與數位金融服務，並因應經濟情勢動盪，積極提升抗風險能力，調整存放款結構。

東南亞市場方面，因應美國關稅壓力與臺商加速轉進新南向市場的趨勢，企業愈加重視供應鏈的彈性與韌性，加速本行東協區域服務布建與深耕，以

積極謹慎之態度開展在地化客群及跨境企業需求研究並落地產品，提升線上線下通路客戶使用體驗，加強跨境交易合作。

十二、私人銀行業務

呼應金管會「亞洲資產管理中心」推動方向，落實「以投資組合為本」的資產配置策略，結合多元金融工具，為高資產客戶量身打造可因應不同市場情境的整體投資組合方案。憑藉專屬投組顧問團隊與一站式私人銀行服務，從核心配置、風險控管到家族資產整合，協助客戶在複雜多變的市場環境中追求長期、穩健的財富成長。並配合高雄資產管理專區試辦所帶動的服務創新，持續擴充另類投資與私募市場產品版圖，強化家族辦公室、投組融資等高端解決方案，深化與國際金融市場的連結與在地投資動能，進一步提升「留財於臺、引資來臺」的資產管理量能與私銀競爭力。

十三、金融行銷業務

致力於提升理財及避險產品項目的廣度及深度，以提供涵蓋負債端及資產端的一站式解決方案，滿足客戶全方位資產配置需求；推動數位化與流程優化，以提升交易效率並進一步提高客戶經營量能；同時積極擴展海外布局，並結合在地化專業服務，透過整合國內外資源與資訊平臺共享，協助企業在全球市場進行避險與資金管理。

2026 年度營業目標

主要項目	目標
存款	NT\$4.5兆元 (US\$1,432.6億元)
放款 (含信用卡循環信用)	NT\$3.2兆元 (US\$1,010.0億元)
信用卡	719萬卡

子公司概況

國泰世紀產物保險 股份有限公司

Cathay Century Insurance Co., Ltd.



負責人的話

面對全球極端氣候風險及科技創新浪潮，國泰產險秉持著誠信、當責、創新的核心價值，採質量並重的核保策略與優質客戶服務，於市場競爭中展現經營韌性。在全體同仁共同努力下，2025年簽單保費收入395.3億元，成長7.5%，市占率13.8%，較去年增加0.2%，位居業界第二名。

本公司嚴謹落實風險管控與穩健的財務結構，2025年獲得中華信評「twAA+」、S&P信評「A-」、穆迪(Moody's) 信評「A2」，以及AM Best信評「A」之優良信用評級。在追求效率提升的同時，秉持「客戶導向」的服務精神，讓客戶在每一個服務接觸點都能夠感受到國泰產險的用心及價值，連續兩年獲得金管會「公平待客原則」評核為前25%之業者。

極端氣候與氣候變遷已對地球造成顯著災害，並在環境、社會及公司治理等層面對全球帶來深遠衝擊，使各產業面臨前所未有的挑戰。國泰產險以成為產險業永續領航者為目標，強化企業的適應力與韌性，善用保險核心職能——「保險保障」與「損害防阻」，並呼應集團永續三大主軸「氣候、健康、培力」，投入並推動各項關鍵永續行動。

我們從2017年起成為台灣首間自行遵循聯合國「永續保險原則(PSI, Principles for Sustainable Insurance)」的產險公司，並將ESG議題之因應納入產品的生命週期中，進而推動綠色永續保險商品，秉持「以客戶為中心」之理念推動數位轉型策略，在行銷、核保、客戶服務階段，提供業務員智能投保工具以及推動數位化理賠，同時提供客戶智能化場景推薦服務，以個人化推薦機制即時分析消費者需求；亦發揮損害防阻專業，除了走進校園推廣不意外系列活動外，每年更定期舉辦損害防阻研討會，專注於特定風險對企業永續營運影響與災害防範之相關議題，協助社會強化抗災應變能力與韌性。

此外，本公司更是積極回應國際永續倡議與議題，國泰產險更獲得外部多項肯定，首度榮獲第二屆

永續金融評鑑前25%企業，以及2025年APSAA亞太暨台灣永續行動獎「銀級」、TCSA台灣企業永續獎三項領袖獎，另外也於當年度8月出版第五本「永續報告書」，以環境、社會、公司治理三大面向呈現永續作為，並進行第三方獨立確信，二度拿下TCSA台灣企業永續獎「永續報告類—白金級」榮耀。

近年來隨著集團海外戰略布局著重於東南亞，越南國泰產險進行一系列的業務拓展，2025年為越南國泰產險成立15週年重要經營里程碑，同時也正逢主辦越南保險業重要會議「2025年越南保險高峰會」，主題為「AI與新科技爆發時代的保險產業發展策略」，為未來越南國泰產險的發展與品牌奠定良好的基礎。越南國泰產險將持續關注並積極擁抱AI與新技術，提供客戶更創新、高效的產品與服務。同時，也將持續與政府監管部門及越南保險協會保持緊密合作，共同應對行業挑戰，確保越南國泰產險持續發展與永續經營。

另在大陸布局方面，大陸國泰產險自引入戰略合作夥伴螞蟻集團後，互聯網業務快速發展，獲利穩健成長。本公司未來將持續強化海外在地化經營與數位轉型，拓展市場規模和穩定獲利。

展望2026年，面對氣候變遷加劇、超高齡及少子女的人口結構變化及生成式AI技術革命帶來的挑戰與機遇，本公司在穩健經營的基礎上，將以「科技創新、效率升級」為經營主題，透過現有數位數據應用與發展中AI技術，實踐科技創新，從而提升各項作業效率，並「堅持價值導向」持續提升公司業務品質及業務結構，邁向業務及獲利規模持續擴大，以「追求成長超越」年度目標。

最後，承蒙各界先進與客戶長久以來對本公司的支持與指教，在此謹代表國泰產險全體員工致上最誠摯的謝意。



國泰產險榮獲金管會舉辦「公平待客原則評核」排行前25%業者。



國泰產險榮獲保險卓越獎3項金質獎「資訊應用、公益關懷、新興風險」與4項銀質獎「保戶服務、人才培訓、風險管理、資訊安全」。

公司簡介

國泰產險成立於1993年，於2002年加入「國泰金融」，透過集團資源整合，提供客戶更完善的金融服務，自2007年起穩居台灣第二大產物保險公司的市場地位，同時也不斷向外擴展經營版圖，分別於2008年及2010年成立大陸國泰產險和越南國泰產險，2015年大陸國泰產險以增資擴股方式引進阿里巴巴集團旗下的螞蟻集團攜手合作發展互聯網金融服務。

本公司持續展現永續經營與客戶導向的雙重實力，成為唯一入選金管會永續金融評鑑前25%名單的產險公司，以具體行動全方位落實ESG；同時亦獲當年度金管會「公平待客原則評核」前25%業者的肯定，展現公司在誠信經營、專業服務及以客戶為中心的精神上持續精進。

歷年以來，外部獎項亦獲「保險卓越獎」、「國家品牌玉山獎」、「數位金融獎」、「保險品質獎」及「保險信望愛獎」等多項殊榮，加上本公司屢受國際獎項的肯定，榮獲「國際企業大獎」、「史迪威亞大獎」，及經

英國知名財經雜誌媒體《World Finance》評選為「台灣最佳產險公司」。

為因應超高齡及少子化的社會環境與氣候變遷，發揮以人為本的經營理念，國泰產險亦發揮企業影響力，致力於公益與環境友善行為，獲「TCSA台灣企業永續獎」、「遠見ESG企業永續獎」、「金管會金融教育貢獻獎」與「資誠CSR永續影響力獎」等獎項肯定。相關獎項涵蓋海內外，顯示本公司不僅成為國人心中最推薦的產險公司，更持續往「亞太地區最佳的產險公司」邁進。

員工統計



員工統計

2,370人



平均年齡

41.6歲



平均服務年資

12.2年

資料基準日：2025年12月31日



國泰產險榮獲保險信望愛獎「最佳保險專業獎、最佳商品創意獎、最佳社會責任獎、最佳整合傳播獎、最佳通訊處獎」5項大獎。



國泰產險連續2年於保險品質獎榮獲「最佳形象、最佳專業、最佳售後服務、最值得推薦」四項特優。

董事、獨立董事、監察人及負責人、主要經理人

資料基準日：2026年4月14日

	姓名	主要經(學)歷
董事	蔡鎮球	國泰產險董事長(日本慶應大學商學碩士)
	張發得	國泰人壽顧問(中興大學應用數學學士)
	呂祖堯	蘭怡投資股份有限公司董事長(世新大學學士)
	蔡宗憲	國泰世華銀行董事(美國哈佛大學電子工程碩士)
	余志一	同記實業股份有限公司董事長(臺灣大學法律學士)
	陳萬祥	國泰產險總經理(清華大學統計碩士)
	許嘉元	國泰產險資深副總經理(政治大學統計碩士)
獨立董事	吳當傑	財團法人中華民國會計研究發展基金會顧問 曾任華南金控/華南銀行/土地銀行董事長、財政部政務次長、金融監督管理委員會常務副主任委員/證券期貨局局長、台灣金融服務業聯合總會秘書長(政治大學財政碩士)
	余佩佩	維格餅家(股)公司董事長及總經理、緯創資通(股)公司獨立董事、鴻廷投資管理顧問董事 曾任卓毅創業投資(股)公司董事長、美商高盛亞洲證券有限公司(香港)董事總經理、美商高盛亞洲證券有限公司(臺北分公司)總經理、瑞士商瑞士聯合銀行(股)公司(臺北分公司)助理副總裁、美商花旗銀行(股)公司(臺北分行)經理(加拿大英屬哥倫比亞大學企管碩士、政治大學銀行系)
監察人	柳進興	國泰證券董事(美國愛荷華大學精算碩士)
	許作興	國泰商旅股份有限公司監察人(美國南美以美大學法學碩士)

	職稱	姓名	主要學歷
負責人	董事長	蔡鎮球	日本慶應大學商學碩士
主要經理人	總經理	陳萬祥	清華大學統計碩士
	總稽核	胡一敏	北京大學工商管理碩士
	公司治理主管	林秋瑞	美國威斯康辛大學碩
	總機構法令遵循主管	朱政龍	政治大學風險管理與保險碩士
	風控長	陳榮森	逢甲大學統計與精算碩士

營業範圍

各種產物保險銷售(包括車險、火險、水險、工程險、健康險、傷害險、其他險)及相關業務。



國泰產險表揚30週年資深績優同仁。

2025 年營業比重

項目	金額	百分比(%)
自留滿期保費收入	NT\$272.33億元(US\$868.12百萬元)	89.52%
再保佣金收入	NT\$11.71億元(US\$37.34百萬元)	3.85%
手續費收入	NT\$0.53億元(US\$1.68百萬元)	0.17%
淨投資損益	NT\$19.65億元(US\$62.65百萬元)	6.46%
其他營業收入	NT\$0.00億元(US\$0.00百萬元)	0.00%
營業收入合計	NT\$304.22億元(US\$969.79百萬元)	100.00%

2026 年度經營方針

一、業務推動

1. 著重推廣核心保險商品，並透過強化產險與集團業務人員專業能力及定期檢視客戶保障範圍，持續提供符合客戶需求的保險方案，打造更完整的保障服務。
2. 積極拓展保險經紀人與代理人通路，擴大業務基盤，加深互動頻率，並提前布局具潛力的產業，以確保業務動能穩健成長。
3. 透過洞察客戶需求持續優化官網平臺體驗，並藉由深化會員互動及拓展服務場景，擴大業務規模與服務範疇。
4. 運用客戶分群與分險策略，聚焦重點及潛力資源的經營，強化績效展現，提升業務成長動能。
5. 定期檢視商品與通路業務概況，加強品質管控，推動優質業務，增加整體競爭力與效益。

二、客戶服務

1. 藉由系統性檢視各項服務流程，依據客戶回饋持續優化內容與流程細緻度，並導入數位科技提升行銷與服務效能，增進客戶體驗與滿意度。
2. 積極推動損害防阻服務，協助客戶提升風險預防能力與韌性，持續倡導事前防範觀念，落實「零事故」願景。
3. 透過服務場景連結，加速數位應用落地，提升異業合作的服務效率與體驗。
4. 因應國人旅遊需求，旅綜險專案結合時事行銷與推廣，亦提供季節限定方案，滿足民眾多元選擇。
5. 延續集團永續核心理念，聚焦「氣候、健康、培力」三大主軸，持續推動ESG亮點行動，逐步落實減碳與再生能源使用承諾，致力成為產險業永續轉型的領航者。

三、風險管理暨財務投資

1. 透過深化與強化業務流程之風險控管機制，積極因應新興風險，提升企業韌性，確保公司長期穩健發展。
2. 善用數位工具優化風險管理流程，運用量化與圖像化技術簡化管理機制，進一步提升風險監管效能。

3. 注重保險資本監理，透過風險資本管控與財務結構優化，維持適當資本適足率水準，並與國際制度接軌。
4. 堅持價值導向，兼顧質與量，定期監控商品與通路損率，確保承保條件反映合理對價，協助風險改善並展現專業職能。
5. 關注國際政經情勢，優化資產配置，靈活調整投資策略，以提升資金運用效率與投資績效。
6. 在投資決策流程中納入ESG因子，落實責任投資原則(PRI)，並透過與被投資公司積極議合，擴散正面影響力，推動永續投資理念。
7. 重視氣候變遷議題，遵循氣候相關財務揭露(TCFD, Task Force on Climate-related Financial Disclosures)、自然相關財務揭露(TNFD, The Taskforce on Nature-related Financial Disclosures)及永續會計準則理事會(SASB, Sustainability Accounting Standards Board)所發布的規範，持續提升氣候及自然相關財務揭露與永續會計準則的落實。

四、國際經營方面

1. 持續尋求海外投資契機，結合集團海外資源，以參股或合作方式拓展布局，邁向「亞太地區最佳金融機構」的目標。
2. 持續培育並延攬國際專才，推動在地人才的國際化，同時促進優秀人才的在地深耕。
3. 強化國際保險業務分公司(OIU, Offshore Insurance Unit)的經營管理，提升業務拓展與發展動能。
4. 密切關注政策趨勢，持續優化數位工具以提升客戶服務體驗，積極在越南產險市場尋求突破。

2026 年度營業目標

主要項目	目標
保費收入	NT\$420.0億元 (US\$13.4億元)

子公司概況

國泰綜合證券 股份有限公司

Cathay Securities Corporation Co., Ltd.



負責人的話

2025年全球金融市場在關稅、通膨與地緣政治升溫的挑戰下，展現強韌性與多元成長動能。美國經濟延續穩健表現，S&P 500 指數全年因受惠於AI應用深化與科技股領漲，收近6,900點再創新高；歐洲市場在能源價格回穩後逐步復甦；亞洲則受惠於供應鏈重組與新興市場消費力提升，呈現亮眼成長。台灣加權股價指數全年上漲逾25%，收於28,964點，日均量達5,309億元，再次刷新紀錄。

憑藉全體同仁的努力與創新，國泰證券在變化多端的市場環境中繳出亮眼成績：台股經紀市占率達4.41%，穩居市場第五；複委託蟬連十年市占率第一；全年稅後淨利突破45億元，再創歷史新高；客戶數已達244萬人，持續擴大普惠金融影響力。

數位券商領航者，引領智慧投資新時代

國泰證券在台股定期定額市占率穩居市場第一，陸續推出「日日扣」、「智慧加減碼」及「單筆申購100元」等服務，讓投資更彈性、智慧化。智能語音助理「阿發」提供24小時客服支援，讓投資人隨時隨地完成ETF首次上市申購，全面提升數位體驗。

更進一步結合集團資源，首創「小樹點定期定額」服務，讓消費累積的點數直接轉化為投資本金，僅需100點即可申購超過260檔熱門股票與ETF，結合生活消費與投資理財，打造「存點變存股」新場景，重新塑造點數經濟新風貌。國泰證券持續以創新服務驅動市場變革，引領全民投資邁向智慧新時代。

十年蟬聯複委託龍頭，打造跨境投資新格局

2025年台灣複委託市場持續成長，全年成交金額突破10兆元再創新高，國泰證券複委託全年成交金額突破2.2兆元，市占率達21.09%，零售市場市占率更高達26.4%，大幅領先同業，展現普惠金融的深厚基礎。

以降低投資門檻為核心，我們陸續推出美股定期定額、美股ETF手續費超優惠均一價、美股即時碎股交易與最低申購金額只要1,000美元的小額債券App持續構建一站式跨境投資平臺，讓投資人輕鬆便捷的買進全球市場，享受新興產業蓬勃成長的甜美果實並穩健累積資產。



國泰證券秉持「永續國泰，與鄰常在」理念，致力落實公平待客原則，榮獲金管會「公平待客原則評核」排名前25%肯定。



國泰證券榮獲第18屆金犇獎「傑出金融創新獎」、「傑出人才培育獎」及「傑出ESG永續獎」三項團體大獎，展現全方位領先實力。

永續金融推動有成，公平待客與反詐獲高度肯定

國泰證券本年度在永續金融與責任經營獲多項殊榮，公平待客評比入列前25%且連續兩年獲證交所反詐騙評鑑肯定。藉由建構大數據風控系統、升級客服反詐專線，並推動教育課程深入偏鄉與原民部落，實踐「防詐、阻詐、識詐」，榮獲證交所「卓越獎」肯定。

第18屆金犛獎勇奪「傑出金融創新獎」、「傑出人才培育獎」與「傑出ESG永續獎」三大獎項，展現責任金融的深厚基礎與創新能量。此外，亦連續三年入列「機構投資人盡職治理資訊揭露較佳名單」，展現公司治理與責任經營上的持續精進與承諾。未來將持續以責任金融為核心，深化ESG商品、數位創新與跨境投資，推進資本市場邁向永續共榮與淨零新篇章。

蛻變成長，創新飛躍

回顧2025年，國泰證券在全球市場波動中展現穩健成長，於台股經紀、複委託業務、數位創新均繳出亮眼成績，並獲得永續金融及公平待客等多元獎項肯定，充分實踐普惠金融的初衷。

展望未來，金融體系與全球市場仍持續面臨虛擬資產、地緣政治與供應鏈重塑之變遷。AI的快速發展除正改變消費者採購行為，並為金融創新注入新動能；從生成式AI強化投資研究、智慧客服提升服務體驗，到助力風控法遵及碳排追蹤，皆將重塑每一個證券從業人員的工作模式。我們過去在競爭的產業環境裡，有幸透過數位券商營運模式進行蛻變，期許能夠展翅飛躍，成為最多投資人選擇的AI券商。

董事長 莊順裕



國泰證券志工團隊走入基隆碇內社區舉辦「金融教育益起GO」暨寒冬送暖活動，以「先交心、再教學」模式，提升長者的學習興趣，更讓防詐觀念真正深植人心。

公司簡介

國泰綜合證券股份有限公司(下文稱本公司)成立於2004年8月，為國泰金控子公司，目前資本額新台幣77億元，員工數1,341人，營業據點有總公司、11家分公司、2家新型態分公司、轉投資2家子公司國泰期貨與國泰證券(香港)。業務範圍涵蓋經紀、承銷、自營、衍生性金融商品及國際金融等業務。

本公司以不同於傳統券商的經營模式，結合自身輕資產、高成長的企業特性，數位賦能於各項業務的推動，在「經紀業務」方面，持續透過線上及線下之虛實整合，提供客戶無斷點的台股投資體驗，並透過數位引流的方式以快速擴大經紀業務規模，未來將加速複委託、期貨等業務經營的數位轉型，同時也開發更多元的金融商品，如借券、國際證券業務分公司(OSU, Offshore Securities Unit)、股票貸款等多項服務，客製化投資人的各種需求。同時，在「法人業務」方面，本公司也將強化境內、外法人服務廣度，且持續創造新功能與優化加值服務；「自營業務」部分，持續以套利交易為核心，發展多元套利模式；最後，在「承銷業務」上則持續發掘、服務優質潛力企業，朝區域型專業投資銀行的目標邁進。

本公司將秉持集團「誠信、當責、創新」的核心價值，穩健發展各項業務，並結合本業推動企業永續，持續為股東、客戶、員工和社會環境創造更大價值。

員工統計

員工統計 1,341人

平均年齡 40.3歲

平均服務年資 5.0年

資料基準日：2025年12月31日

董事、獨立董事、監察人及負責人、主要經理人

資料基準日：2026年4月14日

	姓名	主要經(學)歷
董事	莊順裕	國泰綜合證券董事長、曾任國泰綜合證券總經理(美國麻省理工學院企管碩士)
	周冠成	國泰綜合證券總經理、國泰期貨董事長、曾任國泰投顧總經理(中國北京清華大學EMBA高級管理人員工商管理碩士、美國達拉斯大學企業管理研究所企管碩士)
	柳進興	國泰產險常駐監察人、曾任國泰金控總稽核(美國愛荷華大學統計所精算碩士)
	鄭有欽	國泰世華銀行資深副總經理、神坊資訊董事長、曾任悠遊卡股份有限公司總經理(台灣大學土木工程學研究所碩士)
	羅壯豪	國泰證券資深副總經理、曾任國泰期貨總經理(中正大學企管碩士)
獨立董事	吳當傑	財團法人中華民國會計研究發展基金會顧問 曾任華南金控/華南銀行/土地銀行董事長、財政部政務次長、金融監督管理委員會常務副主任委員/證券期貨局局長、台灣金融服務業聯合總會秘書長(政治大學財政碩士)
	余佩佩	維格餅家(股)公司董事長及總經理、緯創資通(股)公司獨立董事、鴻廷投資管理顧問董事 曾任卓毅創業投資(股)公司董事長、美商高盛亞洲證券有限公司(香港)董事總經理、美商高盛亞洲證券有限公司(臺北分公司)總經理、瑞士商瑞士聯合銀行(股)公司(臺北分公司)助理副總裁、美商花旗銀行(股)公司(臺北分行)經理(加拿大英屬哥倫比亞大學企管碩士、政治大學銀行系)
監察人	洪大慶	國泰金控副總經理、Cathaylife Singapore Pte. Ltd. 董事長兼總經理(政治大學經營管理碩士)
	傅伯昇	國泰世華銀行副總經理(紐西蘭威靈頓維多利亞大學財務金融碩士)

	職稱	姓名	主要學歷
負責人	董事長	莊順裕	美國麻省理工學院企管碩士
主要經理人	總經理	周冠成	中國北京清華大學EMBA高級管理人員工商管理碩士、美國達拉斯大學企管碩士
	資深副總經理	陳俊昇	廈門大學經濟學博士
	資深副總經理	邱如萍	美國波士頓大學企業管理碩士
	資深副總經理	羅壯豪	中正大學企業管理碩士
	資深副總經理	吳孟展	淡江大學國際企業碩士
	資深副總經理	林聖斌	中正大學財務金融碩士
	資深副總經理	許維仁	實踐大學財務金融學士
	公司治理主管	林聖達	輔仁大學管理碩士
	總機構法令遵循主管	李玉梅	中興大學法律學士
	資訊安全長	陳志成	中正大學資訊管理碩士

營業範圍

- 1.承銷有價證券
- 2.在集中交易市場自行買賣有價證券
- 3.在集中交易市場受託買賣有價證券
- 4.在其營業處所自行買賣有價證券
- 5.在其營業處所受託買賣有價證券
- 6.有價證券買賣融資融券
- 7.有價證券股務事項之代理
- 8.有價證券借貸(除中央登錄公債外)
- 9.財富管理業務-顧問諮詢或金融商品銷售服務
- 10.財富管理業務-以信託方式接受客戶執行資產配置
- 11.受託買賣外國有價證券-複委託-高資產客戶
- 12.經營期貨交易輔助業務
- 13.兼營期貨業務
- 14.證券業務借貸款項
- 15.經營不限用途款項借貸業務
- 16.經營自行買賣具證券性質之虛擬通貨業務
- 17.國際證券業務
- 18.金錢之信託、有價證券之信託、特定單獨管理運用及委託人指定營運範圍或方法之單獨管理運用
- 19.其它經主管機關核准辦理之證券相關業務

2026 年度經營方針

- 1.拓展經紀業務數位模式，投入更多行銷資源於數位通路，以強化集團內部引流力道。
- 2.擴大數位服務的範圍到期貨、複委託等證券延伸業務，致力於打造零斷點的客戶服務。
- 3.透過客戶數據分析，精準洞察客戶需求，並提供客製化、與之相配的商品與專業服務。
- 4.掌握市場為債券帶來的機會，並加速拓展借券等業務，以提升存量業務比例。
- 5.補齊市場接受度高的結構型商品、審慎發行權證，並持續優化核心交易策略以提升投資績效。
- 6.強化承銷團隊、建構產業專家地位以爭取優質案件。
- 7.落實法令遵循、公平待客原則，強化風險管理機制。
- 8.實踐普惠金融，結合本業推動永續，並提供永續投資服務，讓投資人得檢視自身永續影響力。

2026 年度營業目標

主要項目	目標
台股經紀市占率	第五名
複委託排名	第一名



國泰證券秉持「幸福企業、與員工同行」的理念，於2025年精心推出《心願培養皿---圓夢紀念特輯》，以實際行動支持員工追逐夢想，並將企業文化真實呈現。



國泰證券攜手神坊資訊(小樹生活)推出「生活變現、定期穩健」試辦案，首創「小樹點申購定期定額」服務，讓客戶日常累積的點數可直接投資股票及ETF。

子公司概況

國泰證券投資信託 股份有限公司

Cathay Securities Investment Trust Co., Ltd.



負責人的話

2025年全球市場在川普政策的影響下，共同歷經了劇烈震盪且充滿挑戰的考驗。在波動局勢中，臺灣加權股價指數最終收於28,963.6點，較2024年底的23,035.1點大幅增長5,928.5點，年度漲幅25.7%，再創佳績。與此同時，全台投信整體基金規模已攀升至約NT\$11.4兆元(US\$3626.5億元)，其中台股ETF及共同基金規模即占整體基金規模約四成。數據指出，臺灣投資人近年來的配置偏好已明顯轉向台股標的，進一步拉升了ETF與共同基金的投資熱度。

國泰投信積極實踐將資產管理打造為集團繼保險與銀行後第三個核心事業的策略目標，在全體同仁共同努力下，資產管理規模穩健擴張，2025年底已達NT\$2.4兆(US\$763.1億元)，年成長率達7%。憑藉著深受投資人認同的產品布局與專業實力，展現出強勁的業務動能，帶動共同基金與全權委託業務規模雙雙超越2024年水準，資產管理規模續創歷史新高。

回顧2025年，全球金融市場並未因AI浪潮而一帆風順，特別是四月份川普關稅政策的宣布，引發了市場對供應鏈斷裂與貿易壁壘的強烈擔憂，台股一度面臨劇烈震盪，市場情緒在政策不確定性與地緣政治干擾下備受考驗。然而，臺灣資本市場展現了極強的韌性，在經歷政策利空的壓力測試後，憑藉著在AI硬體與晶片製造的關鍵核心地位，逐步收復失地並在年底寫下輝煌紀錄。這段歷程反映出全球資金雖然會因短期政治因素波動，但對於高效能運算需求的剛性增長已成為支撐市場的基本盤。

展望2026年，市場將面臨更多元且複雜的挑戰，投資者需警惕高基期帶來的增長放緩壓力，以及通膨反覆可能引發的利率政策變數。地緣政治的摩擦依然是不可忽視的隱憂，貿易保護主義的餘波可能持續干擾全球供應鏈的成本結構。此外，當AI產業從「軍備競賽」邁入「應用變現」階段，企業盈餘能否跟上高估值的預期，將是2026年股價續航力的關鍵。面對波動加劇的環境，建議投資人應採取「看長不看短」的策略，避免盲目追逐短期題材。在資產配置上，應追求均衡分布，除了核心的科技成長股外，應適度增加債券部位以平衡下行風險，或衡量納入不動產(REITs)等另類資產，利用其與傳統股債低相關性的特點，提升投資組合的抗震能力。在數位轉型與技術整合的長期浪潮下，唯有透過多元配置與耐心持有，才能在風險與機遇並存的2026年穩健前行。

國泰投信秉持「BETTER TOGETHER」的核心精神，在集團資源強力挹注下，我們正穩健擴大國際版圖，驅動資產管理規模再創高峰，致力成為接軌國際的資產管理領導品牌。透過國泰投信獨家建置的「永續資訊整合平臺」精準用大數據評估永續投資風險，發掘具備長期競爭力的投資機會。國泰投信將持續發揮專業研究精神，守護客戶託付，成為投資人實現長遠財富增值最值得信賴的全方位資產管理策略夥伴。

董事長 **李偉正**

公司簡介

國泰證券投資信託股份有限公司成立於2000年2月，並於2011年6月成為國泰金控全資子公司，實收資本額NT\$15億元(US\$47百萬元)，員工數449人，在臺灣擁有臺北總公司及新竹、臺中、高雄分公司，在中國則有與北京國有資本運營管理有限公司合資成立的北京京管泰富基金管理有限責任公司。

國泰投信深耕臺灣逾25年，為臺灣資產管理公司領導品牌，秉持「誠信、當責、創新」的核心理念，用心為投資人管理好每份資產，本公司卓越表現屢受國內外專業機構肯定，榮獲264座基金、研究團隊、資產管理及風險管理等大獎殊榮，多元面向反映我們創新的堅持，且不斷精益求精、推陳出新，產品開發總是抓穩趨勢、領先同業，在專業及經驗豐富的團隊合作下，國泰投信不斷為產業挹注新能量，滿足機構及一般投資人的理財需求。

國泰投信優異績效與服務深獲投資人肯定，資產管理能力領先業界，總資產管理規模NT\$2.4兆元(US\$763.1億元)，於全台投信業界數一數二，更是首家管理資產突破新台幣兆元的投信！多年來公司致力發展ETF，引進及發展出海內外權威級指數，提供多元化資產配置，並鎖定產業動態推出相關商品，精準掌握獲利機會，截至2025年12月底ETF規模逾NT\$1.25兆元(US\$399.7億元)，為臺灣第二大ETF發行商。截至2025年底，公司共推出37檔ETF，以長期性的未來趨勢作為產品設計主軸，投資範圍橫跨區域型與產業型，且深受投資人信賴，2025年底公司ETF總受益人數上升至301萬人，較2024年底增加逾12.5萬人，

規模及受益人數穩健增加。

臺灣已是超高齡社會，退休財務準備的挑戰日益嚴峻，長壽風險成為執政者及每位國民的重要課題，金管會積極推動的「臺灣個人投資儲蓄帳戶」(TISA)制度於2025年7月正式上路，TISA的精神在於鼓勵國人利用定期定額的紀律性投入，打造長期最大化複利效果，累積資產，國泰投信即是第一波響應政策推出TISA級別的投信業者之一，深獲市場好評，未來將更加專注於基金產品的廣度與深度，以滿足各類投資人的需求。


國泰投信於2017年轉投資成立全資子公司—國泰私募股權股份有限公司，該公司於2019年成立第一檔私募股權基金，2021年國泰永續私募股權基金與國際退休金管理機構共同收購國內的離岸風場，不僅反應近年來席捲全球的永續投資浪潮，也創下國內企業成立的私募股權基金攜手外企共同投資綠能的首例。

展望未來，公司將持續壯大資產管理規模，透過共同基金、ETF、全權委託及受託管理之私募股權基金(PE Fund)之全貨架產品策略，追求卓越投資績效，為客戶創造長期價值。面對全球金融環境之數位變革，國泰投信將積極以大數據、AI及區塊鏈等前瞻技術發展科技金融的深度應用，提升服務效能以強化市場核心競爭力，持續與時俱進，拓展國際資產管理版圖，期許發展成為亞太地區最佳資產管理專家。

員工統計

 員工統計 **449人**

 平均年齡 **41.0歲**

 平均服務年資 **6.9年**



國泰投信勇奪第28屆金鑽獎5大獎，為投信業最大贏家。

*資料基準日：2025年12月31日

董事、監察人及負責人、主要經理人

資料基準日：2026年4月14日

	姓名	主要經(學)歷
董事	李偉正	國泰投信董事長(臺灣大學商學碩士)
	郭明鑑	國泰世華銀行董事長(美國紐約市立大學柏魯克分校企管碩士)
	李長庚	國泰金控總經理(美國賓州大學企管碩士)
	張雍川	國泰投信總經理(中央大學企管碩士)
	劉上旗	國泰金控投資長/資深副總經理、曾任國泰人壽總經理(臺灣大學財務金融碩士)
	蔡宜芳	國泰投信投資長/資深副總經理(美國伊利諾香檳分校企管碩士)
監察人	洪瑞鴻	國泰金控財務處會計部協理(東吳大學會計學士)

	職稱	姓名	主要學歷
負責人	董事長	李偉正	臺灣大學商學碩士
主要經理人	總經理	張雍川	中央大學企管碩士
	資深副總經理	蔡宜芳	美國伊利諾大學香檳分校企管碩士
	資深副總經理	鄭立誠	中央大學財務金融所碩士
	資深副總經理	岳豫西	澳洲省立南澳大學企管碩士
	資深副總經理	粟耀儀	加州大學河濱分校企管碩士
	資訊安全長	張景裕	銘傳大學資訊管理學士
	總機構法令遵循主管	周思嘉	輔仁大學法律學碩士



國泰投信勇奪投信業最高榮譽第18屆「金鐘獎」4大獎項。



國泰投信永續日植樹活動，以實際行動體現企業社會責任。

營業範圍

1. 證券投資信託業務
2. 全權委託投資業務
3. 證券投資顧問業務
4. 期貨信託業務
5. 其他經主管機關核准業務

2026 年度經營方針

業務方面

1. 致力拓展客群及境外業務，同步提升投資管理績效，促進基金、ETF及受託管理私募股權基金之全面資產管理規模成長，塑造國泰資產管理平臺形象，成為臺灣及亞太地區最佳資產管理業領航者。
2. 開發前瞻性多元主題基金產品、研發金融科技應用及服務、開拓基金數位理財平臺，提供投資人更便利的投資工具。
3. 整合集團全球化資產管理資源，戮力培育頂尖金融專業人才，建立多元銷售通路，提升國際視野。
4. 持續發展及完善退休相關產品，傳遞理財觀念，實現普惠金融，提升全通路客戶滿意度。

2026 年度營業目標

主要項目	目標
資產規模	NT3.1兆元 (US\$994.3億元)



國泰投信偕同日本大和資產管理，於東京證交所掛牌台日首檔跨境連結ETF「iFreeETF國泰臺灣科技龍頭指數」(iFreeETF Cathay Taiwan Tech Leader Index，日股代號413A)。



國泰投信於港都高雄展出ETF投資遊輪，吸引千位民眾參觀。

子公司概況

國泰創業投資 股份有限公司

Cathay Venture Inc.



公司簡介

國泰創業投資(股)公司主要業務為投資未上市櫃具發展潛力之公司,並協助被投資公司發展,以創造最高投資收益。

營業範圍

創業投資業務。

董事、監察人及負責人、主要經理人

資料基準日:2026年4月14日

	姓名	主要經(學)歷
董事長	張仁和	永聯物流開發董事長(英國華威大學經濟與投資碩士)
董事	陳晏如	國泰金控財務長/資深副總經理、國泰世華銀行董事、財團法人台北外匯市場發展基金會董事 曾任國泰世華銀行財務長/資深副總經理、國泰銀行總稽核(政治大學企管碩士)
	蔡宗男	國泰人壽副總經理(日本早稻田大學碩士)
	胡全彥	國泰創投總經理(美國威斯康辛大學碩士)
	李鼎倫	國泰世華副總經理(臺灣大學企管碩士)
監察人	莊順裕	國泰證券董事長(美國麻省理工學院企管碩士)

	職稱	姓名	主要學歷
負責人	董事長	張仁和	英國華威大學經濟與投資碩士
主要經理人	總經理	胡全彥	美國威斯康辛大學碩士

2025 年營業比重

項目	金額	百分比(%)
證券出售損益與投資收益	NT\$19.3億元(US\$61.5百萬元)	99.8%
其他	NT\$3.2百萬元(US\$0.1百萬元)	0.2%
合計	NT\$19.3億元(US\$61.6百萬元)	100.00%

2026年度投資主軸

一、投資策略

1. 掌握技術趨勢，擴大投資布局

- (1) 聚焦半導體、AI硬體及周邊等前瞻科技。
- (2) 鎖定能顯著降低企業成本並提升生產效率之AI應用層。
- (3) 特別關注抗體藥物複合體(ADC)、多特异性抗體等抗體藥品新創，布局仍具潛力的孤兒藥及505(b)(2)途徑藥物，並掌握AI輔助診斷及AI製藥等智慧醫療新創相關投資機會。
- (4) 發展產業人脈，深入追蹤新科技發展軌跡與投資機會。

2. 發展海外市場

- (1) 鎖定有國際擴張潛力、能利用臺灣製造或研發資源的團隊。
- (2) 聚焦東南亞市場其所具備之成本與成長優勢，並持續關注美國與歐洲的高附加價值機會，以分散風險並優化投資組合。
- (3) 善用團隊、投資組合、海外關係企業及臺資機構人脈，開發海外市場投資案源。

二、投資階段

發掘具有成長潛力及資本市場認同度高之創建期、擴充期及成熟期等各階段優質公司。

三、投資區域

專注於臺灣具有發展潛力及產業優勢之公司，亦關注美國及東協等海外市場的科技及生技醫療之發展與機會。

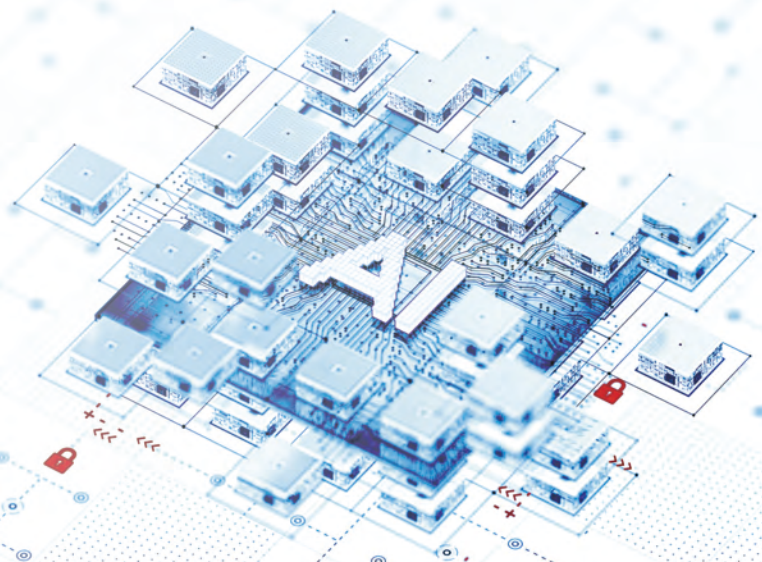
長、短期業務發展計畫

一、短期業務發展計畫

1. 從早期培養關係及了解客戶，投資具有潛力之個案，積極協助被投資公司發展，進行投資組合及集團客戶間之業務引介，並藉由集團優質金融服務，提升被投資公司財務與業務競爭力。
2. 除臺灣外，亦關注金融科技領先發展之主要地區發展情況及可能案源。
3. 於海外地區，利用集團資源及創投本身人脈，搜尋及投資當地潛在投資標的。
4. 持續強化投資評估團隊，並與績效良好VC/PE基金建立案源分享機制，爭取海外共同投資機會。

二、長期業務發展計畫

1. 經營可締結策略聯盟的夥伴(集團、企業)，進行個別項目的合資，深化與擴展雙方合作之項目，強化創投團隊評估能力，增加投資案源。
2. 進一步拓展臺商發展良好之美國及東協等國家或地區。
3. 依不同產業與地區，補強投資團隊，強化投資能量及投資效率。



海外分支機構及合資公司

Overseas Branches and Joint Venture Companies

國泰人壽

陸家嘴國泰人壽 [上海總公司]

地址：中國(上海)自由貿易試驗區海陽西路555號/東育路588號前灘中心38層及12層06單元
郵編：200126
電話：86-021-61006168

陸家嘴國泰人壽 [山東分公司]

地址：山東省濟南市市中區經七路156號國際財富中心23層2304~2308室
郵編：250014
電話：86-0531-86931688

陸家嘴國泰人壽 [河南分公司]

地址：河南省鄭州市鄭東新區商務外環路13號綠地峰會天下26樓2601~2607室
郵編：450000
電話：86-0371-55998759

越南國泰人壽 [河內分公司]

地址：1st Floor, 167 Bui Thi Xuan Building, Hai Ba Trung District, Ha Noi City
電話：84-24-73069688

陸家嘴國泰人壽 [上海營銷服務部]

地址：上海市楊浦區大連路588號實地廣場B座5樓
郵編：200082
電話：86-021-25109999

陸家嘴國泰人壽 [廣東分公司]

地址：廣東省廣州市天河區花城大道18號建滔廣場第九層901/904房
郵編：510180
電話：86-020-83545288

北京代表處

地址：北京市朝陽區東大橋路9號僑福芳草地大廈B座602室
郵編：100020
電話：86-010-83913425
傳真：86-010-83913427

越南國泰人壽 [岘港分公司]

地址：6th Floor, Sacombank Building, 130-132 Bach Dang Street, Hai Chau District, Da Nang City
電話：84-236-7300056

陸家嘴國泰人壽 [江蘇分公司]

地址：江蘇省南京市秦淮區龍蟠中路216號金城大廈第八層
郵編：210024
電話：86-025-83718688

陸家嘴國泰人壽 [遼寧分公司]

地址：遼寧省瀋陽市瀋河區友好街10號新地中心1號樓11層1101~03單元
郵編：110013
電話：86-024-22566866

香港辦事處

地址：香港銅鑼灣告士打道281號23樓
電話：852-28775488 ext 7567
傳真：852-25270966

越南國泰人壽 [芹苴分公司]

地址：6th Floor, STS Building, 11B Hoa Binh Boulevard, Ninh Kieu District, Can Tho City
電話：84-292-7300688

陸家嘴國泰人壽 [浙江分公司]

地址：浙江省杭州市上城區香樟路2號泛海國際中心A座3樓301、302室
郵編：310000
電話：86-0571-28039899

陸家嘴國泰人壽 [天津分公司]

地址：天津市和平區南京路85號2號樓B1-11層和1、2號樓1401
郵編：300040
電話：86-022-58366900

東京事務所

地址：日本國東京都新宿區新宿1-1-7 Cosmo新宿御苑大樓7樓
電話：81-3-53577711
傳真：81-3-67098898

越南國泰人壽 [同奈分公司]

地址：9th Floor, Mira Central Park Building, 128/16 Nguyen Ai Quoc Street, Tan Tien Ward, Bien Hoa City, Dong Nai Province
電話：84-251-7300006

陸家嘴國泰人壽 [福建分公司]

地址：福建省福州市台江區寧化街道振武路70號福晟錢隆廣場24層03、05-06單元
郵編：350002
電話：86-0591-87401668

陸家嘴國泰人壽 [廈門分公司]

地址：福建省廈門市思明區廈禾路189號銀行中心1803B、1805、1806單元
郵編：361000
電話：86-0592-2276136

越南國泰人壽 [胡志明總公司]

地址：9th Floor, The World Center Building, 46-48-50 Pham Hong Thai Street, Ben Thanh Ward, District 1, HCMC
電話：84-28-73031879
傳真：84-28-73051879

越南國泰人壽 [海防分公司]

地址：8th Floor, MobiFone Hai Phong Telecommunications Operating Building, Phu Hai Area, Anh Dung Ward, Duong Kinh District, Hai Phong City
電話：84-225-7309099

陸家嘴國泰人壽 [北京分公司]

地址：北京市東城區白橋大街15號嘉禾國信大廈6層601~09、10室
郵編：100062
電話：86-010-59620678

陸家嘴國泰人壽 [四川分公司]

地址：四川省成都市錦江區東御街18號百揚大廈寫字樓1棟12層01-05單元
郵編：610000
電話：86-028-85556359

越南國泰人壽 [胡志明分公司]

地址：5th Floor, Vina Building, 131 Xo Viet Nghe Tinh Street, Ward 17, Binh Thanh District, Ho Chi Minh City
電話：84-28-73049066

國泰世華銀行

國泰世華銀行(中國)有限公司

地址：中國大陸上海市自由貿易試驗區陸家嘴環路1366號富士康大廈8樓01~03單元、15樓01及04B單元
電話：86-21-6886-3785
傳真：86-21-6886-3787

國泰世華銀行(中國)有限公司[上海分行]

地址：中國大陸上海市自由貿易試驗區陸家嘴環路1366號富士康大廈8樓04單元
電話：86-21-6886-3785
傳真：86-21-6886-3787

國泰世華銀行(中國)有限公司[上海閔行支行]

地址：中國大陸上海市閔行區申武路159號虹橋麗寶廣場2號樓 802B-803單元
電話：86-21-6491-9929
傳真：86-21-5441-2530

國泰世華銀行(中國)有限公司[上海自貿試驗區支行]

地址：中國大陸上海市自由貿易試驗區陸家嘴環路1366號富士康大廈9樓04單元
電話：86-21-6877-8099

國泰世華銀行(中國)有限公司[上海嘉定支行]

地址：中國大陸上海市嘉定區雙單路1068號嘉定新城中信泰富萬達廣場1805-1808室
電話：86-21-6040-6939
傳真：86-21-6040-2160

國泰產險

越南國泰產險[胡志明市總公司]

地址：6th Floor, 46-48-50 Pham Hong Thai Str., District 1, Ho Chi Minh City, Vietnam
電話：84-8-62888385
傳真：84-8-62909890

國泰世華銀行(中國)有限公司[青島分行]

地址：中國大陸山東省青島市市南區香港中路26號23樓2305-2307室
電話：86-532-5576-9888
傳真：86-532-5578-5898

國泰世華銀行(中國)有限公司[深圳分行]

地址：中國大陸廣東省深圳市福田區深南大道7888號東海國際中心A座2501室
電話：86-755-8866-3939
傳真：86-755-8866-3737

國泰世華銀行[柬埔寨]股份有限公司

地址：No. 48, Samdach Pan Avenue, Sangkat Boeng Reang, Khan Doun Penh, Phnom Penh, Cambodia
電話：855-2321-1211

香港分行

地址：香港銅鑼灣告士打道281號港島壹號中心23樓
電話：852-2877-5488
傳真：852-2527-0966

新加坡分行

地址：8 Marina Boulevard #13-01/03, Tower 1 Marina Bay Financial Centre, Singapore 018981
電話：65-6593-9280
傳真：65-6509-8172

胡志明市分行

地址：Floor 19, Lim Tower 3, No. 29A Nguyen Dinh Chieu Street, Sai Gon Ward, Ho Chi Minh City, Vietnam
電話：84-28-3825-8768
傳真：84-28-3825-8700

馬尼拉分行

地址：31st Floor Zuellig Building located at Makati Avenue, corner Paseo de Roxas, Makati, 1225 Metro Manila
電話：63-2-7751-1161
傳真：63-2-7751-1163

永珍分行

地址：Khun Bu Lom Rd., Hatsady Village, Chanthabouly District, Vientiane Capital, LAO PDR
電話：856-21-255688
傳真：856-21-255686

仰光分行

地址：#21-07 to 10, 21st Floor, Junction City Tower, No. 3/A, Corner of Bogyoke Aung San Rd & 27th St, Pabedan Township, Yangon, Myanmar
電話：95-1-9253386
傳真：95-1-9253387

納閩島分行

地址：Unit 13F (2), Main Office Tower, Financial Park Labuan Complex, 87000 W.P. Labuan, Malaysia
電話：60-87-452168
傳真：60-87-453678

國泰投信

京管泰富基金管理有限責任公司

地址：北京市西城區西直門南小街國英園9號樓
電話：400-8983299
傳真：010-59363298

吉隆坡共同服務處

地址：Unit 28-03, Level 28 Menara Public Bank 2, No. 78, Jalan Raja Chulan, 50200 Kuala Lumpur, Malaysia
電話：60-3-2070-6729
傳真：60-3-2078-9057

曼谷代表人辦事處

地址：No. 388 Exchange Tower, 19 Floor Unit 1904, Sukhumvit Road, Klongtoey Subdistrict, Klongtoey District, Bangkok, Thailand
電話：66-2258-6155
傳真：66-2258-6150

河內代表人辦事處

地址：Unit 1101-1104, 11th Floor, Hanoi Tower Building, No. 49 Hai Ba Trung Street, Cua Nam Ward, Hanoi City, Vietnam
電話：84-24-3936-6566
傳真：84-24-3936-6568

廣南代表人辦事處

地址：4th Floor, Viettel Quang Nam Building, No. 121 Hung Vuong Street, Tam Ky Ward, Da Nang City, Vietnam
電話：84-235-38-13035

雅加達代表人辦事處

地址：Mayapada Tower 1. 18th Floor. 18-03. Jl. Jend. Sudirman Kav. 28, Jakarta 12920, Indonesia
電話：62-21-2951-8572
傳真：62-21-2951-8573

2025年大事紀

The Year in Review 2025

1月

- 國泰金控攜手政治大學簽署「東南亞人才實習獎學金計畫」MOU共同培育國際金融人才。
- 國泰人壽領先業界首創「銀保通路行動化服務」獲經濟部新型專利認證。
- 國泰證券號召員工深入花蓮縣原住民部落，宣導金融知識及反詐騙教育。
- 國泰投信旗下規模最大債券ETF掛牌美元級別「國泰20年美債+櫃U(00687C)(**基金之配息來源可能為收益平準金**)」，成為櫃買中心首檔外幣級別的ETF。

2月

- 國泰人壽2024年顧客體驗調查結果，整體滿意度達98.9%，NPS淨推薦值達43.1%，年增加8%，連續5年正成長。
- 國泰世華銀行推出臺灣首檔生技私募股權基金，穩健布局讓投資更靈活。
- 國泰世華銀行「日本賞」權益升級回歸，強化日系名店專屬禮遇。
- 國泰投信00878規模突破新台幣4,000億元，成為台股史上最快達到該里程碑的ETF。
- 國泰投信與國立中央大學推動產學合作，開設課程推動金融教育創新。

3月

- 國泰人壽與台北101宣布合作「置地廣場 台中」萬坪百貨商場。
- 國泰人壽「團險自費件網路保險服務」獲准試辦，首創團險線上一站式投保。
- 國泰世華銀行TWQR暨數位券收單(主掃)上線，合作商店申辦QR Code立牌，即可收取全臺9家電支及臺灣PAY，輕鬆導入無現金收款。
- 國泰世華銀行於收單業務後臺新增請退款申請功能，商戶可直接線上操作，加速帳務對帳效率。

4月

- 緬甸強震，國泰金控捐款1億緬幣送暖，國泰世華銀行仰光分行啟動關懷行動助災後重建。
- 國泰產險推出「多語理賠短影音及申請書」，落實公平待客，降低語言溝通障礙。
- 國泰產險攜手國泰世華銀行推出創新「帳戶安全險」，結合帳戶安全健檢四大防護，打造更安心的數位金融體驗。
- 國泰證券擔任「2025安侯建業領袖學院論壇」與談人，分享企業在不穩定環境下的留才與育才策略。
- 國泰投信「海誓山盟-你我開始」專案，攜手中華鯨豚協會，協助首隻命名海龜「紅龜粿」傷勢康復並完成野放，深化海洋永續行動。
- 國泰投信舉辦植樹永續日，赴宜蘭部落種下百棵馬告幼苗，透過實際行動落實ESG。

5月

- 國泰金控首度舉辦「2025國泰金控健康走」，吸引逾5千人參與，為金融業最具規模之健走活動，推動全民「Wellness 健康」理念。
- 國泰金控採用NVIDIA NeMo平臺為台灣打造金融代理，開啟以AI驅動的智慧金融創新服務新時代。
- 國泰金控接軌國際淨零趨勢，前進2025新加坡生態繁榮週，是全球唯一以具體行動支持的金融企業。
- 國泰人壽第四屆「步步攻億走」活動，號召20.7萬人累積1,082億步，投入800萬元，攜手多元夥伴推動從海洋到土地的三大永續行動。
- 國泰產險舉辦「2025企業風險研討會」，聚焦地震風險與預警監測技術，協助企業強化高風險環境下的營運韌性與風險管理能力。
- 國泰證券改編經典歌曲〈早安，晨之美〉推出創意廣告，以生活化語言傳遞投資的重要性。

6月

- 國泰金控受邀參加「氣候投資高峰論壇」，為臺灣首家三度登上倫敦證交所的金融業。
- 國泰金控支持《從印象派到現代主義—美國大都會博物館名作展》，最大規模海外巡展首度來臺，共吸引逾28萬人次參觀，讓國際藝術走入大眾生活。
- 國泰證券舉辦「彭祖與鐵拐雙體驗」，實際模擬高齡、失能患者行動不便的挑戰。
- 國泰投信旗下台灣加權正向二倍ETF 00663L啟動分割，成為全台首檔實施分割機制的ETF。
- 國泰投信與國際級金融機構大和資產管理簽署合作意向書，象徵臺灣資產管理業邁向國際化的重要里程碑。



7月

- 國泰金控攜手雲門舞集30年，推動國際級舞蹈藝術走入全臺，累計走遍22縣市，舉辦逾300場戶外公演與社區巡演，吸引超過270萬人參與，打造臺灣共同的藝文記憶。



- 丹娜絲風災重創中南部，國泰金控捐款2,000萬元助災區重建，國泰人壽、國泰產險於第一時間提供保戶傷亡慰問金、緩繳保費、快速理賠等多項措施。
- 國泰金控舉辦「國泰永續金融暨氣候變遷高峰論壇」，九度匯聚跨國產官學研，為變局下永續金融開創新局。
- 國泰人壽獲金管會核准進駐高雄資產管理專區，成為首批試辦營運的保險業者，並於高雄鹽埕區啟用「亞洲資產管理服務中心」。
- 國泰人壽獲金管會核准，推出壽險業首家「全場景人臉辨識服務」試辦計畫。
- 國泰人壽導入AI語音朗讀技術，打造高齡友善金融新標竿。
- 國泰世華銀行CUBE信用卡推出「好薪情」權益方案，鎖定上班族一日消費場景，涵蓋工作到休閒的多元日常體驗。
- 國泰世華銀行CUBE信用卡權益分級新制上線，強化帳戶綁定機制。
- 國泰產險首創「法遵風險管理裝置」，並成為業界首家同時取得新型專利與設計專利的產險公司。
- 國泰證券推出社會永續行動微電影《讓希望，有前進的方向》，描繪不同族群於金融生活中的挑戰，展現公平待客的服務精神。
- 國泰投信旗下「國泰臺灣高股息基金(本基金並無保證收益及配息)」及「國泰泰享退2049目標日期組合基金」推出TISA級別基金，為響應政策首波業者。

8月

- 國泰金控舉辦「數位資產趨勢論壇」，為臺灣首場由金融機構主辦之數位資產產業盛會，吸引逾2,500人參與。
- 國泰金控參與「2025亞太永續博覽會」，以三大永續主軸「氣候、健康、培力」規劃，展現多元永續行動家風貌。
- 國泰金控攜手子公司舉辦「國泰全國兒童繪畫比賽」，邁入第50屆，為國內最大且歷史最悠久賽事，每年均吸引近5萬人參與。
- 國泰人壽二度發布《保戶健康年報》，揭示「一好二壞三緩」健康趨勢，倡議全民健走、關注心理健康與交通安全。
- 國泰世華銀行TWQR暨數位券支付(主掃)上線，提供銀行存戶透過國泰優惠App，於全臺超過40萬TWQR主掃收款據點掃碼付款。
- 國泰世華銀行新增刷卡機Internet Gateway連線方式，供商戶可依據經營模式選擇刷卡機通訊模式。
- 國泰世華銀行CUBE信用卡推出「童樂匯」權益方案，提供精選育兒品牌高回饋。
- 國泰產險業界首創企業風險評鑑系統「國泰財產安全管理計畫」，協助企業全面檢視與管理潛在風險。
- 國泰投信00922追蹤指數「MSCI臺灣領袖50精選指數」配合金管會放寬單一成分股30%上限限制，成為全台率先宣布指數規則調整的市值型ETF。

9月

- 樺加沙颱風重創花蓮，國泰金控董事長與國泰人壽共同投入2,000萬元助災區重建。
- 國泰金控舉辦首屆「國泰未來保險體驗日」，以保險科技為核心，從「技術、場景與人性」三面向重新定義臺灣保險科技。
- 國泰金控連續第四年參與紐約氣候週，出席世界氣候與生物多樣性高峰會，為本場臺灣唯一與會代表，展現集團於國際永續議題的影響力。
- 國泰人壽攜手警政署刑事警察局啟動「防詐安全網」行動，推動全齡防詐教育，全面守護國人財產安全。

- 國泰產險攜手教育部與國立陽明交通大學共同發表「校園交通風險地圖」專區，提供可客製化的宣導教材，提升學子交通安全風險意識。
- 國泰產險推出「商險自主平臺」，提供中小企業數位化投保服務，並首創「小樹點抵保費」機制，翻轉保險支付場景。
- 國泰證券推出「台股庫存含息報酬率」新功能，協助客戶掌握投資標的真實績效與股息現金流，提升投資判斷精準度。
- 國泰投信旗下00881進軍日本市場，借日本大和資產管理於東京證交所掛牌台日首檔跨境連結ETF「iFreeETF國泰臺灣科技龍頭指數」。

10月

- 國泰金控舉辦第二屆「國泰資產管理高峰會」，攜手彭博並邀集國際投資巨擘，吸引逾1.2萬人報名，展現國泰資產管理布局與國際影響力。
- 國泰金控連續六年舉辦金融業最大規模之「國泰金控技術年會」，正式發表「GAIA 2.0框架」及「雲端優先策略」，持續打造金融科技產官學界交流平臺。
- 國泰金控共同主辦第5屆「臺灣氣候行動博覽會(Taiwan COP5)」，聚焦自然與生物多樣性，推動在地行動並培力永續新世代。
- 國泰金控連續第六年主辦「國泰氣候變遷青年論壇」，打造青年參與氣候行動與提出創新解方的平臺。
- 國泰人壽領先業界推出數位平臺「保險視圖」，整合個險與團險資訊，依六大保障分類，協助保戶全面掌握個人保障輪廓。
- 國泰人壽「旅行平安保險」與「帳戶型醫療終身保險」通過ISO 14068-1國際標準，取得產品碳中和認證，為全臺首家達成此里程碑的保險公司。
- 國泰世華銀行手機提款綁定人數破百萬，打造ATM無卡領現便利生活。
- 國泰世華銀行贊助「2025年長榮航空城市觀光馬拉松」。
- 國泰世華銀行CUBE信用卡首推「踩點吉章」慶生月活動機制。
- 國泰產險推動「微心計畫」，連續三年關懷高齡族群，攜手「同仁康拓長照社團法人」走入「永安護理之家」，推廣防災意識，守護長者安全。

11月

- 國泰金控第五度出席「聯合國氣候峰會」，為台灣唯一三度進入COP30官方主場藍區的金融業代表；由總經理李長庚遠距連線開場、副總經理溫珍瀚親赴現場擔任藍區講者，倡議加速亞洲氣候與自然金融，推動自然金融市場成形。
- 國泰人壽推出美元利變型保單「國泰人壽美滿康愛利率變動型美元終身保險(定期給付型)(外溢型)」，為業界首張將「CAR-T細胞免疫治療」納入保障範圍的商品。
- 國泰人壽宣布「健康險全外溢」，健康險全面加入外溢機制，將健康獎勵擴及所有健康險保戶。
- 國泰產險首創「個人電動行動輔具綜合保險」，為全台首張專為電動輔具量身打造的保險方案。
- 國泰產險為產險業首家攜手刑事局簽署「產官協力防詐推動MOU」，建立情資交換與聯防機制，打造更安全的社會環境。
- 國泰產險舉辦「淨零轉型企業風險研討會」，聚焦再生能源、儲能安全與碳管理議題，協助企業強化風險辨識與應變能力。
- 國泰證券攜手國泰期貨同仁，於淡水沙崙地區種110株樹苗，打造保育與美化的生態永續空間。

12月

- 國泰金控攜手臺北101，以現代化光影技術傳遞集團品牌Slogan「BETTER TOGETHER 共創更好」精神，傳達國泰與全臺灣民眾攜手邁向更好的2026年。



- 國泰人壽發布金融業首份《未來辦公趨勢報告》，以「資產轉型、智慧驅動、人本共榮」三大策略，導入hub服務與智慧管理，全面升級商辦資產，實踐永續經營。
- 國泰世華銀行打造金融服務站，將數位金融教學深入民眾生活場域，2025年走訪全臺87個鄉鎮、涵蓋10處金融服務待強化地區，服務逾2.2萬人次。
- 國泰產險持續推出農業保險即時理賠、雷擊與住宅颱風災害快速理賠等創新服務，強化理賠效率，落實以客戶為中心的服務承諾。
- 國泰證券攜手神坊資訊(小樹生活)推出「生活變現、定期穩健」試辦案，首創「點數申購定期定額」創新服務。
- 國泰證券通過第三方公正機構「ISO 14068-1碳中和認證」，為國內證券業首例。
- 國泰投信攜手日本大和資產管理，推出臺灣首檔跨境連結日本不動產ETF 009817，獲金管會准募。
- 國泰投信官網上線全新「永續專區」，提升大眾對海洋議題的認識，並攜手國泰人壽啟動「龜鄉守護」專案，將行動擴展至海龜棲地調查。
- 國泰投信10Y+金融債(基金之配息來源可能為收益平準金)(00933B)基金規模正式突破新台幣千億元。



2025年佳評與榮耀

2025 Honors and Accolades

1月

- 國泰金控榮獲現代保險雜誌《保險品質獎》「最值得推薦」金控公司特優獎；國泰人壽與國泰產險分別獲得4項特優獎，集團共獲9項大獎。
- 國泰人壽榮登Brand Finance「2025全球五百大最有價值品牌」，為臺灣唯一入榜的金融業者，已第七度獲此殊榮。
- 國泰人壽、國泰世華銀行、國泰產險與國泰證券，聯袂入選證交所公布之「2024年度機構投資人盡職治理資訊揭露較佳名單」，國泰人壽更為唯一連續五度入選之國內業者。
- 國泰世華銀行榮獲《國際零售銀行家》2025亞洲先驅獎，囊括最佳消費者體驗App、客戶關係管理、雲端遷移及大數據應用等6項大獎。

2月

- 國泰世華銀行榮獲《亞洲銀行家》2025全球最佳個人金融獎「台灣最佳財富管理銀行」。
- 國泰世華銀行榮獲《金融監督管理委員會》第二屆永續金融評鑑「排名前25%」。

3月

- 國泰金控、國泰世華銀行及國泰證券於《財資雜誌》「Triple A Digital Awards 2025」共奪五項大獎。
- 國泰金控攜手國泰人壽與國泰產險於2025年《現代保險》「保險龍鳳獎」再創佳績，獲「特優獎」肯定，連續13年蟬聯財金保險系所畢業生最嚮往之企業。
- 國泰金控攜手國泰人壽、國泰世華銀行於2024年「亞洲永續報告獎(ASRA)」共獲兩金、三銀及一銅，為台灣金融業獲獎數最多，其中國泰世華銀行首度參賽即奪金，深獲國際肯定。
- 國泰金控、國泰人壽、國泰世華銀行於「CG6014 (2023)公司治理制度評量」四度蟬聯最高等級「特優」認證。

- 國泰人壽榮獲首屆IIC Asia Awards頒發「數位轉型先鋒獎」，為臺灣唯一獲獎的保險公司。
- 國泰人壽、國泰世華銀行及國泰證券於2025年「臺灣金融業公平待客大調查」榮獲壽險、銀行及證券類「卓越體驗企業」獎項。
- 國泰世華銀行於《財訊》2025財富管理大獎連續十年蟬聯本國銀行「最佳財富管理獎」，並同時榮獲「最佳金融服務創新獎」與「最佳數位智能系統獎」。
- 國泰產險入選「永續金融評鑑前25%」，為唯二上榜產險公司，亦為台灣首家遵循聯合國永續保險原則(PSI)並取得碳標籤與減碳標籤雙認證的產險業者。
- 國泰投信榮獲2025年「商周Smart智富臺灣基金獎」殊榮，旗下國泰泰享退系列2049目標日期組合基金榮獲目標日期基金獎。
- 國泰投信獲「第28屆傑出基金金鑽獎」，國泰費城半導體ETF(00830)、國泰永續高股息(基金之配息來源可能為收益平準金且並無保證收益及配息)(00878)榮獲「ETF基金獎」等，總計榮獲5項殊榮。

4月

- 國泰金控於證交所第十一屆公司治理評鑑獲得「上市公司排名前6%至20%」。
- 國泰人壽榮獲國際媒體《Digital Banker》主辦之「Digital CX Awards數位體驗大獎」，一舉奪得2項殊榮。
- 國泰世華銀行榮獲《亞洲銀行家》2025全球領導成就獎「台灣最佳管理銀行」。
- 國泰投信榮獲《亞洲資產管理雜誌》「Best of the Best Awards 2025」5項大獎。

5月

- 國泰金控於2025年標普全球永續年鑑表彰典禮，榮獲保險產業類別「全球Top 10%企業」榮耀。
- 國泰金控與國泰世華銀行於第21屆《遠見雜誌》ESG企業永續獎共榮獲6項大獎，為本屆金融業之冠。
- 國泰金控與國泰人壽於「亞太史蒂夫獎」及「美國史蒂夫銷售及客戶服務大獎」共奪2金2銀2銅六項大獎，國泰人壽為亞洲唯一獲獎的壽險業者。
- 國泰人壽獲Brand Finance評選為「2025全球十大最強保險品牌」第10名，為全臺唯一入榜壽險業，並名列於「全球百大最有價值保險品牌」，連續11年入榜。
- 國泰人壽於第27屆《讀者文摘》「信譽品牌」調查連續22年蟬聯「保險公司類」金獎，國泰產險亦連續8年榮獲「產險公司類」金獎。
- 國泰世華銀行於《財資雜誌》「Triple A Treasuries Awards 2025」榮獲「台灣最佳現金管理銀行」。
- 國泰投信榮獲《Asianinvestor》2025年「市場獎項—臺灣」大獎殊榮。

6月

- 國泰金控與國泰世華銀行、國泰證券等，榮獲「TWSIA台灣永續投資獎」機構影響力類「典範」最高榮譽；「個案影響力類」獎項則由證券、期貨共獲得「企業議合」一金一銅、「ESG創新」二銀獎肯定。
- 國泰金控榮獲《數位時代》「2025 FCA創新商務獎」之「最佳管理創新獎—金獎」及「評審團大獎」；國泰人壽榮獲「最佳商業模式創新—銅獎」。
- 國泰人壽榮獲「ITC Asia Awards 2025」頒發「數位轉型先鋒獎」，為臺灣唯一連續兩年獲此殊榮之保險品牌。
- 國泰人壽榮獲「Qorus保險創新獎」之「Qorus新形態工作轉型獎」，為臺灣金融業唯一獲獎之保險公司。
- 國泰人壽榮獲《Celent》「2025模範保險公司獎」頒發「客戶體驗轉型獎」，累計第6度獲得肯定。
- 國泰世華銀行、國泰產險及國泰證券於第三屆「旺旺中時金融服務評鑑大賞」斬獲創新與服務類共5項大獎。
- 國泰世華銀行榮獲《彭博商業周刊》2025金融機構大獎「年度銀行體系結構獎—卓越獎」、「企業永續

金融大獎獎—傑出獎」。

- 國泰證券攜手期貨團隊榮獲《Extel》亞洲本地券商研究調查，台灣區總排名第二、本土券商第一。
- 國泰證券榮獲《天下雜誌》企業減碳溫度計認定符合「巴黎協議」溫控目標認證。

7月

- 國泰金控與國泰世華銀行榮獲《亞洲銀行與財金》8項大獎，獲獎範疇橫跨個人金融、數位服務、企業金融與財富管理。
- 國泰人壽、國泰證券榮獲《工商時報》「2025臺灣服務業大評鑑」壽險業、證券業雙金牌肯定，國泰人壽締造金融業最長9連霸紀錄。
- 國泰人壽二度榮獲《Charlton Media Group》「保險業亞洲獎(IAA)」之「年度永續獎」肯定。
- 國泰世華銀行於「史帝夫優秀雇主商業大獎」，共奪下4金、2銀、6銅、合計12項大獎。
- 國泰世華銀行榮獲《銀行家》2025全球千大銀行「台灣最佳表現銀行」。
- 國泰世華銀行榮獲《Euromoney》「台灣最佳消費者銀行」、「台灣最佳數位銀行」。
- 國泰證券榮獲2025第九屆台北金鵬微電影展永續微電影—銅獎。



8月

- 國泰金控及國泰證券雙獲《HR Asia》2025年臺灣區「亞洲最佳企業雇主獎」，國泰金控第七度蟬聯並囊括5項特別獎。
- 國泰人壽與國泰產險榮獲「2025保險信望愛獎」，勇奪12項特優、5項優選及2項保險人氣王，共計19項殊榮肯定。
- 國泰人壽與國泰產險榮獲第十一屆「臺灣保險卓越獎」，奪下10金、4銀，共14項大獎，蟬聯十一屆榮譽得主。
- 國泰世華銀行榮獲《全球金融雜誌》2025全球最佳數位銀行獎「台灣最佳數位轉型」。
- 國泰證券榮獲第四屆亞太永續行動獎(APSAA)「SDG08就業與經濟成長 銀級」。
- 國泰金控蟬聯《財訊雜誌》2025財訊金融獎「永續金融獎優質獎」，國泰世華銀行、國泰產險及國泰證券獲各產業類別「消費者金融品牌獎」客戶推薦第一名，國泰人壽獲客戶推薦第三名、國泰世華銀行榮獲「智能創新應用獎-優質獎」肯定。
- 國泰金控榮獲「史蒂夫國際商業大獎」，勇奪4金、1銀、7銅，並獲頒「年度最佳組織大獎」，為台灣金融業首度獲此殊榮；國泰世華銀行取得3金、1銀、7銅共11項肯定；國泰證券取得2金、2銀共4項肯定。
- 國泰金控、國泰世華銀行、國泰產險獲頒《哈佛商業評論》第五屆「數位轉型鼎革獎」4項大獎。
- 國泰人壽、國泰世華銀行、國泰產險與國泰證券於《工商時報》「2025數位金融獎」中榮獲6項金質獎與7項優質獎肯定。
- 國泰人壽、國泰產險、國泰證券獲金管會頒發公平待客評核前25%績優。
- 國泰人壽榮獲《卓越雜誌》2025卓越保險評比4大獎。

9月

- 國泰金控榮獲《環境金融》「2025年永續投資獎-一年度TCFD報告大獎」，為亞洲首家連續兩年獲獎的金融機構。
- 國泰金控榮獲「2025外資精選台灣金融10強」第一名。
- 國泰金控與國泰世華銀行榮獲《亞洲銀行家》「2025台灣卓越零售金融與科技創新獎」4項大獎。
- 國泰人壽、國泰世華銀行及國泰產險榮獲第二屆TCFD報告書評鑑前25%績優單位。
- 國泰世華銀行榮獲《全球金融雜誌》2025最佳財資及現金管理大獎「台灣最佳現金管理銀行」。
- 國泰產險與國泰證券榮獲「第四屆台灣永續行動獎」多項肯定，涵蓋金融創新、社會共融、氣候行動與健康福祉。
- 國泰投信榮獲第九屆「Benchmark指標臺灣基金獎」共18項大獎殊榮。
- 國泰人壽榮獲《CSR Works International》「亞洲永續報告獎」2項國際大獎殊榮，居台灣金融業之冠。
- 國泰人壽榮獲《ICMI》「Global Contact Center Awards」最佳AI應用獎首獎，為亞洲唯一獲獎壽險業者。
- 國泰世華銀行與國泰證券榮獲2025 BSI英國標準協會「數位信任獎」。
- 國泰世華銀行榮獲《今周刊》2025第十九屆財富管理銀行暨證券評鑑共9項大獎。
- 國泰世華銀行榮獲《HR Asia》2025新加坡亞洲最佳企業雇主共5項大獎，連續三年獲此肯定。
- 國泰證券榮獲第八屆網路口碑之星「策略卓越獎」，連續三年獲得此項殊榮。

10月

- 國泰金控榮獲第22屆「國家品牌玉山獎」最高榮譽「全國首獎」，連續三年獲此殊榮；國泰世華銀行與國泰證券各獲得「傑出企業獎」及「最佳產品獎」肯定，共奪下6項大獎。



11月

- 國泰金控榮獲2025「天下永續公民獎」金融組冠軍，並入選《親子天下》友善家庭職場獎，累計14度名列天下永續公民獎前十大企業。
- 國泰金控榮獲2025第十八屆台灣企業永續獎「十大永續典範企業獎(服務業組)第一名」及「永續報告獎白金級」，旗下人壽、產險、證券皆獲「永續報告獎白金級」、銀行獲「永續報告獎金級」，另於永續單項績效獎中，國泰金控與各子公司共奪下12項大獎。
- 國泰金控榮獲首屆「ESG for Culture影響力獎」肯定，獲頒2項大獎。
- 國泰金控與國泰世華銀行榮獲《國際數據資訊》「IDC 2025未來企業大獎」雙項大獎肯定。
- 國泰金控與國泰世華銀行分別榮獲第三屆IT Matters Awards「數位轉型獎」及「最佳IT雇主獎」2項大獎。
- 國泰人壽連續三年榮獲《工商時報》「臺灣客服中心評鑑」壽險類金牌獎肯定。
- 國泰產險榮獲《保險局》「2025年度保險競賽」，住

宅地震基本保險卓越獎。

- 國泰證券與國泰投信於「第18屆金彝獎」共榮獲7項大獎，涵蓋金融創新、ESG永續、人才培育及綠色金融等獎項。
- 國泰證券榮獲2025年度「證券商反詐騙評鑑活動」卓越獎。
- 國泰證券榮獲「機構投資人盡職治理資訊揭露優良證券商」。

12月

- 國泰金控連九年登「臺灣最佳國際品牌」前十大，2025年居金融業之冠。
- 國泰金控連續三年榮獲《亞洲企業商會》「2025年國際創新獎」企業與文化類別大獎。
- 國泰世華銀行榮獲《香港品質保證局》2025年綠色和可持續金融共3項大獎。
- 國泰世華銀行六度榮獲《Asian Private Banker》「臺灣最佳私人銀行」。

金控與子公司信用評等

公司	Moody's	S & P	中華信評	AM Best	Fitch
國泰金控	Baa1	BBB+	twAA	-	-
國泰人壽	A3	A-	twAA+	-	A/AA+(twn)
國泰世華銀行	A1	A	twAA+	-	-
國泰產險	A2	A-	twAA+	A	-
國泰綜合證券	-	BBB+	twAA	-	-

*信用評等資訊更新至2025年12月止。



2025年國泰金控財報

• 會計師查核報告	47
• 合併資產負債表	49
• 合併綜合損益表	50
• 合併權益變動表	51
• 合併現金流量表	52
• 國泰金融控股股份有限公司財務報表	53
• 各子公司簡明資產負債表及簡明綜合損益表	57

會計師查核報告

國泰金融控股股份有限公司 公鑒：

查核意見

國泰金融控股股份有限公司及子公司(國泰金控集團)民國114年及113年12月31日之合併資產負債表,暨民國114年及113年1月1日至12月31日之合併綜合損益表、合併權益變動表及合併現金流量表,以及合併財務報表附註(包括重大會計政策彙總),業經本會計師查核竣事。

依本會計師之意見,上開合併財務報表在所有重大方面係依照金融控股公司財務報告編製準則、保險業財務報告編製準則、證券商財務報告編製準則、期貨商財務報告編製準則、公開發行銀行財務報告編製準則、經金融監督管理委員會認可並發布生效之國際財務報導準則、國際會計準則、解釋及解釋公告編製,足以允當表達國泰金控集團民國114年及113年12月31日之合併財務狀況,暨民國114年及113年1月1日至12月31日之合併財務績效及合併現金流量。

查核意見之基礎

本會計師係依照會計師受託查核簽證財務報表規則及審計準則執行查核工作,本會計師於該等準則下之責任將於會計師查核合併財務報表之責任段進一步說明。本會計師所隸屬事務所受獨立性規範之人員已依會計師職業道德規範,與國泰金控集團保持超然獨立,並履行該規範之其他責任。本會計師相信已取得足夠及適切之查核證據,以作為表示查核意見之基礎。

關鍵查核事項

關鍵查核事項係指依本會計師之專業判斷,對國泰金控集團民國114年度合併財務報表之查核最為重要之事項。該等事項已於查核合併財務報表整體及形成查核意見之過程中予以因應,本會計師並不對該等事項單獨表示意見。

茲對國泰金控集團民國114年度合併財務報表之關鍵查核事項敘明如下：

責任準備之評估

國泰人壽保險股份有限公司係國泰金融控股股份有限公司之子公司,其管理階層估計責任準備係採用精算模型及其涉及多項重要假設。衡量責任準備攸關之重要假設包含死亡率、折現率、脫退率及罹病率等,該等假設分別依法令、函令規定、考量公司實際經驗及業界經驗等而定。由於前述該等精算模型或重要假設的改變將可能對責任準備估計結果有重大影響,因是本會計師將其列為關鍵查核事項。相關會計政策、會計估計及假設不確定性暨攸關揭露資訊請參閱合併財務報表附註四、五與二三。

本會計師執行之主要查核程序如下：

- 1.瞭解管理階層估計責任準備提存所建置之相關內部控制及測試遵循內部控制之情形。
- 2.取得管理階層估計責任準備所依據之簽證精算師所出具精算報告,並評估該專家之專業能力及適任能力。
- 3.由本事務所精算專家執行下述程序,與簽證精算師所出具之精算報告結果予以比較,以評估管理階層針對責任準備提存所採用之精算模型及其重要假設之合理性。主要程序說明如下：
 - A.選擇檢查保險商品計算責任準備提存之依據是否符合規範。
 - B.針對保單選擇測試評估公司用於責任準備提存精算模型及重要假設並驗算責任準備提存金額。
 - C.針對民國114年12月31日之長期保單進行特徵測試,以辨認單一保單計算之責任準備提存金額是否有異常情形。
 - D.考量責任準備前期提存金額及民國114年1月1日至12月31日業務發展情況,執行推估責任準備提存金額之合理性。

投資性不動產公允價值評估

國泰人壽保險股份有限公司之投資性不動產係採公允價值評估。為支持管理階層做出合理之估計,公司使用獨立鑑價機構之估價,由於估價選用之評價方法及參數涉及許多重大判斷與估計,因是本會計師將其列為關鍵查核事項。相關會計政策、會計估計及假設不確定性暨攸關揭露資訊請參閱合併財務報表附註四、五及十五。

本會計師執行之主要查核程序如下：

- 1.評估管理階層所使用之獨立評價人員之專業能力、適任能力及客觀性,並驗證評價人員之資格。
- 2.委任本事務所內部專家,以評估管理階層所採用估價報告之合理性,包括估價方式、主要評價參數及折現率。

放款之估計減損

國泰世華商業銀行股份有限公司係國泰金融控股股份有限公司之子公司,其國內放款對於合併財務報表係屬重大,放款是否發生減損,涉及會計估計與管理階層之重大判斷,而依主管機關之要求以五分類所提列之備抵呆帳又顯著大於IFRS 9下之估計減損,是以將按五分類所提列之放款估計減損列為關鍵查核事項。

國泰世華商業銀行股份有限公司管理階層定期複核放款減損,於決定是否認列減損損失時,主要係依主管機關對於授信資產分類及備抵呆帳提列之法令規定。放款減損評估之會計政策及相關資訊請參閱合併財務報表附註四、五及十二。

本會計師執行之主要查核程序如下：

- 1.瞭解及測試公司評估放款減損攸關之內部控制程序。
- 2.對公司授信資產之五分類進行測試。
- 3.針對不良債權依債權逾清償期時間長短及擔保品之情形等，抽樣評估其備抵呆帳之提列。
- 4.核算公司五分類之備抵呆帳提列是否符合法令規定。

管理階層與治理單位對合併財務報表之責任

管理階層之責任係依照金融控股公司財務報告編製準則、保險業財務報告編製準則、證券商財務報告編製準則、期貨商財務報告編製準則、公開發行銀行財務報告編製準則、經金融監督管理委員會認可並發布生效之國際財務報導準則、國際會計準則、解釋及解釋公告編製允當表達之合併財務報表，且維持與合併財務報表編製有關之必要內部控制，以確保合併財務報表未存有導因於舞弊或錯誤之重大不實表達。

於編製合併財務報表時，管理階層之責任亦包括評估國泰金控集團繼續經營之能力、相關事項之揭露，以及繼續經營會計基礎之採用，除非管理階層意圖清算國泰金控集團或停止營業，或除清算或停業外別無實際可行之其他方案。

國泰金控集團之治理單位(含審計委員會或監察人)負有監督財務報導流程之責任。

會計師查核合併財務報表之責任

本會計師查核合併財務報表之目的，係對合併財務報表整體是否存有導因於舞弊或錯誤之重大不實表達取得合理確信，並出具查核報告。合理確信係高度確信，惟依照審計準則執行之查核工作無法保證必能偵出合併財務報表存有之重大不實表達。不實表達可能導因於舞弊或錯誤。如不實表達之個別金額或彙總數可合理預期將影響合併財務報表使用者所作之經濟決策，則被認為具有重大性。

本會計師依照審計準則查核時，運用專業判斷及專業懷疑。本會計師亦執行下列工作：

- 1.辨認並評估合併財務報表導因於舞弊或錯誤之重大不實表達風險；對所評估之風險設計及執行適當之因應對策；並取得足夠及適切之查核證據以作為查核意見之基礎。因舞弊可能涉及共謀、偽造、故意遺漏、不實聲明或逾越內部控制，故未偵出導因於舞弊之重大不實表達之風險高於導因於錯誤者。
- 2.對與查核攸關之內部控制取得必要之了解，以設計當時情況下適當之查核程序，惟其目的非對國泰金控集團內部控制之有效性表示意見。
- 3.評估管理階層所採用會計政策之適當性，及其所作會計估計與相關揭露之合理性。
- 4.依據所取得之查核證據，對管理階層採用繼續經營會計基礎之適當性，以及使國泰金控集團繼續經營能力可能產生重大疑慮之事件或情況是否存在重大不確定性，作出結論。本會計師若認為該等事件或情況存在重大不確定性，則須於查核報告中提醒合併財務報表使用者注意合併財務報表之相關揭露，或於該等揭露係屬不適當時修正查核意見。本會計師之結論係以截至查核報告日所取得之查核證據為基礎。惟未來事件或情況可能導致國泰金控集團不再具有繼續經營之能力。
- 5.評估合併財務報表(包括相關附註)之整體表達、結構及內容，以及合併財務報表是否允當表達相關交易及事件。
- 6.對於集團內組成個體之財務資訊取得足夠及適切之查核證據，以對合併財務報表表示意見。本會計師負責集團查核案件之指導、監督及執行，並負責形成集團查核意見。

本會計師與治理單位溝通之事項，包括所規劃之查核範圍及時間，以及重大查核發現(包括於查核過程中所辨認之內部控制顯著缺失)。

本會計師亦向治理單位提供本會計師所隸屬事務所受獨立性規範之人員已遵循會計師職業道德規範中有關獨立性之聲明，並與治理單位溝通所有可能被認為會影響會計師獨立性之關係及其他事項(包括相關防護措施)。

本會計師從與治理單位溝通之事項中，決定國泰金控集團民國114年度合併財務報表查核之關鍵查核事項。本會計師於查核報告中敘明該等事項，除非法令不允許公開揭露特定事項，或在極罕見情況下，本會計師決定不於查核報告中溝通特定事項，因可合理預期此溝通所產生之負面影響大於所增進之公眾利益。

勤業眾信聯合會計師事務所
會計師 林淑婉



林淑婉

會計師 鄭旭然



鄭旭然

金融監督管理委員會核准文號
金管證六字第0930160267號

金融監督管理委員會核准文號
金管證審字第1010028123號

中 華 民 國 1 1 5 年 3 月 1 1 日

國泰金融控股股份有限公司及子公司

合併資產負債表

民國114年及113年12月31日

單位：新台幣仟元

代 碼	資 產	114年12月31日		113年12月31日	
		金 額	%	金 額	%
11000	現金及約當現金 (附註四、六及三十)	\$ 361,911,485	3	\$ 331,924,124	2
11500	存放央行及拆借金融同業	428,777,214	3	304,995,700	2
12000	透過損益按公允價值衡量之金融資產 (附註四、五、七、三十及三一)	1,997,543,473	14	2,029,794,871	15
12150	透過其他綜合損益按公允價值衡量之金融資產 (附註四、五、八及三十)	1,287,714,996	9	1,032,941,639	8
12200	按攤銷後成本衡量之債務工具投資 (附註四、五、九及三一)	4,777,286,517	33	4,905,021,138	36
12300	避險之金融資產 (附註四及五)	36,010	-	6,615	-
12500	附賣回票券及債券投資 (附註四)	42,827,566	-	39,225,129	-
13000	應收款項—淨額 (附註四、五、十及三十)	324,847,287	2	306,818,735	2
13200	本期所得稅資產	1,905,715	-	1,724,232	-
13500	貼現及放款—淨額 (附註四、五、十二及三十)	3,308,740,819	23	3,081,678,906	22
13700	再保險合約資產—淨額	28,171,081	-	19,634,708	-
15000	採用權益法之股權投資—淨額 (附註四、十四、三十及三一)	80,736,244	1	62,945,904	-
15500	其他金融資產—淨額 (附註四及二五)	861,044,551	6	810,353,665	6
18000	投資性不動產—淨額 (附註四、五、十五、三十及三一)	504,777,190	3	481,132,365	4
18500	不動產及設備—淨額 (附註四、十六及三一)	110,058,881	1	109,547,868	1
18600	使用權資產—淨額 (附註四、十七及三十)	5,785,403	-	5,124,668	-
19000	無形資產—淨額 (附註四及十八)	31,483,314	-	33,152,377	-
19300	遞延所得稅資產 (附註四及二八)	78,667,439	1	87,844,767	1
19500	其他資產—淨額 (附註三十及三一)	109,303,168	1	123,282,926	1
19999	資 產 總 計	<u>\$14,341,618,353</u>	<u>100</u>	<u>\$13,767,150,337</u>	<u>100</u>
代 碼	負 債 及 權 益				
21000	央行及金融同業存款	\$ 178,790,871	1	\$ 184,682,667	1
22000	透過損益按公允價值衡量之金融負債 (附註四、五及七)	164,077,562	1	203,998,439	2
22300	避險之金融負債 (附註四及五)	919,871	-	2,591,575	-
22500	附買回票券及債券負債 (附註四)	14,199,142	-	21,953,912	-
22600	應付商業本票—淨額 (附註十九)	85,062,693	1	91,876,330	1
23000	應付款項 (附註三十)	114,103,621	1	101,378,430	1
23200	本期所得稅負債 (附註四)	23,987,999	-	6,651,714	-
23500	存款及匯款 (附註二十及三十)	4,331,649,468	30	3,783,367,486	27
24000	應付債券 (附註二一)	288,903,582	2	248,957,330	2
24400	其他借款 (附註二二)	47,378,891	-	39,908,290	-
24600	負債準備 (附註四、二三及二四)	7,155,232,073	50	7,191,592,811	52
25500	其他金融負債 (附註四及二五)	916,650,273	7	855,810,849	6
26000	租賃負債 (附註四、十七及三十)	20,537,826	-	19,654,750	-
29300	遞延所得稅負債 (附註四及二八)	41,860,708	-	73,089,394	1
29500	其他負債 (附註三十)	23,875,683	-	35,109,655	-
29999	負債合計	<u>13,407,230,263</u>	<u>93</u>	<u>12,860,623,632</u>	<u>93</u>
	歸屬於本公司業主之權益 (附註四及二六)				
	股 本				
31101	普通股股本	146,692,102	1	146,692,102	1
31103	特別股股本	15,333,000	-	15,333,000	-
31500	資本公積	203,119,254	1	203,143,822	1
	保留盈餘				
32001	法定盈餘公積	89,275,069	1	78,018,683	1
32003	特別盈餘公積	422,149,878	3	230,128,217	2
32011	未分配盈餘	126,383,769	1	273,370,397	2
32500	其他權益	(74,666,564)	-	(57,994,700)	-
31000	歸屬於本公司業主之權益合計	928,286,508	7	888,691,521	7
39500	非控制權益 (附註四及二六)	6,101,582	-	17,835,184	-
39999	權益合計	<u>934,388,090</u>	<u>7</u>	<u>906,526,705</u>	<u>7</u>
	負 債 與 權 益 總 計	<u>\$14,341,618,353</u>	<u>100</u>	<u>\$13,767,150,337</u>	<u>100</u>

後附之附註係本合併財務報告之一部分。

董事長：蔡宏圖



經理人：李長庚



會計主管：洪瑞鴻



國泰金融控股股份有限公司及子公司

合併綜合損益表

民國114年及113年1月1日至12月31日

單位：新台幣仟元，惟
每股盈餘為元

代 碼	114年度		113年度		
	金 額	%	金 額	%	
41000	利息收入 (附註四及三十)	\$ 337,809,583	96	\$ 329,545,489	92
51000	利息費用 (附註四及三十)	(70,438,925)	(20)	(67,423,542)	(19)
49600	利息淨收益	<u>267,370,658</u>	<u>76</u>	<u>262,121,947</u>	<u>73</u>
	利息以外淨收益				
49800	手續費及佣金淨收益 (附註四、二五、二七及三十)	18,278,064	5	15,076,034	4
49810	保險業務淨利益 (損失) (附註四、二七及三十)	4,757,880	1	(35,559,826)	(10)
49820	透過損益按公允價值衡量之金融資產及負債利益 (損失) (附註四及七)	186,816,578	53	(98,983,835)	(28)
49825	投資性不動產利益 (附註四、十五及三十)	20,998,793	6	13,308,151	4
49835	透過其他綜合損益按公允價值衡量之金融資產已實現損益 (附註四)	9,981,079	3	8,413,668	2
49850	除列按攤銷後成本衡量之金融資產損益 (附註四及九)	2,256,804	1	(516,617)	-
49870	兌換 (損失) 利益 (附註四)	(121,094,294)	(34)	213,837,144	60
49880	資產減損損失 (附註四)	(1,349,359)	-	(1,919,691)	-
49890	採用權益法認列關聯企業及合資損益之份額 (附註四及十四)	3,062,398	1	2,554,927	1
49898	採用覆蓋法重分類之損益 (附註四及七)	28,932,079	8	(16,764,960)	(5)
49900	其他利息以外淨損益 (附註三十)	(69,605,765)	(20)	(3,850,025)	(1)
4xxxx	淨 收 益	<u>350,404,915</u>	<u>100</u>	<u>357,716,917</u>	<u>100</u>
58300	保險負債準備淨變動 (附註二三及二七)	(115,062,010)	(33)	(114,344,275)	(32)
58100	呆帳、承諾及保證責任準備提存	(8,191,912)	(2)	(9,279,241)	(3)
	營業費用 (附註二七及三十)				
58501	員工福利費用	(65,175,001)	(19)	(61,888,839)	(17)
58503	折舊及攤銷費用	(8,840,057)	(3)	(8,262,327)	(2)
58599	其他業務及管理費用	(40,163,899)	(11)	(37,099,480)	(10)
58500	營業費用合計	(114,178,957)	(33)	(107,250,646)	(29)
61000	繼續營業單位稅前淨利	112,972,036	32	126,842,755	36
61003	所得稅費用 (附註四及二八)	(5,338,904)	(1)	(16,625,802)	(5)
61005	繼續營業單位稅後淨利	107,633,132	31	110,216,953	31
62500	停業單位利益 (附註十一)	-	-	1,009,965	-
69000	本年度淨利	<u>107,633,132</u>	<u>31</u>	<u>111,226,918</u>	<u>31</u>
	其他綜合損益 (附註四及二八)				
69560	不重分類至損益之項目				
69561	確定福利計畫之再衡量數	716,867	1	2,703,760	1
69567	透過其他綜合損益按公允價值衡量之權益工具評價利益	3,888,794	1	27,499,018	8
69565	指定為透過損益按公允價值衡量之金融負債其變動金額來自信用風險	296,411	-	517,113	-
69563	採用權益法認列之關聯企業及合資其他綜合損益之份額—不重分類至損益之項目	166,603	-	(62,019)	-
69569	與不重分類之項目相關之所得稅 (附註四及二八)	259,507	-	(1,048,786)	-
69570	後續可能重分類至損益之項目				
69571	國外營運機構財務報表換算之兌換差額	(3,510,061)	(1)	5,110,160	1
69581	避險工具之損失	(1,553,736)	-	(1,088,655)	-
69583	透過其他綜合損益按公允價值衡量之債務工具利益 (損失)	20,819,276	6	(27,471,119)	(8)
69575	採用權益法認列之關聯企業及合資其他綜合損益之份額—可能重分類至損益之項目	(4,162,296)	(1)	1,563,020	-
69590	採用覆蓋法重分類之其他綜合損益	(28,932,079)	(8)	16,764,960	5
69579	與可能重分類之項目相關之所得稅 (附註四及二八)	(2,378,074)	(1)	1,389,280	-
69500	本期其他綜合損益 (稅後淨額) 合計	(14,388,788)	(4)	25,876,732	7
69700	本年度綜合損益總額	<u>\$ 93,244,344</u>	<u>27</u>	<u>\$ 137,103,650</u>	<u>38</u>
	淨利歸屬於：				
69901	本公司業主	\$ 107,141,920	31	\$ 110,269,745	31
69903	非控制權益	491,212	-	957,173	-
69900		<u>\$ 107,633,132</u>	<u>31</u>	<u>\$ 111,226,918</u>	<u>31</u>
	綜合損益總額歸屬於：				
69951	本公司業主	\$ 94,625,249	27	\$ 131,792,634	37
69953	非控制權益	(1,380,905)	-	5,311,016	1
69950		<u>\$ 93,244,344</u>	<u>27</u>	<u>\$ 137,103,650</u>	<u>38</u>
	每股盈餘 (附註二九)				
	來自繼續營業單位及停業單位				
70000	基本每股盈餘	<u>\$ 7.06</u>		<u>\$ 7.29</u>	
	來自繼續營業單位				
70001	基本每股盈餘	<u>\$ 7.06</u>		<u>\$ 7.22</u>	

後附之附註係本合併財務報告之一部分。

董事長：蔡宏圖



經理人：李長庚



會計主管：洪瑞鴻



國泰金融控股股份有限公司及子公司 合併權益變動表

民國114年及113年1月1日至12月31日

單位：新台幣仟元

代碼	說明	國泰金融控股股份有限公司及子公司											
		113年1月1日餘額	113年1月1日影響期初餘額	113年1月1日影響期初餘額	113年1月1日影響期初餘額	113年1月1日影響期初餘額	113年1月1日影響期初餘額	113年1月1日影響期初餘額	113年1月1日影響期初餘額	113年1月1日影響期初餘額	113年1月1日影響期初餘額	113年1月1日影響期初餘額	
A1	113年1月1日餘額	\$15,333,000	\$202,793,453	\$72,994,637	\$378,461,911	\$50,240,458	\$14,758,415	\$510,499	\$833,793	\$1,117,660	\$60,150,205	\$13,390,967	\$801,445,652
A3	初次適用IFRS9高度通貨膨脹經濟下之調整	-	-	-	(380,219)	-	-	-	-	-	-	-	(380,219)
A5	113年1月1日影響期初餘額	15,333,000	202,793,453	72,994,637	378,461,911	50,240,458	14,758,415	510,499	833,793	1,117,660	60,150,205	13,390,967	801,065,433
B1	112年度盈餘分配	-	-	5,024,046	-	-	-	-	-	-	-	-	-
B3	法定盈餘公積	-	-	(148,333,694)	-	-	-	-	-	-	-	-	-
B5	特別盈餘公積	-	-	(29,338,420)	-	-	-	-	-	-	-	-	(29,338,420)
B7	特別盈餘公積	-	-	(3,404,403)	-	-	-	-	-	-	-	-	(3,404,403)
C7	採用權益法認列之關聯企業及合資之變動數	-	350,869	-	-	(135,700)	(8,949)	-	-	-	-	-	205,720
M3	實際處分子公司權益	-	-	-	94	-	(94)	-	-	-	-	-	1,762,024
D1	113年度淨利	-	-	-	110,269,745	-	-	-	-	-	-	-	110,269,745
D3	113年度稅後其他綜合收益	-	-	-	-	-	-	-	-	-	-	-	957,173
D5	113年度綜合收益總額	-	-	-	110,269,745	-	-	-	-	-	-	-	111,226,918
Q1	處分透過其他綜合收益按公允價值衡量之權益工具	-	-	-	2,809,694	-	(2,809,694)	-	-	-	-	-	-
O1	非控制權益變動	-	-	-	-	-	-	-	-	-	-	-	-
Z1	113年12月31日餘額	15,333,000	203,143,822	78,018,683	230,128,217	50,240,458	13,142,474	354,267	420,102	1,075,791	12,609,000	17,833,184	906,526,705
B1	113年度盈餘分配	-	-	11,256,386	-	-	-	-	-	-	-	-	-
B3	法定盈餘公積	-	-	(192,021,661)	-	-	-	-	-	-	-	-	-
B5	特別盈餘公積	-	-	(51,342,235)	-	-	-	-	-	-	-	-	(51,342,235)
B7	特別盈餘公積	-	-	(3,595,916)	-	-	-	-	-	-	-	-	(3,595,916)
C7	採用權益法認列之關聯企業及合資之變動數	-	(16,248)	-	-	4,756	(4,756)	-	-	-	-	-	(16,248)
M3	實際處分子公司權益	-	-	-	-	-	-	-	-	-	-	-	(9,964,043)
M7	對子公司所有權權益變動	-	(8,320)	-	(67,543)	-	-	-	-	-	-	-	(38,463)
D1	114年度淨利	-	-	-	107,141,920	-	-	-	-	-	-	-	107,141,920
D3	114年度稅後其他綜合收益	-	-	-	-	-	-	-	-	-	-	-	107,633,132
D5	114年度綜合收益總額	-	-	-	107,141,920	-	-	-	-	-	-	-	107,633,132
Q1	處分透過其他綜合收益按公允價值衡量之權益工具	-	-	-	4,149,309	-	(4,149,309)	-	-	-	-	-	-
T1	其他	-	-	-	748	-	(748)	-	-	-	-	-	-
O1	非控制權益變動	-	-	-	-	-	-	-	-	-	-	-	-
Z1	114年12月31日餘額	\$15,333,000	\$201,119,254	\$89,275,069	\$422,149,826	\$50,240,458	\$13,142,474	\$354,267	\$420,102	\$1,075,791	\$12,609,000	\$17,833,184	\$914,138,009

後附之附註係本合併財務報告之一部分。



董事長：蔡宏圖



經理人：李長庚



會計主管：洪瑞鴻

國泰金融控股股份有限公司及子公司
合併現金流量表

民國114年及113年1月1日至12月31日

單位：新台幣仟元

Table with columns for 114年度, 113年度, and 111年度. Rows include 營業活動之現金流量, 投資活動之現金流量, and 籌資活動之現金流量. Includes sub-headers like 營業活動之現金流量, 投資活動之現金流量, and 籌資活動之現金流量.

後附之附註係本合併財務報告之一部分。

經理人：李長庚

會計主管：洪瑞鴻

董事長：蔡宏圖



國泰金融控股股份有限公司

個體資產負債表

民國114年及113年12月31日

項 目	114年12月31日	113年12月31日	項 目	114年12月31日	113年12月31日
現金及約當現金	\$ 7,524,687	\$ 7,536,527	應付商業票一淨額	\$ 69,140,000	\$ 75,097,554
透過損益按公允價值衡量之金融資產	34,706,000	34,342,000	應付款項	1,419,579	13,826,199
透過其他綜合損益按公允價值衡量之金融資產	284,638	229,331	本期所得稅負債	23,162,768	5,945,882
應收款項一淨額	10,962,731	7,846,814	應付債券	111,700,000	76,000,000
本期所得稅資產	1,697,962	1,713,864	其他借款	7,900,000	7,990,000
採用權益法之投資一淨額	1,085,302,377	1,014,413,760	負債準備	1,640,741	971,861
不動產及設備一淨額	403,085	464,773	租賃負債	245,949	352,012
使用權資產	242,568	351,045	遞延所得稅負債	266,716	266,757
無形資產	525	525	其他負債	48	14
遞延所得稅資產	1,892,711	1,881,272	負債總計	215,475,801	180,450,279
其他資產	745,025	361,889	權 益		
資 產 總 計	\$ 1,143,762,309	\$ 1,069,141,800	股本		
			普通股股本	146,692,102	146,692,102
			特別股股本	15,333,000	15,333,000
			資本公積	203,119,254	203,143,822
			保留盈餘		
			法定盈餘公積	89,275,069	78,018,683
			特別盈餘公積	422,149,878	230,128,217
			未分配盈餘	126,383,769	273,370,397
			其他權益	(74,666,564)	(57,994,700)
			權益總計	928,286,508	888,691,521
			負債及權益總計	\$ 1,143,762,309	\$ 1,069,141,800



董事長：蔡宏園

經理人：李長庚



會計主管：洪瑞鴻



國泰金融控股股份有限公司

個體綜合損益表

民國114年及113年1月1日至12月31日

單位：新台幣仟元，惟
每股盈餘為元

	114年度	113年度
收 益		
採用權益法認列子公司、關聯企業及合 資利益之份額	\$ 110,928,780	\$ 113,874,437
其他收益	<u>1,823,620</u>	<u>2,181,837</u>
收益合計	<u>112,752,400</u>	<u>116,056,274</u>
費用及損失		
營業費用	(3,189,245)	(2,943,950)
其他費用及損失	(<u>2,723,195</u>)	(<u>2,272,816</u>)
費用及損失合計	(<u>5,912,440</u>)	(<u>5,216,766</u>)
稅前淨利	106,839,960	110,839,508
所得稅利益（費用）	<u>301,960</u>	(<u>569,763</u>)
本年度淨利	<u>107,141,920</u>	<u>110,269,745</u>
其他綜合損益		
不重分類至損益之項目		
確定福利計畫之再衡量數	(49,131)	(50,983)
透過其他綜合損益按公允價值衡量 之權益工具評價利益	55,307	31,563
採用權益法認列之子公司、關聯企 業及合資之其他綜合損益份額－ 不重分類至損益之項目	5,312,376	29,618,172
與不重分類之項目相關之所得稅	9,826	10,197
後續可能重分類至損益之項目		
採用權益法認列之子公司、關聯企 業及合資之其他綜合損益份額－ 可能重分類至損益之項目	(<u>17,845,049</u>)	(<u>8,086,060</u>)
本年度其他綜合損益（稅後淨額）	(<u>12,516,671</u>)	<u>21,522,889</u>
本年度綜合損益總額	<u>\$ 94,625,249</u>	<u>\$ 131,792,634</u>
每股盈餘		
基本每股盈餘	<u>\$ 7.06</u>	<u>\$ 7.29</u>

董事長：蔡宏圖



經理人：李長庚



會計主管：洪瑞鴻



國泰金融控股股份有限公司 個體權益變動表

民國114年及113年1月1日至12月31日

單位：新台幣仟元

113年1月1日餘額	113年1月1日影響後餘額	114年12月31日餘額	其他													
			股本	資本公積	法定盈餘公積	留	特別盈餘公積	特別盈餘公積	未分配盈餘	國外營運機構財務報表換算之兌換差額	透過其他綜合損益按公允價值衡量之金融資產	透過其他綜合損益按公允價值衡量之金融負債	採用權益法之	其他		
\$ 146,692,102	\$ 202,793,453	\$ 203,119,254	\$ 15,333,000	\$ 202,793,453	\$ 72,994,637	\$ 378,461,911	\$ 378,461,911	\$ 378,461,911	\$ 50,240,438	\$ 14,538,415	\$ 510,499	\$ 833,793	\$ 12,612,706	\$ 60,150,205	\$ 1,762,024	\$ 788,054,685
146,692,102	202,793,453	203,119,254	15,333,000	202,793,453	72,994,637	378,461,911	378,461,911	378,461,911	50,240,438	14,538,415	510,499	833,793	12,612,706	60,150,205	1,762,024	788,054,685
-	-	-	-	-	5,024,046	-	-	-	-	-	-	-	-	-	-	-
-	-	-	-	-	148,333,694	-	-	-	-	-	-	-	-	-	-	-
-	-	-	-	-	29,338,420	-	-	-	-	-	-	-	-	-	-	29,338,420
-	-	-	-	-	(3,404,403)	-	-	-	-	-	-	-	-	-	-	(3,404,403)
-	350,369	-	-	350,369	-	-	-	-	(135,700)	(8,949)	-	-	-	-	-	205,720
-	-	-	-	-	94	-	-	-	-	-	-	-	-	-	94	94
-	-	-	-	-	110,269,745	-	-	-	-	-	-	-	-	-	-	110,269,745
-	-	-	-	-	-	-	-	-	-	4,434,678	(864,766)	413,691	(3,706)	9,972,726	-	21,522,889
-	-	-	-	-	-	-	-	-	-	4,434,678	(864,766)	413,691	(3,706)	9,972,726	-	21,522,889
-	-	-	-	-	2,809,694	-	-	-	-	(2,809,694)	-	-	-	-	-	-
146,692,102	203,143,822	203,128,217	15,333,000	203,143,822	78,018,683	230,128,217	230,128,217	230,128,217	273,370,397	13,142,474	354,267	420,102	12,609,000	50,177,479	1,762,024	888,691,521
-	-	-	-	-	11,256,386	-	-	-	(11,256,386)	-	-	-	-	-	-	-
-	-	-	-	-	192,021,661	-	-	-	(192,021,661)	-	-	-	-	-	-	-
-	-	-	-	-	(51,342,235)	-	-	-	(51,342,235)	-	-	-	-	-	-	(51,342,235)
-	-	-	-	-	(3,595,916)	-	-	-	(3,595,916)	-	-	-	-	-	-	(3,595,916)
-	(16,248)	-	-	(16,248)	4,736	-	-	-	4,736	-	-	-	-	-	-	(16,248)
-	(8,320)	-	-	(8,320)	-	-	-	-	-	-	-	-	-	-	-	(8,320)
-	-	-	-	-	-	-	-	-	107,141,920	-	-	-	-	-	-	107,141,920
-	-	-	-	-	-	-	-	-	(2,429,485)	22,528,509	(1,242,697)	237,128	-	(35,180,650)	-	(12,516,621)
-	-	-	-	-	-	-	-	-	(2,429,485)	22,528,509	(1,242,697)	237,128	-	(35,180,650)	-	(12,516,621)
-	-	-	-	-	-	-	-	-	(4,149,709)	-	-	-	-	-	-	-
-	-	-	-	-	748	-	-	-	748	-	-	-	(748)	-	-	-
\$ 146,692,102	\$ 203,119,254	\$ 203,119,254	\$ 15,333,000	\$ 203,119,254	\$ 89,275,069	\$ 422,449,878	\$ 422,449,878	\$ 422,449,878	\$ 422,449,878	\$ 10,014,654	\$ 1,596,964	\$ 182,974	\$ 12,608,252	\$ 82,358,129	\$ 1,762,024	\$ 828,286,508



董事長：蔡宏國



經理人：李長庚



會計主管：洪瑞鴻

國泰金融控股股份有限公司

個體現金流量表

民國114年及113年1月1日至12月31日

單位：新台幣仟元

	114年度	113年度
營業活動之現金流量		
稅前淨利	\$ 106,839,960	\$ 110,839,508
收益費損項目		
折舊費用	301,910	225,811
攤銷費用	-	717
透過損益按公允價值衡量之金融資產之淨利益	(364,000)	(717,500)
利息收入	(1,390,375)	(1,410,340)
股利收入	(9,687)	(7,869)
利息費用	2,636,905	2,089,902
採用權益法認列子公司、關聯企業及合資利益之份額	(110,928,780)	(113,874,437)
處分及報廢不動產及設備損失	329	473
處分無形資產利益	-	(502)
其他項目	-	49
營業資產及負債之淨變動數		
應收款項	(900)	1,699
其他資產	1,602	249
應付款項	(1,999)	100,951
負債準備	2,015	(60,889)
其他負債	34	(591)
營運使用之現金	(2,912,986)	(2,812,769)
收取之利息	1,426,808	1,383,273
收取之股利	9,687	7,869
支付之利息	(2,352,723)	(2,033,925)
退還之所得稅	1,989,331	551,234
營業活動之淨現金流出	(1,839,883)	(2,904,318)
投資活動之現金流量		
取得無形資產	-	(10,758)
處分無形資產	-	10,543
取得不動產及設備	(34,260)	(243,703)
處分不動產及設備	-	115
其他資產(增加)減少	(63,495)	158,803
收取之股利	27,415,379	20,147,077
投資活動之淨現金流入	27,317,624	20,062,077
籌資活動之現金流量		
應付商業本票(減少)增加	(5,957,554)	5,697,554
其他借款(減少)增加	(90,000)	3,000,000
租賃負債本金償還	(203,876)	(163,364)
發行公司債	40,000,000	11,000,000
償還公司債	(4,300,000)	(4,000,000)
支付之股利	(54,938,151)	(32,742,823)
籌資活動之淨現金流出	(25,489,581)	(17,208,633)
現金及約當現金淨減少	(11,840)	(50,874)
年初現金及約當現金餘額	7,536,527	7,587,401
年底現金及約當現金餘額	\$ 7,524,687	\$ 7,536,527

董事長：蔡宏圖



經理人：李長庚



會計主管：洪瑞鴻



國泰人壽保險股份有限公司 簡明資產負債表

單位：新台幣仟元

資 產	114 年12月31日	113 年12月31日
現金及約當現金	\$ 272,887,200	\$ 204,296,686
應收款項	70,315,309	110,718,541
透過損益按公允價值衡量之金融資產	1,557,344,229	1,552,640,818
透過其他綜合損益按公允價值衡量之金融資產	886,818,614	645,721,602
按攤銷後成本衡量之金融資產	4,043,001,311	4,279,409,596
避險之金融資產	7,721	-
採用權益法之投資	157,458,765	137,458,950
其他金融資產-淨額	1,499,643	-
投資性不動產	535,824,908	515,866,222
放款	435,294,059	411,193,858
再保險合約資產	2,169,149	2,244,932
不動產及設備	29,228,934	28,979,380
使用權資產	486,648	369,659
無形資產	20,455,989	22,253,465
遞延所得稅資產	67,229,646	76,970,638
其他資產	70,795,176	85,879,750
分離帳戶保險商品資產	<u>840,120,906</u>	<u>790,864,737</u>
資 產 總 計	<u>\$ 8,990,938,207</u>	<u>\$ 8,864,868,834</u>
負 債 及 權 益		
應付款項	\$ 25,315,244	\$ 27,668,666
本期所得稅負債	74,716	74,716
透過損益按公允價值衡量之金融負債	59,859,830	70,517,679
避險之金融負債	752,946	2,568,151
應付債券	164,817,350	165,253,825
保險負債	6,966,143,239	6,971,454,546
具金融商品性質之保險契約準備	1,491,520	1,330,653
外匯價格變動準備	113,806,568	27,514,387
負債準備	56,245	56,245
租賃負債	13,727,656	13,494,036
遞延所得稅負債	44,354,797	72,784,233
其他負債	11,387,893	16,789,887
分離帳戶保險商品負債	<u>840,120,906</u>	<u>790,864,737</u>
負債總計	<u>8,241,908,910</u>	<u>8,160,371,761</u>
普通股股本	63,515,274	63,515,274
資本公積	91,914,104	91,938,672
保留盈餘	680,487,254	617,677,558
其他權益	(86,887,335)	(68,634,431)
權益總計	<u>749,029,297</u>	<u>704,497,073</u>
負債及權益總計	<u>\$ 8,990,938,207</u>	<u>\$ 8,864,868,834</u>

國泰人壽保險股份有限公司 簡明綜合損益表

單位：新台幣仟元，惟
每股盈餘為元

項 目	114 年度	113 年度
營業收入	\$ 736,420,169	\$ 766,221,525
營業成本	(655,522,941)	(669,028,164)
營業費用	(32,487,541)	(28,120,641)
營業利益	48,409,687	69,072,720
營業外收入及支出	<u>2,344,793</u>	<u>2,356,846</u>
稅前淨利	50,754,480	71,429,566
所得稅利益(費用)	5,820,800	(5,856,729)
停業單位利益	-	<u>1,310,472</u>
本年度淨利	56,575,280	66,883,309
其他綜合損益	(11,950,945)	<u>17,227,265</u>
本年度綜合損益總額	<u>\$ 44,624,335</u>	<u>\$ 84,110,574</u>
基本每股盈餘	<u>\$ 8.91</u>	<u>\$ 10.53</u>

越南國泰人壽保險股份有限公司 簡明資產負債表

單位：新台幣仟元

資 產	114年12月31日	113年12月31日
現金及約當現金	\$ 3,339,053	\$ 1,895,021
應收款項	1,603,149	1,654,605
透過損益按公允價值衡量之金融資產	29,305,897	29,312,173
按攤銷後成本衡量之金融資產	8,857,460	10,872,230
放 款	464,088	426,196
不動產及設備	11,404	9,493
使用權資產	89,102	155,900
無形資產	1,017	261
其他資產	92,646	99,941
資 產 總 計	<u>\$ 43,763,816</u>	<u>\$ 44,425,820</u>
負 債 及 權 益		
應付款項	\$ 251,679	\$ 303,112
本期所得稅負債	72,826	36,353
保險負債	15,893,899	15,521,591
租賃負債	87,068	153,532
負債總計	<u>16,305,472</u>	<u>16,014,588</u>
股 本	20,370,930	20,370,930
保留盈餘	5,767,823	4,068,115
其他權益	1,319,591	3,972,187
權益總計	<u>27,458,344</u>	<u>28,411,232</u>
負債及權益總計	<u>\$ 43,763,816</u>	<u>\$ 44,425,820</u>

越南國泰人壽保險有限公司 簡明綜合損益表

單位：新台幣仟元

項 目	114 年度	113 年度
營業收入	\$ 6,048,841	\$ 6,544,811
營業成本	(2,969,734)	(3,244,612)
營業費用	(1,036,932)	(1,234,290)
營業利益	2,042,175	2,065,909
營業外收入及支出	11,867	13,801
稅前淨利	2,054,042	2,079,710
所得稅費用	(354,334)	(427,894)
本年度淨利	1,699,708	1,651,816
其他綜合損益	(2,652,596)	1,219,240
本年度綜合損益總額	<u>(\$ 952,888)</u>	<u>\$ 2,871,056</u>
基本每股盈餘	註	註

註：越南國泰人壽為有限公司，故無每股盈餘資訊。

霖園置業(上海)有限公司 簡明資產負債表

單位：新台幣仟元

資 產	114年12月31日	113年12月31日
流動資產	\$ 447,111	\$ 460,811
按攤銷後成本衡量之金融資產	2,046,681	1,908,803
投資性不動產	<u>6,295,600</u>	<u>6,687,671</u>
資 產 總 計	<u>\$ 8,789,392</u>	<u>\$ 9,057,285</u>
負 債 及 權 益		
流動負債	\$ 8,912	\$ 10,551
遞延所得稅負債	525,585	581,371
其他非流動負債	<u>34,246</u>	<u>48,952</u>
負債總計	<u>568,743</u>	<u>640,874</u>
股 本	7,223,435	7,223,435
保留盈餘	1,324,671	1,525,712
其他權益	(<u>327,457</u>)	(<u>332,736</u>)
權益總計	<u>8,220,649</u>	<u>8,416,411</u>
負債及權益總計	<u>\$ 8,789,392</u>	<u>\$ 9,057,285</u>

霖園置業(上海)有限公司 簡明綜合損益表

單位：新台幣仟元

項 目	114年度	113年度
營業損失	(\$ 212,837)	(\$ 212,991)
營業費用	(<u>42,805</u>)	(<u>43,895</u>)
稅前淨損	(255,642)	(256,886)
所得稅利益	<u>54,601</u>	<u>61,475</u>
本年度淨損	(201,041)	(195,411)
其他綜合損益	<u>5,279</u>	<u>300,764</u>
本年度綜合損益總額	<u>(\$ 195,762)</u>	<u>\$ 105,353</u>
基本每股盈餘	註	註

註：霖園置業為有限公司，故無每股盈餘資訊。

Cathay Woolgate Exchange Holding 1 Limited

簡明資產負債表

單位：新台幣仟元

資 產	114年12月31日	113年12月31日
流動資產	\$ 1,787,883	\$ 1,567,172
投資性不動產	<u>21,464,849</u>	<u>19,523,437</u>
資 產 總 計	<u>\$ 23,252,732</u>	<u>\$ 21,090,609</u>
負 債 及 權 益		
流動負債	\$ 259	\$ 185
負債總計	<u>259</u>	<u>185</u>
股 本	22,258,333	22,258,333
保留盈餘	3,621,872	2,081,982
其他權益	(<u>2,627,732</u>)	(<u>3,249,891</u>)
權益總計	<u>23,252,473</u>	<u>21,090,424</u>
負債及權益總計	<u>\$ 23,252,732</u>	<u>\$ 21,090,609</u>

Cathay Woolgate Exchange Holding 1 Limited

簡明綜合損益表

單位：新台幣仟元

項 目	114年度	113年度
營業收入	\$ 1,664,490	\$ 2,425,662
營業費用	(<u>138,399</u>)	(<u>119,534</u>)
營業利益	1,526,091	2,306,128
營業外收入及支出	<u>13,799</u>	<u>97,917</u>
本年度淨利	1,539,890	2,404,045
其他綜合損益	<u>622,159</u>	<u>886,840</u>
本年度綜合損益總額	<u>\$ 2,162,049</u>	<u>\$ 3,290,885</u>
基本每股盈餘	註	註

註：Cathay Woolgate Exchange Holding 1 Limited為有限公司，故無每股盈餘資訊。

Cathay Woolgate Exchange Holding 2 Limited

簡明資產負債表

單位：新台幣仟元

資 產	114年12月31日	113年12月31日
流動資產	\$ 10,384	\$ 9,270
投資性不動產	<u>216,817</u>	<u>197,206</u>
資 產 總 計	<u>\$ 227,201</u>	<u>\$ 206,476</u>
負 債 及 權 益	114年12月31日	113年12月31日
流動負債	\$ <u>682</u>	\$ <u>185</u>
負債總計	<u>682</u>	<u>185</u>
股 本	224,832	224,832
保留盈餘	28,860	14,691
其他權益	(<u>27,173</u>)	(<u>33,232</u>)
權益總計	<u>226,519</u>	<u>206,291</u>
負債及權益總計	<u>\$ 227,201</u>	<u>\$ 206,476</u>

Cathay Woolgate Exchange Holding 2 Limited

簡明綜合損益表

單位：新台幣仟元

項 目	114年度	113年度
營業收入	\$ 16,509	\$ 24,032
營業費用	(<u>2,479</u>)	(<u>2,275</u>)
營業利益	14,030	21,757
營業外收入及支出	<u>139</u>	<u>990</u>
本年度淨利	14,169	22,747
其他綜合損益	<u>6,059</u>	<u>8,700</u>
本年度綜合損益總額	<u>\$ 20,228</u>	<u>\$ 31,447</u>
基本每股盈餘	註	註

註：Cathay Woolgate Exchange Holding 2 Limited 為有限公司，故無每股盈餘資訊。

Cathay Walbrook Holding 1 Limited

簡明資產負債表

單位：新台幣仟元

資 產	114 年12月31日	113 年12月31日
流動資產	\$ 940,701	\$ 1,153,339
投資性不動產	16,578,650	15,628,587
其他非流動資產	<u>-</u>	<u>180</u>
資 產 總 計	<u>\$ 17,519,351</u>	<u>\$ 16,782,106</u>
負 債 及 權 益		
流動負債	\$ 249,469	\$ 189,195
非流動負債	<u>13,307,390</u>	<u>12,953,009</u>
負債總計	<u>13,556,859</u>	<u>13,142,204</u>
股 本	10,189,090	10,189,090
待彌補虧損	(4,660,912)	(4,877,565)
其他權益	(<u>1,565,686</u>)	(<u>1,671,623</u>)
權益總計	<u>3,962,492</u>	<u>3,639,902</u>
負債及權益總計	<u>\$ 17,519,351</u>	<u>\$ 16,782,106</u>

Cathay Walbrook Holding 1 Limited

簡明綜合損益表

單位：新台幣仟元

項 目	114 年度	113 年度
營業收入 (損失)	\$ 1,441,047	(\$ 883,251)
營業成本	(952,277)	(1,046,371)
營業費用	(<u>78,826</u>)	(<u>27,314</u>)
營業利益 (損失)	409,944	(1,956,936)
營業外收入及支出	<u>44,402</u>	<u>53,311</u>
稅前淨利 (損)	454,346	(1,903,625)
所得稅費用	(<u>237,693</u>)	(<u>235,326</u>)
本年度淨利 (損)	216,653	(2,138,951)
其他綜合損益	<u>105,937</u>	<u>274,438</u>
本年度綜合損益總額	<u>\$ 322,590</u>	<u>(\$ 1,864,513)</u>
基本每股盈餘	註	註

註：Cathay Walbrook Holding 1 Limited 為有限公司，故無每股盈餘資訊。

Cathay Walbrook Holding 2 Limited

簡明資產負債表

單位：新台幣仟元

資 產	114年12月31日	113年12月31日
流動資產	\$ 44,255	\$ 56,483
投資性不動產	872,561	822,557
其他非流動資產	<u>-</u>	<u>180</u>
資 產 總 計	<u>\$ 916,816</u>	<u>\$ 879,220</u>
負 債 及 權 益		
流動負債	\$ 14,666	\$ 10,302
非流動負債	<u>708,628</u>	<u>689,756</u>
負債總計	<u>723,294</u>	<u>700,058</u>
股 本	536,268	536,268
待彌補虧損	(259,511)	(268,700)
其他權益	<u>(83,235)</u>	<u>(88,406)</u>
權益總計	<u>193,522</u>	<u>179,162</u>
負債及權益總計	<u>\$ 916,816</u>	<u>\$ 879,220</u>

Cathay Walbrook Holding 2 Limited

簡明綜合損益表

單位：新台幣仟元

項 目	114年度	113年度
營業收入(損失)	\$ 75,551	(\$ 46,690)
營業成本	(50,709)	(55,720)
營業費用	<u>(5,660)</u>	<u>(3,101)</u>
營業利益(損失)	19,182	(105,511)
營業外收入及支出	<u>2,337</u>	<u>2,806</u>
稅前淨利(損)	21,519	(102,705)
所得稅費用	<u>(12,330)</u>	<u>(11,960)</u>
本年度淨利(損)	9,189	(114,665)
其他綜合損益	<u>5,171</u>	<u>13,936</u>
本年度綜合損益總額	<u>\$ 14,360</u>	<u>(\$ 100,729)</u>
基本每股盈餘	註	註

註：Cathay Walbrook Holding 2 Limited為有限公司，故無每股盈餘資訊。

Cathaylife Singapore Pte. Ltd. 簡明資產負債表

單位：新台幣仟元

資 產	114年12月31日	113年12月31日
流動資產	\$ 1,793,074	\$ 2,897,830
透過其他綜合損益按公允價值衡量之金融資產	2,521,535	2,072,328
按攤銷後成本衡量之金融資產	<u>25,445,399</u>	<u>26,630,307</u>
資 產 總 計	<u>\$ 29,760,008</u>	<u>\$ 31,600,465</u>
負 債 及 權 益		
流動負債	\$ 158,562	\$ 750,403
非流動負債	<u>28,786,232</u>	<u>30,003,505</u>
負債總計	<u>28,944,794</u>	<u>30,753,908</u>
股 本	975,840	975,840
待彌補虧損	(143,616)	(45,100)
其他權益	<u>(17,010)</u>	<u>(84,183)</u>
權益總計	<u>815,214</u>	<u>846,557</u>
負債及權益總計	<u>\$ 29,760,008</u>	<u>\$ 31,600,465</u>

Cathaylife Singapore Pte. Ltd. 簡明綜合損益表

單位：新台幣仟元

項 目	114年1月1日 至12月31日	113年7月3日 至12月31日
營業收入	\$ 1,571,823	\$ 698,199
營業成本	(1,651,883)	(735,528)
營業費用	<u>(18,456)</u>	<u>(7,771)</u>
營業損失	(98,516)	(45,100)
營業外收入及支出	<u>-</u>	<u>-</u>
稅前淨損	(98,516)	(45,100)
所得稅費用	<u>-</u>	<u>-</u>
本年度淨損	(98,516)	(45,100)
其他綜合損益	<u>67,173</u>	<u>(84,183)</u>
本年度綜合損益總額	<u>(\$ 31,343)</u>	<u>(\$ 129,283)</u>
基本每股盈餘	註 2	註 2

註1：Cathaylife Singapore Pte. Ltd.係於113年7月3日設立併入合併財務報表之子公司。

註2：Cathaylife Singapore Pte. Ltd.為有限公司，故無每股盈餘資訊。

國泰產業研發中心股份有限公司 簡明資產負債表

單位：新台幣仟元

資 產	114年12月31日	113年12月31日
流動資產	\$ 647,933	\$ 2,285,082
按攤銷後成本衡量之金融資產	148,727	297,454
投資性不動產	4,465,936	2,812,269
不動產及設備	508	1,063
使用權資產	-	1,030
無形資產	127	-
遞延所得稅資產	77,587	66,541
其他資產	<u>177,861</u>	<u>91,052</u>
資 產 總 計	<u>\$ 5,518,679</u>	<u>\$ 5,554,491</u>
負 債 及 權 益		
流動負債	\$ 2,572	\$ 2,294
租賃負債	1,326,435	1,318,375
其他非流動負債	<u>38</u>	<u>4</u>
負債總計	<u>1,329,045</u>	<u>1,320,673</u>
普通股股本	4,500,000	4,500,000
待彌補虧損	(<u>310,366</u>)	(<u>266,182</u>)
權益總計	<u>4,189,634</u>	<u>4,233,818</u>
負債及權益總計	<u>\$ 5,518,679</u>	<u>\$ 5,554,491</u>

國泰產業研發中心股份有限公司 簡明綜合損益表

單位：新台幣仟元，惟
每股盈餘為元

項 目	114年度	113年度
營業損失	(\$ 7,339)	(\$ 19,661)
營業成本	(52,119)	(52,038)
營業費用	(<u>10,901</u>)	(<u>11,904</u>)
營業淨損	(70,359)	(83,603)
營業外收入及支出	<u>15,129</u>	<u>18,016</u>
稅前淨損	(55,230)	(65,587)
所得稅利益	<u>11,046</u>	<u>13,144</u>
本年度淨損	(<u>44,184</u>)	(<u>52,443</u>)
本年度綜合損益總額	(<u>\$ 44,184</u>)	(<u>\$ 52,443</u>)
基本每股虧損	(<u>\$ 0.10</u>)	(<u>\$ 0.17</u>)

國泰電業股份有限公司 簡明資產負債表

單位：新台幣仟元

資 產	114年12月31日	113年12月31日
流動資產	\$ 1,050,928	\$ 847,836
按攤銷後成本衡量之金融資產	-	1,518
採權益法之股權投資	206,831	-
不動產及設備	11,436,171	11,636,513
使用權資產	612,304	661,420
無形資產	90,664	93,230
遞延所得稅資產	425	544
其他非流動資產	<u>879,931</u>	<u>1,268,820</u>
資 產 總 計	<u>\$ 14,277,254</u>	<u>\$ 14,509,881</u>
負 債 及 權 益		
流動負債	\$ 4,463,995	\$ 4,840,326
租賃負債	645,637	688,733
其他非流動負債	<u>5,053,674</u>	<u>4,482,263</u>
負債總計	<u>10,163,306</u>	<u>10,011,322</u>
普通股股本	3,703,770	3,703,770
資本公積	140,593	152,479
保留盈餘	200,601	276,393
其他權益	(1,109)	(134)
非控制權益	<u>70,093</u>	<u>366,051</u>
權益總計	<u>4,113,948</u>	<u>4,498,559</u>
負債及權益總計	<u>\$ 14,277,254</u>	<u>\$ 14,509,881</u>

國泰電業股份有限公司 簡明綜合損益表

單位：新台幣仟元，惟
每股盈餘為元

項 目	114年度	113年度
營業收入	\$ 1,567,017	\$ 1,526,683
營業成本	(1,146,660)	(1,094,452)
營業費用	(146,999)	(139,066)
營業利益	273,358	293,165
營業外收入及支出	<u>875</u>	<u>6,499</u>
稅前淨利	274,233	299,664
所得稅費用	(57,855)	(61,274)
本年度淨利	216,378	238,390
其他綜合損益	(975)	(134)
本年度綜合損益總額	<u>\$ 215,403</u>	<u>\$ 238,256</u>
基本每股盈餘	<u>\$ 0.58</u>	<u>\$ 0.64</u>

國泰風能控股股份有限公司 簡明資產負債表

單位：新台幣仟元

資 產	114年12月31日	113年12月31日
流動資產	\$ 38,790,693	\$ 18,021,350
避險之金融資產	28,288	6,615
採權益法之股權投資	12,203,743	3,756,348
遞延所得稅資產	27,727	4,685
其他非流動資產	<u>1,703,890</u>	<u>800,955</u>
資 產 總 計	<u>\$ 52,754,341</u>	<u>\$ 22,589,953</u>
負 債 及 權 益		
流動負債	\$ 606,865	\$ 20,691,066
避險之金融負債	166,925	23,424
其他金融負債－非流動	31,307,408	1,898,326
遞延所得稅負債	<u>-</u>	<u>1,323</u>
負債總計	<u>32,081,198</u>	<u>22,614,139</u>
普通股股本	21,310,000	10,000
待彌補虧損	(525,948)	(20,739)
其他權益	(<u>110,909</u>)	(<u>13,447</u>)
權益總計	<u>20,673,143</u>	(<u>24,186</u>)
負債及權益總計	<u>\$ 52,754,341</u>	<u>\$ 22,589,953</u>

國泰風能控股股份有限公司 簡明綜合損益表

單位：新台幣仟元，惟
每股盈餘為元

項 目	114年1月1日 至12月31日	113年1月1日 至12月31日
營業收入	\$1,250,191	\$ 30,059
營業成本	(1,479,176)	(37,895)
營業費用	(<u>381,266</u>)	(<u>12,903</u>)
營業損失	(610,251)	(20,739)
營業外收入及支出	<u>105,118</u>	<u>-</u>
稅前淨損	(505,133)	(20,739)
所得稅費用	(<u>76</u>)	<u>-</u>
本年度淨損	(505,209)	(20,739)
其他綜合損益	(<u>97,462</u>)	(<u>13,447</u>)
本年度綜合損益總額	<u>(\$ 602,671)</u>	<u>(\$ 34,186)</u>
基本每股虧損	<u>(\$ 9.44)</u>	<u>(\$ 113.26)</u>

國泰貳風能控股股份有限公司 簡明資產負債表

單位：新台幣仟元

資	產	114年12月31日
流動資產		\$ 9,994
資產總計		<u>\$ 9,994</u>
負	債	及
		權
		益
流動負債		\$ -
負債總計		-
普通股股本		10,000
待彌補虧損		(6)
其他權益		-
權益總計		<u>9,994</u>
負債及權益總計		<u>\$ 9,994</u>

國泰貳風能控股股份有限公司 簡明綜合損益表

單位：新台幣仟元，惟
每股盈餘為元

項	目	114年10月8日 至12月31日
營業收入		\$ 1
營業成本		-
營業費用		(7)
營業損失		(6)
營業外收入及支出		-
稅前淨損		(6)
所得稅費用		-
本年度淨損		(6)
其他綜合損益		-
本年度綜合損益總額		<u>(\$ 6)</u>
基本每股虧損		<u>(\$ 0.13)</u>

註：國泰貳風能控股股份有限公司係於114年10月8日設立併入合併財務報表之子公司。

國泰世紀產物保險股份有限公司 簡明資產負債表

單位：新台幣仟元

資 產	114 年12月31日	113 年12月31日
現金及約當現金	\$ 15,024,493	\$ 10,844,393
應收款項	3,249,028	3,219,326
透過損益按公允價值衡量之金融資產	14,680,235	14,496,026
透過其他綜合損益按公允價值衡量之金融資產	653,324	654,599
按攤銷後成本衡量之金融資產	10,756,784	9,374,739
採用權益法之投資	3,244,049	3,139,902
放款	68,788	96,451
再保險合約資產	25,620,771	16,875,287
不動產及設備	314,418	461,110
使用權資產	288,712	174,279
無形資產	108,501	82,745
遞延所得稅資產	4,558,554	4,585,963
其他資產	502,689	563,259
資產總計	<u>\$ 79,070,346</u>	<u>\$ 64,568,079</u>
負 債 及 權 益		
應付款項	\$ 4,920,965	\$ 4,180,132
透過損益按公允價值衡量之金融負債	213,942	224,161
租賃負債	289,654	174,288
保險負債	51,453,279	39,614,194
負債準備	292,047	349,882
遞延所得稅負債	369,470	445,513
其他負債	1,503,561	1,632,726
負債總計	<u>59,042,918</u>	<u>46,620,896</u>
普通股股本	2,000,000	2,000,000
資本公積	7,861,133	7,861,133
保留盈餘	9,859,729	7,559,975
其他權益	306,566	526,075
權益總計	<u>20,027,428</u>	<u>17,947,183</u>
負債及權益總計	<u>\$ 79,070,346</u>	<u>\$ 64,568,079</u>

國泰世紀產物保險股份有限公司 簡明綜合損益表

單位：新台幣仟元，惟
每股盈餘為元

項 目	114 年度	113 年度
營業收入	\$ 30,422,456	\$ 27,584,516
營業成本	(19,840,749)	(18,418,850)
營業費用	(6,175,461)	(5,999,545)
營業利益	4,406,246	3,166,121
營業外收入及支出	<u>7,895</u>	<u>22,185</u>
稅前淨利	4,414,141	3,188,306
所得稅費用	(659,263)	(551,684)
本年度淨利	3,754,878	2,636,622
其他綜合損益	(217,141)	618,036
本年度綜合損益總額	<u>\$ 3,537,737</u>	<u>\$ 3,254,658</u>
基本每股盈餘	<u>\$ 18.77</u>	<u>\$ 13.18</u>

越南國泰產物保險有限公司 簡明資產負債表

單位：新台幣仟元

資 產	114 年12月31日	113 年12月31日
現金及約當現金	\$ 260,605	\$ 329,791
應收款項	184,874	119,486
按攤銷後成本衡量之金融資產	593,695	664,986
再保險合約資產	398,417	442,336
不動產及設備	1,316	2,644
使用權資產	10,901	23,120
無形資產	13,609	21,733
其他資產	<u>57,292</u>	<u>69,181</u>
資 產 總 計	<u>\$ 1,520,709</u>	<u>\$ 1,673,277</u>
負 債 及 權 益		
應付款項	\$ 196,419	\$ 220,157
保險負債	606,037	670,275
租賃負債	11,147	23,342
遞延所得稅負債	171	157
其他負債	<u>16,670</u>	<u>26,335</u>
負債總計	<u>830,444</u>	<u>940,266</u>
股 本	845,585	845,585
保留盈餘	46,464	37,726
其他權益	(<u>201,784</u>)	(<u>150,300</u>)
權益總計	<u>690,265</u>	<u>733,011</u>
負債及權益總計	<u>\$ 1,520,709</u>	<u>\$ 1,673,277</u>

越南國泰產物保險有限公司 簡明綜合損益表

單位：新台幣仟元

項 目	114 年度	113 年度
營業收入	\$ 479,565	\$ 539,493
營業成本	(136,303)	(157,660)
營業費用	(<u>332,910</u>)	(<u>353,771</u>)
營業利益	10,352	28,062
營業外收入及支出	<u>230</u>	<u>999</u>
稅前淨利	10,582	29,061
所得稅費用	(<u>1,844</u>)	(<u>6,436</u>)
本年度淨利	8,738	22,625
其他綜合損益	(<u>51,484</u>)	<u>9,625</u>
本年度綜合損益總額	<u>(\$ 42,746)</u>	<u>\$ 32,250</u>
基本每股盈餘	註	註

註：越南國泰產險為有限公司，故無每股盈餘資訊。

國泰世華商業銀行股份有限公司 簡明資產負債表

單位：新台幣仟元

資 產	114年12月31日	113年12月31日
現金及約當現金	\$ 60,365,142	\$ 92,612,662
存放央行及拆借銀行同業	411,387,405	291,316,911
透過損益按公允價值衡量之金融資產	368,084,926	261,380,653
透過其他綜合損益按公允價值衡量之金融資產	336,431,431	328,713,904
按攤銷後成本衡量之債務工具投資	686,643,677	575,027,841
附買回票券及債券投資	35,291,150	19,649,219
應收款項	146,089,438	136,066,955
本期所得稅資產	459	494
貼現及放款	2,777,974,159	2,576,471,168
採用權益法之投資	28,568,543	28,601,271
其他金融資產	362,394	36,710
不動產及設備	24,653,715	23,835,973
使用權資產	6,359,810	5,599,216
投資性不動產	2,289,150	2,301,344
無形資產	7,947,778	7,809,294
遞延所得稅資產	4,046,307	3,758,684
其他資產	<u>32,957,601</u>	<u>32,829,026</u>
資 產 總 計	<u>\$ 4,929,453,085</u>	<u>\$ 4,386,011,325</u>
負 債 及 權 益		
央行及銀行同業存款	\$ 80,250,081	\$ 103,969,851
透過損益按公允價值衡量之金融負債	103,737,995	130,911,042
附買回票券及債券負債	1,661,079	10,942,366
應付款項	44,352,328	40,809,520
本期所得稅負債	224,317	257,571
存款及匯款	4,302,616,565	3,721,670,994
應付金融債券	18,600,000	12,700,000
其他金融負債	36,875,277	44,541,469
負債準備	3,687,824	3,737,042
租賃負債	6,507,891	5,644,390
遞延所得稅負債	2,117,026	2,593,387
其他負債	<u>8,966,811</u>	<u>12,844,089</u>
負債總計	<u>4,609,597,194</u>	<u>4,090,621,721</u>
普通股股本	128,220,970	120,113,139
資本公積	38,869,080	38,869,080
保留盈餘	152,526,507	140,136,068
其他權益	<u>239,334</u>	<u>(3,728,683)</u>
權益總計	<u>319,855,891</u>	<u>295,389,604</u>
負債及權益總計	<u>\$ 4,929,453,085</u>	<u>\$ 4,386,011,325</u>

國泰世華商業銀行股份有限公司 簡明綜合損益表

單位：新台幣仟元，惟
每股盈餘為元

項 目	114 年度	113 年度
利息收入	\$ 118,005,520	\$ 112,427,736
利息費用	(53,185,448)	(54,885,043)
利息淨收益	64,820,072	57,542,693
利息以外淨收益	<u>48,174,494</u>	<u>46,058,973</u>
淨 收 益	112,994,566	103,601,666
呆帳費用、承諾及保證責任準備提 存	(6,840,692)	(8,569,759)
營業費用	(54,304,641)	(49,181,486)
稅前淨利	51,849,233	45,850,421
所得稅費用	(8,841,000)	(8,070,000)
本年度淨利	43,008,233	37,780,421
其他綜合損益	<u>1,837,988</u>	<u>2,348,457</u>
本年度綜合損益總額	<u>\$ 44,846,221</u>	<u>\$ 40,128,878</u>
基本每股盈餘	<u>\$ 3.35</u>	<u>\$ 2.95</u>

Indovina Bank Limited

簡明資產負債表

單位：新台幣仟元

資 產	114 年12月31日	113 年12月31日
現金及約當現金	\$ 80,285,041	\$ 68,915,527
存放央行及拆借銀行同業	4,341,814	5,257,848
透過損益按公允價值衡量之金融資產	2,582,436	7,614,086
透過其他綜合損益按公允價值衡量之金融資產	8,051,416	7,654,969
應收款項	1,334,156	1,312,969
貼現及放款	56,473,461	50,066,877
不動產及設備	566,588	597,350
使用權資產	127,985	174,298
無形資產	44,656	56,113
遞延所得稅資產	142,275	91,978
其他資產	<u>79,589</u>	<u>94,919</u>
資 產 總 計	<u>\$ 154,029,417</u>	<u>\$ 141,836,934</u>
負 債 及 權 益		
央行及銀行同業存款	\$ 88,610,819	\$ 72,782,660
透過損益按公允價值衡量之金融負債	8,015	583
應付款項	1,621,845	1,650,237
本期所得稅負債	102,912	79,124
存款及匯款	53,929,738	57,823,326
負債準備	5,578	5,203
租賃負債	114,516	157,094
遞延所得稅負債	-	-
其他負債	<u>29,679</u>	<u>21,854</u>
負債總計	<u>144,423,102</u>	<u>132,520,081</u>
股 本	7,823,375	6,094,911
保留盈餘	1,404,983	2,130,341
其他權益	<u>377,957</u>	<u>1,091,601</u>
權益總計	<u>9,606,315</u>	<u>9,316,853</u>
負債及權益總計	<u>\$ 154,029,417</u>	<u>\$ 141,836,934</u>

Indovina Bank Limited

簡明綜合損益表

單位：新台幣仟元

項 目	114 年度	113 年度
利息收入	\$ 5,132,672	\$ 4,235,118
利息費用	(3,534,358)	(2,594,437)
利息淨收益	1,598,314	1,640,681
利息以外淨收益	<u>646,110</u>	<u>773,470</u>
淨 收 益	2,244,424	2,414,151
呆帳費用、承諾及保證責任準備提存	(173,685)	(83,621)
營業費用	(821,688)	(903,986)
稅前淨利	1,249,051	1,426,544
所得稅費用	(245,945)	(305,831)
本年度淨利	1,003,106	1,120,713
其他綜合損益	(713,644)	<u>327,276</u>
本年度綜合損益總額	<u>\$ 289,462</u>	<u>\$ 1,447,989</u>
基本每股盈餘	註	註

註：越南 Indovina Bank 為有限公司，故無每股盈餘資訊。

Cathay United Bank (Cambodia) PLC.

簡明資產負債表

單位：新台幣仟元

資 產	114 年 12 月 31 日	113 年 12 月 31 日
現金及約當現金	\$ 1,747,333	\$ 1,820,870
存放央行及拆借銀行同業	3,316,991	2,309,827
透過其他綜合損益按公允價值衡量之金融資產	804	839
按攤銷後成本衡量之債務工具投資	-	160,176
應收款項	241,519	232,326
貼現及放款	13,212,618	16,438,609
不動產及設備	165,597	194,973
使用權資產	91,256	70,192
無形資產	29,668	36,178
遞延所得稅資產	6,589	29,870
其他資產	104,758	67,828
資 產 總 計	<u>\$ 18,917,133</u>	<u>\$ 21,361,688</u>
負 債 及 權 益		
央行及銀行同業存款	\$ 8,367,711	\$ 8,862,230
應付款項	207,370	243,041
本期所得稅負債	19,282	16,839
存款及匯款	6,736,952	8,539,505
負債準備	2,262	1,945
租賃負債	92,059	71,264
其他負債	1,622	1,692
負債總計	<u>15,427,258</u>	<u>17,736,516</u>
普通股股本	3,020,769	3,020,769
保留盈餘	314,219	302,576
其他權益	154,887	301,827
權益總計	<u>3,489,875</u>	<u>3,625,172</u>
負債及權益總計	<u>\$ 18,917,133</u>	<u>\$ 21,361,688</u>

Cathay United Bank (Cambodia) PLC.

簡明綜合損益表

單位：新台幣仟元，惟
每股盈餘為元

項 目	114 年度	113 年度
利息收入	\$ 1,351,011	\$ 1,464,205
利息費用	(584,855)	(728,985)
利息淨收益	766,156	735,220
利息以外淨收益	43,017	49,477
淨 收 益	809,173	784,697
呆帳費用、承諾及保證責任準備提 存	(196,283)	(492,039)
營業費用	(565,456)	(603,820)
稅前淨利 (損)	47,434	(311,162)
所得稅 (費用) 利益	(35,791)	45,100
本年度淨利 (損)	11,643	(266,062)
其他綜合損益	(146,940)	242,684
本年度綜合損益總額	<u>(\$ 135,297)</u>	<u>(\$ 23,378)</u>
基本每股盈餘(虧損)	<u>\$ 0.12</u>	<u>(\$ 2.66)</u>

國泰世華銀行(中國)有限公司 簡明資產負債表

單位：新台幣仟元

資 產	114年12月31日	113年12月31日
現金及約當現金	\$ 482,579	\$ 2,081,199
存放央行及拆借銀行同業	10,086,464	7,155,163
透過損益按公允價值衡量之金融資產	1,726,722	3,039,274
透過其他綜合損益按公允價值衡量之金融資產	38,674,966	32,805,410
按攤銷後成本衡量之債務工具投資	1,839,464	1,826,964
附賣回票券及債券投資	-	1,925,397
應收款項	9,480,436	8,442,345
本期所得稅資產	65,623	-
貼現及放款	39,269,140	36,256,021
不動產及設備	143,835	139,243
使用權資產	291,823	304,112
無形資產	187,250	194,134
其他資產	291,995	395,964
資 產 總 計	<u>\$ 102,540,297</u>	<u>\$ 94,565,226</u>
負 債 及 權 益		
央行及銀行同業存款	\$ 3,504,447	\$ 2,326,576
透過損益按公允價值衡量之金融負債	490,108	1,861,150
附買回票券及債券負債	449,821	-
應付款項	9,778,987	9,293,809
本期所得稅負債	-	5,595
存款及匯款	67,672,103	60,552,600
其他金融負債	2,153,303	1,657,229
負債準備	27,407	26,842
租賃負債	324,450	325,729
遞延所得稅負債	2,781	100,552
其他負債	264,617	356,235
負債總計	<u>84,668,024</u>	<u>76,506,317</u>
股 本	14,377,562	14,377,562
資本公積	2,522,670	2,522,670
保留盈餘	1,810,177	1,575,753
其他權益	(838,136)	(417,076)
權益總計	<u>17,872,273</u>	<u>18,058,909</u>
負債及權益總計	<u>\$ 102,540,297</u>	<u>\$ 94,565,226</u>

國泰世華銀行(中國)有限公司 簡明綜合損益表

單位：新台幣仟元

項 目	114年度	113年度
利息收入	\$ 2,284,033	\$ 2,365,438
利息費用	(1,227,227)	(1,371,210)
利息淨收益	1,056,806	994,228
利息以外淨收益	429,449	617,135
淨 收 益	1,486,255	1,611,363
呆帳費用、承諾及保證責任準備提 存	(82,144)	(66,021)
營業費用	(1,117,956)	(1,160,211)
稅前淨利	286,155	385,131
所得稅費用	(51,731)	(98,896)
本年度淨利	234,424	286,235
其他綜合損益	(421,060)	1,183,509
本年度綜合損益總額	<u>(\$ 186,636)</u>	<u>\$ 1,469,744</u>
基本每股盈餘	註	註

註：國泰世華中國子行為有限公司，故無每股盈餘資訊。

國泰綜合證券股份有限公司 簡明資產負債表

單位：新台幣仟元

資 產	114年12月31日	113年12月31日
流動資產	\$ 97,950,952	\$ 73,673,834
透過其他綜合損益按公允價值衡量之金融資產		
— 非流動	435	1,119
採用權益法之投資	3,389,037	5,231,158
不動產及設備	553,196	367,757
使用權資產	235,044	309,109
無形資產	119,091	76,923
遞延所得稅資產	139,060	86,040
其他非流動資產	<u>1,239,838</u>	<u>1,053,117</u>
資 產 總 計	<u>\$ 103,626,653</u>	<u>\$ 80,799,057</u>
負 債 及 權 益		
流動負債	\$ 84,628,741	\$ 61,115,010
租賃負債—非流動	130,526	210,310
遞延所得稅負債	106,253	112,696
其他非流動負債	<u>36,740</u>	<u>37,729</u>
負債總計	<u>84,902,260</u>	<u>61,475,745</u>
普通股股本	7,700,000	7,700,000
資本公積	914,810	914,810
保留盈餘	9,085,819	7,534,238
其他權益	<u>1,023,764</u>	<u>3,174,264</u>
權益總計	<u>18,724,393</u>	<u>19,323,312</u>
負債及權益總計	<u>\$ 103,626,653</u>	<u>\$ 80,799,057</u>

國泰綜合證券股份有限公司 簡明綜合損益表

單位：新台幣仟元，惟
每股盈餘為元

項 目	114年度	113年度
收 益	\$ 12,749,048	\$ 11,615,815
支出及費用	(7,476,139)	(6,715,300)
營業利益	5,272,909	4,900,515
其他利益及損失	<u>161,065</u>	<u>139,969</u>
稅前淨利	5,433,974	5,040,484
所得稅費用	(932,654)	(863,677)
本年度淨利	4,501,320	4,176,807
其他綜合損益	(2,152,283)	<u>1,306,809</u>
本年度綜合損益總額	<u>\$ 2,349,037</u>	<u>\$ 5,483,616</u>
基本每股盈餘	<u>\$ 5.85</u>	<u>\$ 5.42</u>

國泰期貨股份有限公司 簡明資產負債表

單位：新台幣仟元

資 產	114 年12月31日	113 年12月31日
流動資產	\$ 28,156,384	\$ 20,439,640
透過其他綜合損益按公允價值衡量之金融資產		
— 非流動	1,336,549	3,433,539
不動產及設備	59,252	60,728
投資性不動產	290,341	290,341
使用權資產	12,950	19,151
無形資產	29,039	29,835
遞延所得稅資產	606	560
其他非流動資產	<u>174,955</u>	<u>166,639</u>
資 產 總 計	<u>\$ 30,060,076</u>	<u>\$ 24,440,433</u>
負 債 及 權 益		
流動負債	\$ 27,301,894	\$ 19,800,137
遞延所得稅負債	6,110	6,076
其他非流動負債	<u>6,362</u>	<u>14,093</u>
負債總計	<u>27,314,366</u>	<u>19,820,306</u>
普通股股本	819,600	667,000
資本公積	2,455	2,455
保留盈餘	619,260	549,103
其他權益	<u>1,304,395</u>	<u>3,401,569</u>
權益總計	<u>2,745,710</u>	<u>4,620,127</u>
負債及權益總計	<u>\$ 30,060,076</u>	<u>\$ 24,440,433</u>

國泰期貨股份有限公司 簡明綜合損益表

單位：新台幣仟元，惟
每股盈餘為元

項 目	114 年度	113 年度
收 益	\$ 535,187	\$ 516,932
支出及費用	(616,365)	(579,834)
營業損失	(81,178)	(62,902)
其他利益及損失	<u>355,183</u>	<u>331,395</u>
稅前淨利	274,005	268,493
所得稅費用	(51,226)	(49,939)
本年度淨利	222,779	218,554
其他綜合損益	(2,097,174)	<u>1,468,168</u>
本年度綜合損益總額	<u>(\$ 1,874,395)</u>	<u>\$ 1,686,722</u>
基本每股盈餘	<u>\$ 2.72</u>	<u>\$ 2.67</u>

國泰證券(香港)有限公司 簡明資產負債表

單位：新台幣仟元

資 產	114 年12月31日	113 年12月31日
流動資產	\$ 1,641,867	\$ 2,771,313
不動產及設備	4,418	4,113
使用權資產	14,990	27,960
無形資產	2,011	2,102
其他非流動資產	<u>63,096</u>	<u>39,339</u>
資 產 總 計	<u>\$ 1,726,382</u>	<u>\$ 2,844,827</u>
負 債 及 權 益		
流動負債	\$ 1,078,334	\$ 2,216,956
非流動負債	<u>4,463</u>	<u>16,407</u>
負債總計	<u>1,082,797</u>	<u>2,233,363</u>
股 本	1,108,244	1,108,244
保留盈餘	(435,979)	(494,002)
其他權益	(28,680)	(2,778)
權益總計	<u>643,585</u>	<u>611,464</u>
負債及權益總計	<u>\$ 1,726,382</u>	<u>\$ 2,844,827</u>

國泰證券(香港)有限公司 簡明綜合損益表

單位：新台幣仟元

目	114 年度	113 年度
益	\$ 240,419	\$ 378,597
及費用	(<u>185,409</u>)	(<u>206,973</u>)
營業利益	55,010	171,624
其他利益及損失	<u>3,013</u>	<u>4,263</u>
本年度淨利	58,023	175,887
其他綜合損益	(<u>25,902</u>)	<u>33,939</u>
本年度綜合損益總額	<u>\$ 32,121</u>	<u>\$ 209,826</u>
基本每股盈餘	註	註

註：香港證券為有限公司，故無每股盈餘資訊。

國泰證券投資信託股份有限公司 簡明資產負債表

單位：新台幣仟元

資 產	114 年12月31日	113 年12月31日
流動資產	\$ 6,300,036	\$ 5,535,128
透過其他綜合損益按公允價值衡量之金融資產		
— 非流動	19,027	16,506
採用權益法之投資	178,381	364,074
不動產及設備	159,430	97,323
使用權資產	39,027	86,158
無形資產	98,983	95,957
遞延所得稅資產	107,128	21,634
存出保證金	409,584	382,206
其他非流動資產	<u>56,231</u>	<u>45,416</u>
資 產 總 計	<u>\$ 7,367,827</u>	<u>\$ 6,644,402</u>
負 債 及 權 益		
流動負債	\$ 1,982,021	\$ 1,426,619
非流動負債	<u>109,035</u>	<u>124,591</u>
負債總計	<u>2,091,056</u>	<u>1,551,210</u>
普通股股本	1,500,000	1,500,000
資本公積	23,169	23,169
保留盈餘	3,834,903	3,648,540
其他權益	(<u>81,301</u>)	(<u>78,517</u>)
權益總計	<u>5,276,771</u>	<u>5,093,192</u>
負債及權益總計	<u>\$ 7,367,827</u>	<u>\$ 6,644,402</u>

國泰證券投資信託股份有限公司 簡明綜合損益表

單位：新台幣仟元，惟
每股盈餘為元

項 目	114 年度	113 年度
營業收入	\$ 6,351,797	\$ 5,404,134
營業費用	(<u>2,770,155</u>)	(<u>2,454,160</u>)
營業利益	3,581,642	2,949,974
營業外收入及支出	(<u>556,659</u>)	<u>94,413</u>
稅前淨利	3,024,983	3,044,387
所得稅費用	(<u>637,418</u>)	(<u>602,948</u>)
本年度淨利	2,387,565	2,441,439
其他綜合損益	(<u>2,784</u>)	<u>3,906</u>
本年度綜合損益總額	<u>\$ 2,384,781</u>	<u>\$ 2,445,345</u>
基本每股盈餘	<u>\$ 15.92</u>	<u>\$ 16.28</u>

國泰私募股權股份有限公司 簡明資產負債表

單位：新台幣仟元

資 產	114 年12月31日	113 年12月31日
流動資產	\$ 68,031	\$ 80,934
非流動資產	<u>91,097</u>	<u>76,175</u>
資 產 總 計	<u>\$ 159,128</u>	<u>\$ 157,109</u>
負 債 及 權 益		
流動負債	\$ 12,262	\$ 13,542
非流動負債	<u>1,176</u>	<u>408</u>
負債總計	<u>13,438</u>	<u>13,950</u>
普通股股本	150,000	150,000
資本公積	361	361
保留盈餘	(<u>4,671</u>)	(<u>7,202</u>)
權益總計	<u>145,690</u>	<u>143,159</u>
負債及權益總計	<u>\$ 159,128</u>	<u>\$ 157,109</u>

國泰私募股權股份有限公司 簡明綜合損益表

單位：新台幣仟元，惟
每股盈餘為元

項 目	114 年度	113 年度
營業收入	\$ 56,152	\$ 62,127
營業費用	(<u>45,031</u>)	(<u>43,922</u>)
營業利益	11,121	18,205
營業外收入及支出	(<u>6,283</u>)	<u>17,983</u>
稅前淨利	4,838	36,188
所得稅費用	(<u>2,307</u>)	(<u>3,746</u>)
本年度淨利	<u>2,531</u>	<u>32,442</u>
本年度綜合損益總額	<u>\$ 2,531</u>	<u>\$ 32,442</u>
基本每股盈餘	<u>\$ 0.17</u>	<u>\$ 2.16</u>

國泰創業投資股份有限公司 簡明資產負債表

單位：新台幣仟元

資 產	114 年12月31日	113 年12月31日
流動資產	\$ 922,929	\$ 545,981
透過損益按公允價值衡量之金融資產－非流動	6,519,832	5,339,687
透過其他綜合損益按公允價值衡量之金融資產		
－非流動	405,158	482,684
採用權益法之投資	-	264,784
不動產及設備	1,530	1,915
使用權資產	25,296	8,541
遞延所得稅資產	295,129	206,246
其他非流動資產	<u>2,138</u>	<u>2,086</u>
資 產 總 計	<u>\$ 8,172,012</u>	<u>\$ 6,851,924</u>
負 債 及 權 益		
流動負債	\$ 98,001	\$ 64,284
非流動負債	<u>21,661</u>	<u>6,028</u>
負債總計	<u>119,662</u>	<u>70,312</u>
普通股股本	5,181,730	5,181,730
資本公積	576,952	576,952
保留盈餘	2,310,622	987,370
其他權益	(<u>16,954</u>)	<u>35,560</u>
權益總計	<u>8,052,350</u>	<u>6,781,612</u>
負債及權益總計	<u>\$ 8,172,012</u>	<u>\$ 6,851,924</u>

國泰創業投資股份有限公司 簡明綜合損益表

單位：新台幣仟元，惟
每股盈餘為元

目	114 年度	113 年度
	\$ 1,932,717	\$ 685,339
	(52,538)	(45,894)
	(20,618)	(20,176)
營業外收入及支出	<u>11,069</u>	<u>1,063</u>
	1,870,630	620,332
	<u>35,181</u>	<u>14,922</u>
	1,905,811	635,254
	(<u>63,345</u>)	<u>36,850</u>
本年度綜合損益總額	<u>\$ 1,842,466</u>	<u>\$ 672,104</u>
	<u>\$ 3.68</u>	<u>\$ 1.23</u>



國泰金控
Cathay Financial Holdings

BETTER
TOGETHER